

Koronowo, dnia 19 czerwca 2026 r.

ROŚKZE.6220.2.26.2025

Z A W I A D O M I E N I E

o wydaniu decyzji o środowiskowych uwarunkowaniach

Na podstawie art. 38 i art. 85 ust. 3 ustawy z dnia 3 października 2008 r. o udostępnianiu informacji o środowisku i jego ochronie, udziale społeczeństwa w ochronie środowiska oraz o ocenach oddziaływania na środowisko (j.t. Dz. U. z 2024 r., poz. 1112 ze zm.) podaj się do publicznej wiadomości, że Burmistrz Koronowa w dniu 19 czerwca 2026 r. wydał decyzję znak: ROŚKZE.6220.2.26.2025 o środowiskowych uwarunkowaniach dla przedsięwzięcia firmy PVE 4 Sp. z o. o. ul. Barycka 36F, 86-005 Białe Błota pn.: **„Budowa zespołu magazynów energii wraz z niezbędną infrastrukturą techniczną na działkach o nr ewid.: 1313/5, 1313/8 obręb m. Koronowo (0001) w mieście Koronowo”**, gmina Koronowo, powiat bydgoski, województwo kujawsko-pomorskie.

Z treścią decyzji i dokumentacją sprawy, w tym z opinią Regionalnego Dyrektora Ochrony Środowiska w Bydgoszczy, Państwowym Powiatowym Inspektorem Sanitarnym w Bydgoszczy i Państwowego Gospodarstwa Wodnego Wody Polskie, Zarządu Zlewni w Chojnicach, można zapoznać się w siedzibie Wydziału Rolnictwa, Ochrony Środowiska, Krajobrazu i Zarządzania Energią Urzędu Miejskiego w Koronowie, Plac Zwycięstwa 1, (pok. nr 11, w dniach i godzinach urzędowania *informacji w przedmiotowej sprawie udzieli inspektor Urszula Dufka nr tel. 52 38 26 441*), na zasadach udostępniania informacji o środowisku i jego ochronie określonych w dziale II ustawy z dnia 3 października 2008 r. o udostępnianiu informacji o środowisku i jego ochronie, udziale społeczeństwa w ochronie środowiska oraz o ocenach oddziaływania na środowisko (j.t. Dz. U. z 2024 r. poz. 1112 ze zm.).

Treść decyzji udostępnia się na okres 14 dni na stronie Biuletynu Informacji Publicznej Urzędu Miejskiego w Koronowie www.bip.koronowo.pl licząc od dnia podania do publicznej wiadomości.

Niniejsze zawiadomienie zostaje podane do publicznej wiadomości w sposób zwyczajowo przyjęty, poprzez wywieszenie na tablicach ogłoszeń Urzędu Miejskiego w Koronowie przy Placu Zwycięstwa 1, w miejscowości planowanej inwestycji oraz na stronie Biuletynu Informacji Publicznej Urzędu Miejskiego w Koronowie www.bip.koronowo.pl

BURMISTRZ

Patryk Mikołajewski

ROSKZE.6220.2.26.2025

D E C Y Z J A

o środowiskowych uwarunkowaniach

Na podstawie art. 71 ust. 1 i 2 pkt 2, art.75 ust.1 pkt 4, art.82 ust.1 i 3 ustawy z dnia 3 października 2008 r. o udostępnianiu informacji o środowisku i jego ochronie, udziale społeczeństwa w ochronie środowiska oraz o ocenach oddziaływania na środowisko (j.t. Dz. U. z 2024 r., poz. 1112 ze zm.), zwanej dalej w skrócie uouioś, a także § 3 ust. 1 pkt 54 lit. a) rozporządzenia Rady Ministrów z dnia 10 września 2019 r. w sprawie przedsięwzięć mogących znacząco oddziaływać na środowisko (j.t. Dz. U. z 2019 r., poz. 1839 ze zm.) i art. 104 ustawy z dnia 14 czerwca 1960 r. Kodeks postępowania administracyjnego (j.t. Dz. U. z 2025 r., poz. 1691), po rozpatrzeniu wniosku z dnia 19 września 2025 r. firmy PVE 4 Sp. z o. o. ul. Barycka 36F, 86-005 Białe Błota w sprawie o wydanie decyzji o środowiskowych uwarunkowaniach dla przedsięwzięcia pn.: „Budowa zespołu magazynów energii wraz z niezbędną infrastrukturą techniczną na działkach o nr ewid.: 1313/5, 1313/8 obręb m. Koronowo (0001) w mieście Koronowo”, gmina Koronowo, powiat bydgoski, województwo kujawsko-pomorskie i po przeprowadzeniu oceny oddziaływania przedsięwzięcia na środowisko

o r z e k a m:

- I. **Ustalić** środowiskowe uwarunkowania dla przedsięwzięcia firmy PVE 4 Sp. z o. o. ul. Barycka 36F, 86-005 Białe Błota pn.: „**Budowa zespołu magazynów energii wraz z niezbędną infrastrukturą techniczną na działkach o nr ewid.: 1313/5, 1313/8 obręb m. Koronowo(0001) w mieście Koronowo**”, gmina Koronowo, powiat bydgoski, województwo kujawsko-pomorskie.
- II. **Określić:**

- 1. Rodzaj i miejsce realizacji przedsięwzięcia.**

Przedmiotem planowanej inwestycji jest budowa zespołu magazynów energii wraz z niezbędną infrastrukturą techniczną do 100 MW na działkach ewid. nr: 1313/5, 1313/8 obręb M. Koronowo [Nr 0001], gm. Koronowo, powiat bydgoski w obszarze o małej gęstości zaludnienia, na terenach zrekultywowanych.

Łączna powierzchnia terenu, zrekultywowane po byłej Żwirowni Zakład Górnicy Koronowo - Przyrzecze, przeznaczonego pod realizację przedsięwzięcia wynosi 3,4439 ha, w tym powierzchnia instalacji obejmować będzie ok. 3,0 ha. Magazyn energii jest urządzeniem elektrycznym, służącym do magazynowania energii elektrycznej wytworzonej przez instalację farmy fotowoltaicznej, farmy wiatrowej lub pobranej z sieci energetycznej. Planowane magazyny stanowić będą obiekty o wysokości do 6 m i powierzchni jednego magazynu do 60 m². W przypadku zastosowania transformatora olejowego wyposażony on będzie szczelną misę olejową, mogącą pomieścić 100% ilości oleju znajdującego się w transformatorze oraz płyn z akcji gaśniczej.

Teren przedsięwzięcia nie jest objęty obowiązującym miejscowym planem zagospodarowania przestrzennego. Całkowita powierzchnia ulegająca tymczasowemu lub stałemu przekształceniu względem stanu obecnego, w tym zajęta pod projektowane magazyny energii wraz z infrastrukturą towarzyszącą będzie wynosiła do 3 ha. Realizacja zadania, przy przyjętym rozwiązaniu i lokalizacji instalacji magazynowania energii nie wymaga naruszania cennych siedlisk przyrodniczych i ich przekształcania, usunięcia drzew i krzewów, zajęcia siedlisk wrażliwych.

Na zespół magazynów energii składać się będą następujące elementy:

- obiekty bateryjnych magazynów energii
- drogi wewnętrzne,
- linie kablowe energetyczno – światłowodowe,
- przyłącze elektroenergetyczne,
- stacji transformatorowych,
- rozdzielnie DC,
- transformatory do potrzeb własnych,
- inwertery,
- Główny Punkt Odbioru (GPO),
- inne niezbędne elementy infrastruktury związane z budową i eksploatacją magazynów energii.

Realizację zadania w podziale na etapy, z możliwością łączenia poszczególnych etapów, tj. każdy etap może mieć różną moc, a sumaryczna moc zrealizowanych części do 100 MW.

2. Istotne warunki korzystania ze środowiska w fazie realizacji i eksploatacji, lub użytkowania przedsięwzięcia ze szczególnym uwzględnieniem konieczności ochrony cennych wartości przyrodniczych, zasobów naturalnych i zabytków oraz ograniczenia uciążliwości dla terenów sąsiednich.

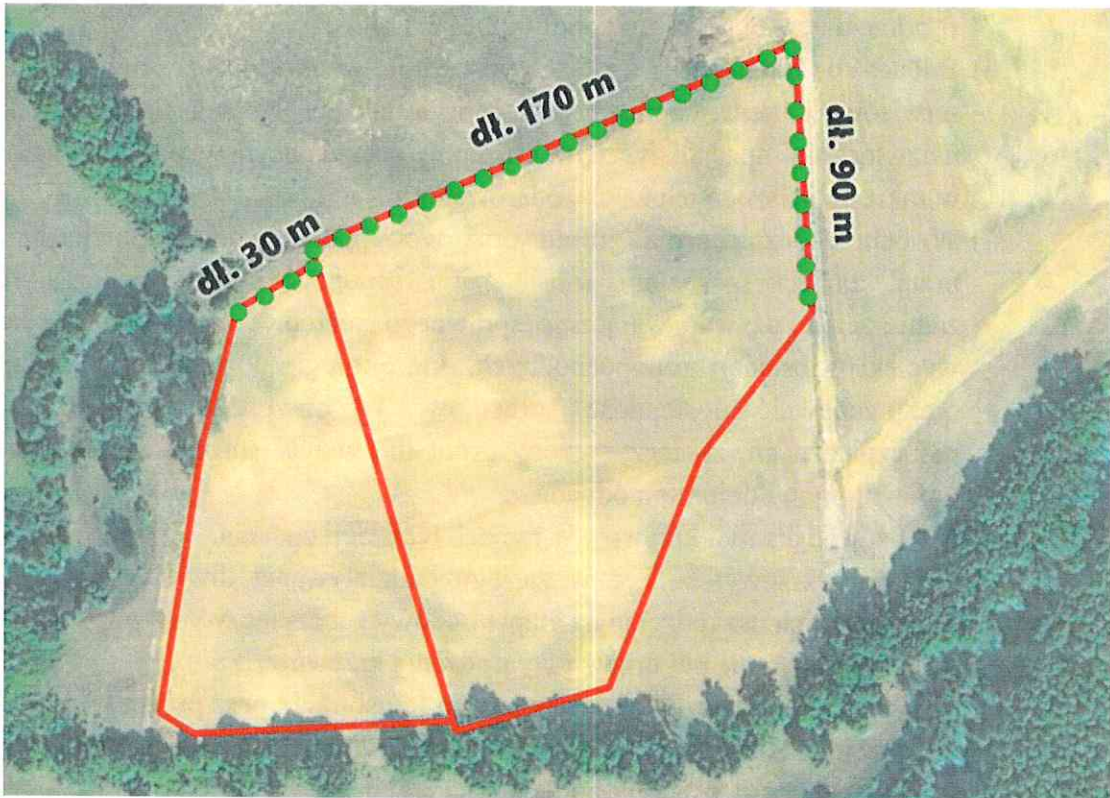
Na etapie realizacji i eksploatacji lub użytkowania przedsięwzięcia podjąć następujące działania:

- 1) Prace budowlane rozpocząć poza okresem lęgowym ptaków oraz kluczowym okresem rozrodu gatunków dziko występujących zwierząt, przypadającym w terminie od 1 marca do 31 sierpnia. Prowadzenie przedmiotowych prac w okresie lęgowym jest możliwe wyłącznie pod warunkiem potwierdzenia przez specjalistę przyrodnika - ornitologa braku aktywnych lęgów ptaków w obrębie terenu przeznaczonego pod inwestycję. Kontrole ww. obszaru przeprowadzić nie wcześniej niż 2 dni przed rozpoczęciem prac. W przypadku wykrycia lęgów gatunków chronionych, rozpoczęcie prac budowlanych wstrzymać do czasu stwierdzenia przez nadzór ornitologiczny wyprowadzenia młodych z gniazda.
- 2) Każdorazowo przed podjęciem prac, w tym w obrębie wykopów, dokonać kontroli obecności zwierząt w zasięgu oddziaływania planowanych robót. W przypadku obecności fauny, zwierzę lub zwierzęta odłowić, a następnie przenieść poza obszar robót, do siedliska zapewniającego możliwość dalszej wędrówki.

- 3) Bezpośrednio przed rozpoczęciem prac przeprowadzić kontrolę występowania gatunków chronionych, np. winniczka *Helix pomatia* na terenie przedsięwzięcia. Stwierdzone osobniki odłowić oraz przenieść w bezpieczne miejsce, poza obszarem planowanego prowadzenia prac.
- 4) Po wykonaniu prac montażowych, teren zamierzenia zagospodarować jako biologicznie czynny, np. poprzez pozostawienie do naturalnej sukcesji, obsianie rodzimymi gatunkami traw lub użytkowanie rolnicze.
- 5) W celu minimalizacji i ograniczenia oddziaływań związanych z emisją hałasu, wibracji i zanieczyszczeń do powietrza, prace realizacyjne prowadzić wyłącznie w porze dziennej, tj. w godz. 6:00-22:00.
- 6) Odpady o kodzie 16 02 13* wytwarzane w związku z prowadzeniem prac serwisowych oraz naprawą instalacji, a także wymianą ogniów przekazywać niezwłocznie specjalistycznym firmom posiadającym stosowne uprawnienia w zakresie dalszego ich zagospodarowania.
- 7) W celu zabezpieczenia gruntu oraz wód podziemnych i powierzchniowych przed zanieczyszczeniem substancjami ropopochodnymi, podczas realizacji zamierzenia, używać wyłącznie sprawnego sprzętu i monitorować ewentualne wycieki substancji ropopochodnych, które mogą powstać w wyniku awarii oraz zapewnić dostępność sorbentów. W przypadku wycieku substancji niebezpiecznych, zanieczyszczony grunt lub zużyty sorbent zebrać i przekazać uprawnionym odbiorcom odpadów.
- 8) Nie usuwać drzew i krzewów w ramach realizacji zadania.
- 9) Drzewa i krzewy, będące w zasięgu oddziaływania inwestycji, w przypadku zagrożenia ich uszkodzenia na etapie budowy zabezpieczyć np. poprzez:
 - a) odeskowanie pni drzew i wygrodzenie krzewów,
 - b) zastosowanie mat ograniczających transpirację oraz prowadzenie wykopów w ich sąsiedztwie krótkimi odcinkami, ograniczając czas otwarcia wykopów, w celu ochrony bryły korzeniowej przed przesuszeniem,
 - c) prowadzenie prac w bezpośrednim sąsiedztwie systemów korzeniowych drzew i krzewów w sposób ręczny, o ile pozwala na to technologia prac. Powstałe ewentualne uszkodzenia mechaniczne pni i korzeni zabezpieczyć preparatem grzybobójczym.
- 10) Nie organizować zaplecza budowy lub miejsc postoju maszyn i składowania materiałów w zasięgu rzutu koron drzew.
- 11) W celu ochrony krajobrazu oraz zwiększenia lokalnej bioróżnorodności w ramach zamierzenia wprowadzić o szerokości 2 m liniowe nasadzenia krzewów rodzimych gatunków wzdłuż wskazanych granic instalacji, zgodnie z Rys. nr 1 (zielona przerywana linia). Do nasadzeń stosować gatunki rodzime, jak jałowiec pospolity, dereń świdwa, szakłak pospolity, trzmielina (zwyczajna, brodawkowata), kruszyna pospolita, leszczyna pospolita, kalina koralowa, głóg (jedno- i dwuszyjkowy), tarnina, czeremcha zwyczajna, dziki bez czarny, bez koralowy, jarzab pospolity, berberys zwyczajny, rokitnik zwyczajny, róża dzika. Szczegółowy sposób wykonania nasadzeń i skład gatunkowy ustalić ze specjalistą przyrodnikiem na etapie realizacji zadania. Ewentualne przycinanie krzewów prowadzić poza

okresem lęgowym ptaków przypadającym w terminie od 1 marca do 31 sierpnia lub w dowolnym terminie po potwierdzeniu maksymalnie na 2 dni przed przycięciem przez specjalistę przyrodnika braku aktywnych lęgów ptaków oraz rozrodu zwierząt w obrębie krzewów przeznaczonych do przycięcia.

- 12) Nasadzenia wykonać po zewnętrznej stronie ogrodzenia terenu.
- 13) Prowadzić monitoring udatności wprowadzonych nasadzeń roślinności przez okres co najmniej 3 lat oraz w razie potrzeby dokonywać nasadzeń uzupełniających, w miejscach obumarłych sadzonek.

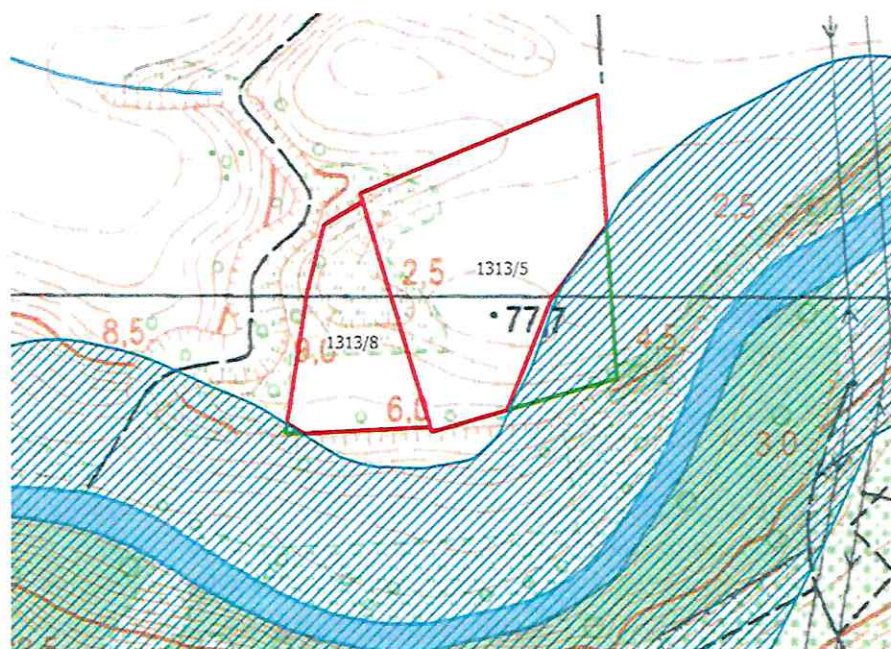


Rys. nr 1. Orientacyjna lokalizacja nasadzeń izolacyjnych (zielona przerywana linia).

3. W dokumentacji niezbędnej do wydania decyzji wymienionych w art. 72 ust. 1 uouioś uwzględnić następujące wymagania dotyczące ochrony środowiska:

- 1) Przedsięwzięcie zrealizować zgodnie z koncepcją przedstawioną na Rys. nr 2, w szczególności poprzez wyłączenie z zajęcia i przekształcenia (w tym ogrodzenia) strefy o szerokości minimum 100 m od brzegów rzeki Stara Brda, zlokalizowanej przy południowej granicy zamierzenia.
- 2) W przypadku zastosowania transformatora olejowego, w celu zabezpieczenia środowiska gruntowo-wodnego przed ewentualnym awaryjnym wyciekami oleju, pod transformatorem wykonać szczelną misę olejową o pojemności pozwalającej pomieścić całą objętość oleju znajdującą się w transformatorze oraz płyn z akcji gaśniczej.

- 3) W celu umożliwienia przemieszczania się małych zwierząt, w tym płazów, przez teren zadania, zastosować ogrodzenie z pozostawieniem minimum 15 cm wolnej przestrzeni od poziomu gruntu.
- 4) Wszelkie otwory w drzwiach i ścianach budynków instalacji zabezpieczyć przed dostępem ptaków i nietoperzy, np. zasłonić siatką o oczkach o średnicy maksymalnie 1 cm.
- 5) Budynki wykonać lub pomalować w kolorystyce neutralnej, np. odcieniach szarości, brązu i/lub zieleni, aby ograniczyć ich widoczność w krajobrazie.
- 6) Nie wprowadzać oświetlenia stałego przedsięwzięcia. Dopuszcza się zastosowanie oświetlenia włączanego tylko w przypadku detekcji ruchu, z wykorzystaniem źródła światła o niskiej emisji promieniowania UV (np. LED) oraz lampami skierowanymi w dół.
- 7) Wykonać, zamiast nasadzeń punktowych, pas zieleni izolacyjnej złożony z roślinności rodzimej średnio i wysokopiennej zimozielone o szerokości minimum 2m.



obszar działek
 teren inwestycji
 bufor rzeki

Rys. nr 2. Obszar wskazany do wyłączenia z obszaru zajęcia na potrzeby inwestycji.

4. Obowiązek unikania, zapobiegania, ograniczania oddziaływania przedsięwzięcia na środowisko, w tym:

- 1) Nie stosować środków ochrony roślin (herbicydy, pestycydy) oraz nawozów sztucznych na terenie przedmiotowej instalacji.
- 2) Wykaszenie roślinności na terenie zadania prowadzić po 1 sierpnia, rozpoczynając od centrum przedsięwzięcia w kierunku jej brzegów, celem zminimalizowania zagrożenia śmiertelności dla małych zwierząt, w tym ptaków.

5. W celu ochrony zasobów wodny i gruntu przed zanieczyszczeniami wskazuję następujące warunki i wymagania:

- 1) Zaplecze oraz bazę sprzętową zlokalizować na uszczelnionym podłożu aby zabezpieczyć przed zanieczyszczeniami środowisko gruntowo-wodne; magazynowanie olejów, smarów i materiałów niezbędnych do eksploatacji i konserwacji sprzętu powinno odbywać się poza miejscem realizacji prac.
- 2) Należy używać tylko sprawnego i sprawdzonego sprzętu w celu uniknięcia wycieku substancji ropopochodnych do środowiska gruntowo-wodnego.
- 3) Wyposażyć plac budowy w sorbenty do neutralizacji substancji szkodliwych, w tym ropopochodnych ze sprzętu lub pojazdów.
- 4) Odpady wytwarzane podczas realizacji przedsięwzięcia składować w szczelnych pojemnikach i zapewnić ich sukcesywny wywóz przez firmy posiadające odpowiednie zezwolenia na ich zagospodarowanie.
- 5) W przypadku konieczności mycia paneli fotowoltaicznych stosować tylko wodę, a w przypadku silnych zabrudzeń używać tylko środków biodegradowalnych.
- 6) Wyposażyć plac budowy w przenośne kontenery sanitarne ze szczelnym zbiornikiem oraz zapewnić systematyczny wywóz nieczystości przez wyspecjalizowaną firmę.
- 7) Teren, na którym prowadzone będą prace budowlane przywrócić do stanu pierwotnego.
- 8) Wszystkie awaryjne zdarzenia wiążące się z zanieczyszczeniem środowiska gruntowo-wodnego substancjami szkodliwymi, w tym ropopochodnymi usunąć natychmiast po wystąpieniu zdarzenia.

III. Wymagania w zakresie przeciwdziałania skutkom awarii przemysłowych, w odniesieniu do przedsięwzięć zaliczanych do zakładów stwarzających zagrożenie występowania poważnych awarii w rozumieniu ustawy z dnia 27 kwietnia 2001 r. – Prawo ochrony środowiska.

- Nie stwierdzam konieczności utworzenia obszaru ograniczonego użytkowania w myśl art. 135 ust. 1 ustawy z dnia 27 kwietnia 2001 r. Prawo ochrony środowiska.

IV. Wymagania w zakresie ograniczenia transgranicznego oddziaływania na środowisko w odniesieniu do przedsięwzięć, dla których przeprowadzono postępowanie w sprawie transgranicznego oddziaływania na środowisko.

- Przed rozpoczęciem realizacji przedsięwzięcia nie należy przeprowadzać oceny oddziaływania na środowisko oraz postępowania w sprawie transgranicznego oddziaływania na środowisko w ramach postępowania w sprawie wydania pozwolenia na budowę.

V. Stwierdzam konieczności przeprowadzenia ponownej oceny oddziaływania na środowisko, w ramach postępowania w sprawie wydania decyzji, o których mowa w art. 72 ust. 1 uouioś .

- W przypadku konieczności wprowadzenia istotnych zmian w realizacji planowanego przedsięwzięcia na etapie wydawania pozwolenia na budowę, których nie udało się

przewidzieć na wcześniejszym etapie postępowania. Ocenę oddziaływania przedsięwzięcia na środowisko, należy wykonać w zakresie dotyczącym wprowadzanych zmian.

VI. Nie stwierdzono konieczności przeprowadzania ponownej oceny oddziaływania na środowisko, w ramach postępowania w sprawie wydania decyzji, o których mowa w art. 88 ust. 1 cyt. ustawy z dnia 3 października 2008 r. o udostępnianiu informacji o środowisku i jego ochronie, udziale społeczeństwa w ochronie środowiska oraz o ocenach oddziaływania na środowisko, pod warunkiem jednak, że we wniosku o wydanie ww. decyzji nie zostaną dokonane zmiany w stosunku do wymagań określonych w decyzji o środowiskowych uwarunkowaniach oraz w raporcie o oddziaływaniu na środowisko.

VII. Charakterystyka przedsięwzięcia stanowi załącznik do niniejszej decyzji.

U Z A S A D N I E N I E

Firma PVE 4 Sp. z o. o. ul. Barycka 36F, 86-005 Białe Błota 19 września 2025 r. wystąpiła z wnioskiem o wydanie decyzji o środowiskowych uwarunkowaniach dla przedsięwzięcia pn.: **„Budowa zespołu magazynów energii wraz z niezbędną infrastrukturą techniczną na działkach o nr ewid.: 1313/5, 1313/8 obręb m. Koronowo (0001) w mieście Koronowo”**, gmina Koronowo, powiat bydgoski, województwo kujawsko-pomorskie, wraz z którym przedłożono, mapę, wypisy z rejestru gruntów oraz raport oddziaływania przedsięwzięcia na środowisko opracowany przez zespół autorów pod kierunkiem Pani Zuzanny Duczmal w dnia 27 lutego 2026 r. i następnie uzupełniony.

Zgodnie z art. 71 uouioś, decyzja o środowiskowych uwarunkowaniach określa środowiskowe uwarunkowania realizacji przedsięwzięcia.

Wydanie decyzji o środowiskowych uwarunkowaniach następuje przed uzyskaniem decyzji wymienionych w art. 72 ust.1 wyżej cytowanej ustawy z dnia 3 października 2008 r. o udostępnianiu informacji o środowisku i jego ochronie, udziale społeczeństwa w ochronie środowiska oraz o ocenach oddziaływania na środowisko.

Uzyskanie decyzji o środowiskowych uwarunkowaniach jest wymagane dla:

- przedsięwzięć mogących znacząco oddziaływać na środowisko,
- przedsięwzięć mogących potencjalnie znacząco oddziaływać na środowisko.

W myśl art. 75 ust.1 pkt 4, uouioś, organem właściwym do wydania niniejszej decyzji jest Burmistrz Koronowa.

Przeprowadzone zostało postępowanie w zakresie ustalenia kręgu stron postępowania. Zgodnie z art. 28 ustawy z dnia 14 czerwca 1960 r. - Kodeks postępowania administracyjnego *„stroną jest każdy, czyjego interesu prawnego lub obowiązku dotyczy postępowanie albo każdy kto żąda czynności organu ze względu na swój interes prawny lub obowiązek”*, jednakże przy ustalaniu kręgu stron postępowania w konkretnej sprawie należy stosować odpowiedni przepis prawa materialnego. W sprawach dotyczących wydania decyzji o środowiskowych uwarunkowaniach, w celu ustalenia kręgu stron postępowania, oprócz art. 28 Kodeksu postępowania administracyjnego stosowany jest art. 74 ust. 3a ustawy z dnia 3 października 2008 r. o udostępnianiu informacji o środowisku i jego ochronie, udziale społeczeństwa

w ochronie środowiska oraz o ocenach oddziaływania na środowisko, z którego wynika, że stroną jest wnioskodawca oraz podmiot, któremu przysługuje prawo rzeczowe do nieruchomości znajdującej się w obszarze, na który będzie oddziaływać przedsięwzięcie w wariantcie zaproponowanym przez wnioskodawcę. Przez obszar ten rozumie się: - przewidywany teren, na którym będzie realizowane przedsięwzięcie, oraz obszar znajdujący się w odległości 100 m od granic tego terenu; - działki, na których w wyniku realizacji, eksploatacji lub użytkowania przedsięwzięcia zostałyby przekroczone standardy jakości środowiska, lub - działki znajdujące się w zasięgu znaczącego oddziaływania przedsięwzięcia, które może wprowadzić ograniczenia w zagospodarowaniu nieruchomości, zgodnie z jej aktualnym przeznaczeniem.

Po zapoznaniu się z wnioskiem i załączoną do wniosku dokumentacją, w tym raportem o oddziaływaniu przedsięwzięcia na środowisko stwierdzono, że jest to przedsięwzięcie mogące potencjalnie znacząco oddziaływać na środowisko, wymienione w § 3 ust. 1 pkt 54 lit. a) ww. rozporządzenia Rady Ministrów z dnia 10 września 2019 r. w sprawie przedsięwzięć mogących znacząco oddziaływać na środowisko, tj.: „zabudowa przemysłowa, lub magazynowa, wraz z towarzyszącą jej infrastrukturą, o powierzchni zabudowy nie mniejszej niż 0,5 ha na obszarach objętych formami ochrony przyrody, o których mowa w art. 6 ust. 1 pkt 1-5, 8-9 ustawy z dnia 16 kwietnia 2004 r. o ochronie przyrody, lub w otulinach form ochrony przyrody, o których mowa w art. 6 ust. 1 pkt 1-3 tej ustawy”. ponieważ powierzchnia zabudowy w rozumieniu § 1 ust. 2 pkt 2 ww. rozporządzenia, tj. całkowita powierzchnia ulegająca tymczasowemu lub stałemu przekształceniu względem stanu obecnego, w tym zajęta pod projektowane magazyny energii wraz z infrastrukturą towarzyszącą będzie wynosiła do 3 ha.

Na podstawie art. 10 i art. 61 § 4 oraz art. 49 Kpa oraz na podstawie art. 73 ust.1 uouioś, pismem z dnia 7 października 2026 r. znak: ROŚKZE.6220.2.26.2025 zawiadomiłem strony o wszczęciu postępowania w przedmiotowej sprawie oraz poprzez obwieszczenie - zawiadomienia na tablicy ogłoszeń w Urzędzie Miejskim w Koronowie i na stronie internetowej Urzędu Miejskiego w Koronowie www.bip.koronowo.pl.

Na podstawie art. 21 ust. 2, pkt 9 uouioś, podałem do publicznej wiadomości w sposób zwyczajowo przyjęty, na tablicach ogłoszeń Urzędu Miejskiego w Koronowie i na stronie internetowej www.bip.koronowo.pl. informację o zamieszczeniu wniosku w przedmiotowej sprawie w publicznie dostępnym wykazie dokumentów zawierających informacje o środowisku i jego ochronie prowadzonym na stanowisku ds. ochrony środowiska Wydziału Rolnictwa, Ochrony Środowiska, Krajobrazu i Zarządzania Energią Urzędu Miejskiego w Koronowie, przy Placu Zwycięstwa 1, 86-010 Koronowo, (tel. 52 3826 441).

Zgodnie art. 64 uouioś w dniu 7 października 2025 r., pismami znak: ROŚKZE. 6220.2.26.2025 wystąpiłem o opinię do Regionalnego Dyrektora Ochrony Środowiska w Bydgoszczy i Państwowego Powiatowego Inspektora Sanitarnego w Bydgoszczy oraz do Państwowego Gospodarstwa Wodnego Wody Polskie, Zarządu Zlewni w Chojnicach Gospodarki Wodnej czy dla planowanego przedsięwzięcia występuje potrzeba dokonania oceny oddziaływania na środowisko.

Regionalny Dyrektor Ochrony Środowiska w Bydgoszczy w postanowieniu z dnia 24 października 2025 r., znak:WOO.4220.724.2024.NH.,w której stwierdził, że istnieje

konieczność przeprowadzenia oceny oddziaływania na środowisko i określił zakres raportu, który powinien obejmować zagadnienia określone w art. 66 uouioś.

Państwowy Powiatowy Inspektor Sanitarny w Bydgoszczy w opinii z dnia 27 października 2025 r., znak: NNZ.9022.2.94.2025 stwierdził, że dla planowanego przedsięwzięcia istnieje potrzeba przeprowadzenia oceny oddziaływania na środowisko i określił zakres raportu, który powinien obejmować zagadnienia określone w art. 66 uouioś. w stopniu niezbędnym do dla ustalenia wpływu przedsięwzięcia na stan środowiska i zdrowie ludzi.

Państwowe Gospodarstwo Wodne Wody Polskie Zarząd Zlewni w Chojnicach w opinii z dnia 23 października 2025 r., znak: GC.ZZŚ. 4901.197.2025 KB nie stwierdził potrzeby przeprowadzenia oceny oddziaływania przedmiotowego przedsięwzięcia na stan zasobów wodnych i zagrożenia osiągnięcia przez nie celów środowiskowych, jednakże określił warunki i wymagania, które należy uwzględnić w decyzji o środowiskowych uwarunkowaniach realizacji przedsięwzięcia.

Uwzględniając powyższe opinie, postanowieniem z dnia 12 grudnia 2025 r. znak: ROŚKZE.6220.2.26.2025 r. nałożyłem na Inwestora obowiązek przeprowadzenia oceny oddziaływania planowanego przedsięwzięcia na środowisko i określiłem zakres raportu obejmujący zagadnienia, o których mowa w art. 66 uouioś, ze szczególnym uwzględnieniem wpływu i skutków realizacji zamierzenia na gatunki i korytarze ekologiczne oraz zgodnie z treścią art. 68 ust. 2 pkt 2 lit. b uouioś, wskazałem zakres i wymagane dane pozwalające scharakteryzować przedsięwzięcie, rodzaje oddziaływań oraz elementy środowiska wymagające szczegółowej analizy.

Na podstawie art. 21 ust. 2, pkt 8 uouioś, podałem do publicznej podałę do publicznej wiadomości informację o zamieszczeniu postanowienia o potrzebie sporządzenia raportu oddziaływania przedsięwzięcia na środowisko w sposób zwyczajowo przyjęty, na tablicach ogłoszeń i na stronie internetowej www.bip.koronowo.pl informację o zamieszczeniu postanowienia w przedmiotowej sprawie w publicznie dostępnym wykazie dokumentów zawierających informacje o środowisku i jego ochronie prowadzonym na stanowisku ds. ochrony środowiska Wydziału Rolnictwa, Ochrony Środowiska, Krajobrazu i Zarządzania Energią Urzędu Miejskiego w Koronowie, przy Placu Zwycięstwa 1, 86-010 Koronowo.

Postanowieniem z dnia 12 grudnia 2025 r., znak: ROSKZE.6220.26.2025 zawiesiłem dalsze postępowanie w przedmiotowej sprawie do czasu opracowania i przedłożenia Burmistrzowi Koronowa raportu oddziaływania przedsięwzięcia na środowisko.

W dniu 12 grudnia 2025 r., znak: ROŚKZE.6220.2.26.2025 zawiadomiłem strony o wydaniu postanowienia i zawieszeniu postępowania w przedmiotowej sprawie, także poprzez obwieszczenie – zawiadomienia na tablicach ogłoszeń Urzędu Miejskiego w Koronowie i na stronie internetowej Urzędu Miejskiego w Koronowie www.bip.koronowo.pl.

Na podstawie art. 21 ust. 2, pkt 8 uouioś podałem do publicznej wiadomości informację o zamieszczeniu postanowienia o potrzebie sporządzenia raportu oddziaływania przedsięwzięcia na środowisko w sposób zwyczajowo przyjęty, na tablicach ogłoszeń i na stronie internetowej www.bip.koronowo.pl informację o zamieszczeniu postanowienia w przedmiotowej sprawie w publicznie dostępnym wykazie dokumentów zawierających informacje o środowisku i jego ochronie prowadzonym na stanowisku ds. ochrony środowiska

Wydziału Rolnictwa, Ochrony Środowiska, Krajobrazu i Zarządzania Energią Urzędu Miejskiego w Koronowie, przy Placu Zwycięstwa 1, 86-010 Koronowo.

Wnioskodawca pismem z dnia 27 lutego 2026 r. (wpływ 2 marca 2026r.) przedłożył raport o oddziaływaniu przedmiotowego przedsięwzięcia na środowisko.

Postanowieniem z dnia 5 marca 2026 r., znak: ROSKZE.6220.2.26.2025 z urzędu postanowiłem podjąć dalsze postępowanie administracyjne w przedmiotowej sprawie, o czym zawiadomiłem strony postępowania.

Na podstawie art. 21 ust. 2, pkt 16 uouioś podałem do publicznej wiadomości w sposób zwyczajowo przyjęty, na tablicach ogłoszeń i na stronie internetowej Urzędu Miejskiego w Koronowie, www.bip.koronowo.pl, informację o zamieszczeniu raportu oddziaływania na środowisko przedmiotowego przedsięwzięcia w publicznie dostępnym wykazie dokumentów zawierających informacje o środowisku i jego ochronie prowadzonym na stanowisku ds. ochrony środowiska Wydziału Rolnictwa Ochrony Środowiska, Krajobrazu i Zarządzania Energią Urzędu Miejskiego w Koronowie, przy Placu Zwycięstwa 1, 86-010 Koronowo.

Następnie na mocy art. 77 ust. 1, pkt. 1, 2 i 4 uouioś, w dniu 5 marca 2025 r. pismami znak: ROŚKZE.6220.2.26.2025 wystąpiłem do Regionalnego Dyrektora Ochrony Środowiska w Bydgoszczy, do Państwowego Powiatowego Inspektora Sanitarnego w Bydgoszczy i do Państwowego Gospodarstwa Wodnego Wody Polskie Zarządu Zlewni w Chojnicach o uzgodnienie warunków do decyzji o środowiskowych uwarunkowaniach dla realizacji planowanego przedsięwzięcia.

Państwowe Gospodarstwo Wodne Wody Polskie Zarząd Zlewni w Chojnicach pismem z dnia 19 marca 2026 r., znak: GD.ZZŚ.4901.239.2024.2025.KB. podtrzymało swoją opinię z dnia 23 października 2025 r., znak: GC.ZZŚ.4901.197.2025.KB, w której nie stwierdziło potrzeby przeprowadzenia oceny oddziaływania ww. przedsięwzięcia na stan zasobów wodnych i zagrożenie osiągnięcia przez nie celów środowiskowych ale określił warunki i wymagania konieczne do uwzględnienia w decyzji o środowiskowych uwarunkowaniach. Państwowy Powiatowy Inspektor Sanitarny w Bydgoszczy w opinii z dnia 2 kwietnia 2026 r., znak: NNZ.9022.2.94.2025 określił warunki i wymagania konieczne do uwzględnienia w decyzji o środowiskowych uwarunkowaniach. Regionalny Dyrektor Ochrony Środowiska w Bydgoszcz w postanowieniu z dnia 7 kwietnia 2026 r., znak: WOO.4221.54.2025.PS1 określił warunki realizacji przedmiotowego przedsięwzięcia.

Wszystkie warunki określone przez wyżej podane instytucje zostały uwzględnione i są zawarte w sentencji niniejszej decyzji.

Teren przedsięwzięcia nie jest objęty obowiązującym miejscowym planem zagospodarowania przestrzennego. W ocenie Regionalnego Dyrektora Ochrony Środowiska w Bydgoszczy, brak uregulowań w zakresie miejscowych planów zagospodarowania przestrzennego skutkuje chaotycznym lokalizowaniem przedsięwzięć, a także nie zapewnia prawidłowego rozwoju poszczególnych obszarów gminy.

Przedmiotem planowanej inwestycji jest budowa zespołu magazynów energii wraz z niezbędną infrastrukturą techniczną do 100 MW na działkach ewid. nr: 1313/5, 1313/8 obręb M. Koronowo [Nr 0001], gm. Koronowo, powiat bydgoski w obszarze o małej gęstości zaludnienia, na terenach zrekultywowanych.

Łączna powierzchnia terenu, zrekultywowane po byłej Żwirowni Zakład Górniczy Koronowo - Przyrzecze, przeznaczonego pod realizację przedsięwzięcia wynosi 3,4439 ha, w tym powierzchnia instalacji obejmować będzie ok. 3,0 ha. Magazyn energii jest urządzeniem elektrycznym, służącym do magazynowania energii elektrycznej wytworzonej przez instalację farmy fotowoltaicznej, farmy wiatrowej lub pobranej z sieci energetycznej. Planowane magazyny stanowią będą obiekty o wysokości do 6 m i powierzchni jednego magazynu do 60 m². W przypadku zastosowania transformatora olejowego wyposażony on będzie szczelną misą olejową, mogącą pomieścić 100% ilości oleju znajdującego się w transformatorze oraz płyn z akcji gaśniczej.

Teren przedsięwzięcia nie jest objęty obowiązującym miejscowym planem zagospodarowania przestrzennego. Całkowita powierzchnia ulegająca tymczasowemu lub stałemu przekształceniu względem stanu obecnego, w tym zajęta pod projektowane magazyny energii wraz z infrastrukturą towarzyszącą będzie wynosiła do 3 ha. Realizacja zadania, przy przyjętym rozwiązaniu i lokalizacji instalacji magazynowania energii nie wymaga naruszania cennych siedlisk przyrodniczych i ich przekształcania, usunięcia drzew i krzewów, zajęcia siedlisk wrażliwych.

Na zespół magazynów energii składać się będą następujące elementy:

- obiekty bateryjnych magazynów energii
- drogi wewnętrzne,
- linie kablowe energetyczne – światłowodowe,
- przyłącze elektroenergetyczne,
- stacje transformatorowe,
- rozdzielnie DC,
- transformatory do potrzeb własnych,
- inwertery,
- Główny Punkt Odbioru (GPO),
- inne niezbędne elementy infrastruktury związane z budową i eksploatacją magazynów energii.

Dopuszcza się realizację zadania w podziale na etapy, z możliwością łączenia poszczególnych etapów, tj. każdy etap może mieć różną moc, a sumaryczna moc zrealizowanych części, będzie wynosić do 100 MW.

Dojazd do terenu inwestycji zapewniony będzie istniejącymi ciągami komunikacyjnymi i drogą serwisową o nawierzchni żwirowej lub podobnej.

Na podstawie przeprowadzonej analizy przedłożonej dokumentacji, w tym raportu o oddziaływaniu przedsięwzięcia na środowisko ustalono, że realizacja i eksploatacja przedsięwzięcia nie będzie skutkować niekorzystnym wpływem na środowisko przyrodnicze i krajobraz. Uwzględniając zaproponowane w raporcie rozwiązania, nie przewiduje się wpływu przedsięwzięcia na bioróżnorodność.

Przedsięwzięcie nie należy do kategorii zakładu o zwiększonym bądź dużym ryzyku pojawienia się awarii przemysłowej, w myśl rozporządzenia Ministra Rozwoju z dnia 29 stycznia 2016 r. w sprawie rodzajów i ilości znajdujących się w zakładzie substancji niebezpiecznych, decydujących o zaliczeniu zakładu do zakładu o zwiększonym lub dużym

ryzyku wystąpienia poważnej awarii przemysłowej (Dz. U. z 2016 r., poz. 138). Projektowane zamierzenie nie niesie za sobą ryzyka wystąpienia poważnej katastrofy naturalnej.

Zgodnie z dokumentacją oraz ogólnodostępnymi materiałami kartograficznymi (np. mapy znajdującej się na stronie <https://www.geoportal.gov.pl/>), najbliższa zabudowa mieszkaniowa położona jest w odległości około 175 m od ogrodzenia planowanego przedsięwzięcia.

Na terenie projektowanego zadania nie występują obszary wodno-błotne, inne obszary o płytkim zaleganiu wód podziemnych, w tym siedliska łąkowe oraz ujścia rzek, obszary wybrzeży i środowisko morskie, górskie lub leśne, w tym strefy ochronne ujęć wód, a także obszary o krajobrazie mającym znaczenie historyczne, kulturowe lub archeologiczne, przylegające do jezior, uzdrowiska i obszary ochrony uzdrowiskowej.

Na omawianym terenie nie występują strefy ochronne ujęć wody. Charakteryzowana nieruchomość znajduje się częściowo w granicach Głównego Zbiornika Wód Podziemnych nr 140 Subzbiornik Bydgoszcz oraz poza obszarami szczególnego zagrożenia powodzią.

Przedmiotowa inwestycja zlokalizowana jest w obszarze dorzecza Wisły, zgodnie z rozporządzeniem Ministra Infrastruktury z dnia 4 listopada 2022 r. w sprawie Planu gospodarowania wodami na obszarze dorzecza Wisły (Dz. U. z 2023 r., poz. 300 t. j.).

Zadanie znajduje się w obszarze jednolitej części wód podziemnych oznaczonym europejskim kodem PLGW200036, zaliczonym do regionu wodnego Dolnej Wisły. Zgodnie z ww. rozporządzeniem Ministra Infrastruktury z dnia 4 listopada 2022 r. w sprawie Planu gospodarowania wodami na obszarze dorzecza Wisły, stan ogólny tej JCWPd oceniono jako dobry (stan chemiczny: dobry, stan ilościowy: dobry). Rozpatrywana jednolita część wód podziemnych nie jest zagrożona ryzykiem nieosiągnięcia celów środowiskowych, tj. utrzymania dobrego stanu chemicznego i ilościowego wód podziemnych.

Instalacja znajduje się w obszarze jednolitej części wód powierzchniowych oznaczonym europejskim kodem PLRW200010292949 – Stare koryto Brdy, zaliczonym do regionu wodnego Dolnej Wisły.

Zgodnie z ww. rozporządzeniem Rady Ministrów z dnia 4 listopada 2022 r. w sprawie Planu gospodarowania wodami na obszarze dorzecza Wisły, ta JCWP posiada status silnie zmienionej części wód, której stan ogólny określono jako zły (potencjał ekologiczny: umiarkowany, stan chemiczny: brak danych). Rozpatrywana jednolita część wód powierzchniowych jest zagrożona ryzykiem nieosiągnięcia celów środowiskowych, tj. utrzymania umiarkowanego potencjału ekologicznego (złagodzone wskaźniki: [azot amonowy, IO]; pozostałe wskaźniki - II klasa jakości); zapewnienia drożności cieku dla migracji ichtiofauny na odcinku cieku istotnego Stare koryto Brdy w obrębie JCWP (dla łososia); zapewnienia drożności cieku dla migracji gatunków o znaczeniu gospodarczym na odcinku cieku głównego Stare koryto Brdy w obrębie JCWP (dla troci wędrowniej) oraz osiągnięcia dobrego stanu chemicznego wód powierzchniowych.

Z uwagi na rodzaj, zakres i lokalizację przedsięwzięcia stwierdza się, że przy zastosowaniu rozwiązań opisanych w raporcie, jego realizacja i eksploatacja nie wpływa na ryzyko nieosiągnięcia celów środowiskowych zawartych w ww. Planie gospodarowania wodami na obszarze dorzecza Wisły.

Na etapie realizacji analizowanego zadania, potencjalnym zagrożeniem dla jakości wód jest ryzyko zanieczyszczenia substancjami ropopochodnymi, pochodzącymi z awaryjnych wycieków paliw z maszyn, pojazdów wykorzystywanych podczas montażu instalacji.

Aby ograniczyć negatywne oddziaływanie przedsięwzięcia na środowisko gruntowo-wodne w trakcie realizacji inwestycji, prace budowlane będą prowadzone w oparciu o sprzęt sprawny technicznie, posiadający aktualne przeglądy techniczne, bez wycieków paliwa. W przypadku wystąpienia ewentualnych wycieków substancji ropopochodnych na terenie przedsięwzięcia, miejsce wycieku należy zabezpieczyć, np. poprzez zastosowanie sorbentów, a następnie wezwać odpowiednie służby do usunięcia skutków awarii.

Podczas realizacji zadania, ścieki socjalno-bytowe gromadzone będą w przenośnych bezodpływowych zbiornikach systematycznie opróżnianych przez specjalistyczną firmę.

Zamierzenie, z wyjątkiem konieczności usunięcia awarii, wykonywania okresowych przeglądów, konserwacji i czyszczenia, nie wymaga stałej obsługi.

Na etapie eksploatacji inwestycji, w przypadku zastosowania na terenie zadania transformatora olejowego, w celu uniknięcia przedostania się oleju do środowiska gruntowo-wodnego na skutek awarii, pod transformatorem znajdować się będzie szczelna misa olejowa, która jest w stanie zmagazynować całą zawartość oleju w transformatorze i płynu z akcji gaśniczej.

Z uwagi na bezobsługowy charakter zamierzenia w ramach jego eksploatacji nie przewiduje się pobierania wody i odprowadzania ścieków.

Na podstawie przeprowadzonej analizy zgromadzonej dokumentacji, biorąc pod uwagę charakter zamierzenia, nie przewiduje się wpływu inwestycji na zwiększenie zanieczyszczenia wód powierzchniowych i podziemnych oraz gleby.

Na etapie realizacji zadania będą wytwarzane odpady typowe dla prac budowlanych, a także odpady opakowaniowe oraz komunalne. Będą to głównie odpady powstające podczas prowadzenia prac przygotowawczych, budowlanych i montażowych.

Wszystkie odpady będą czasowo gromadzone w odpowiednich pojemnikach, do momentu odbioru przez uprawnioną firmę. Wykonawca robót jest zobowiązany do prowadzenia prawidłowej gospodarki z powstającymi odpadami zgodnie z ustawą z dnia 14 grudnia 2012 r. o odpadach (Dz. U. z 2023 r., poz. 1587 ze zm.) oraz szczegółowymi aktami wykonawczymi.

Postępowanie z wytworzonymi odpadami powinno być zgodne z podstawowymi zasadami gospodarowania nimi, tj. hierarchią sposobów postępowania z odpadami zawartą w art. 17 ww. ustawy dnia 14 grudnia 2012 r. o odpadach.

Eksploatacja magazynów energii związana będzie z powstawaniem niewielkiej ilości odpadów, związanych z utrzymaniem zadania, a głównie usuwaniem usterek urządzeń elektronicznych i elektrycznych.

Odpady o kodzie 16 02 13* wytwarzane w związku z prowadzeniem prac serwisowych oraz naprawą instalacji, a także wymianą ogniwi należy niezwłocznie przekazywać specjalistycznym firmom posiadającym stosowne uprawnienia w zakresie dalszego ich zagospodarowania.

W trakcie prowadzenia prac realizacyjnych może nastąpić wzrost emisji zanieczyszczeń do powietrza atmosferycznego oraz poziomu dźwięku, związanego z pracą sprzętu budowlanego i transportem materiałów. Powyższe oddziaływania będą miały charakter

prześciowy oraz odwracalny. W celu zminimalizowania uciążliwości związanych z etapem realizacji przedsięwzięcia, prace ziemne powinny być prowadzone wyłącznie w godzinach dziennych (6:00-22:00).

Eksploatacja projektowanej instalacji magazynowej nie spowoduje znaczącej emisji hałasu do środowiska. Instalacje magazynowania energii należą do przedsięwzięć o małym oddziaływaniu akustycznym na środowisko.

W związku z eksploatacją magazynów energii nie zachodzi emisja zanieczyszczeń do powietrza z wyjątkiem niewielkiej ich ilości związanych z ruchem pojazdów zapewniających właściwe utrzymanie instalacji magazynowych.

Z przeprowadzonej analizy oddziaływania inwestycji w zakresie generowania pola elektromagnetycznego wynika, iż przedmiotowe zamierzenie nie będzie stanowić zagrożenia dla środowiska w tym zakresie. Elementy magazynów energii charakteryzują się nieznacznym polem magnetycznym, którego oddziaływanie jest pomijalnie małe.

Na etapie analizowania zamierzenia, przy określaniu negatywnych oddziaływań, uwzględniono wzajemne powiązania poszczególnych elementów środowiska oraz interakcje pośrednie wynikające z tych powiązań. Analiza oddziaływania na środowisko objęła więc efekty skumulowane, związane z potencjalną degradacją kilku elementów środowiska. Biorąc pod uwagę powyższe, przeanalizowałem ryzyko wystąpienia efektu skumulowanego oddziaływania dla niniejszego przedsięwzięcia. Z uwagi na charakter zamierzenia, nie będzie mieć miejsca znaczące oddziaływanie skumulowane.

Inwestor rozważał wariant alternatywny przedsięwzięcia polegający na budowie zespołu magazynów energii baterii sodowo-siarkowych, które będą zawierać ciekłą sól sodu (Na) i siarkę (S) i zostaną zlokalizowane wewnątrz nowo wybudowanej hali. Z przeprowadzonej w raporcie analizy wynika, że proponowany przez Wnioskodawcę wariant, jest wariantem najlepszym ekonomicznie, zapewniającym optymalne wykorzystanie dostępnej powierzchni, dlatego też wariant alternatywny został odrzucony, a wariant realizacyjny został uznany za najkorzystniejszy dla środowiska.

Planowane przedsięwzięcie będzie realizowane na terenie w granicach Obszaru Chronionego Krajobrazu Zalewu Koronowskiego, gdzie obowiązuje uchwała nr IX/182/19 Sejmiku Województwa Kujawsko-Pomorskiego z dnia 2 września 2019 r. w sprawie Obszaru Chronionego Krajobrazu Zalewu Koronowskiego (Dz. Urz. Woj. Kuj.-Pom. z 2019 r., poz. 4757), wprowadzająca między innymi zakaz realizacji przedsięwzięć mogących znacząco oddziaływać na środowisko w rozumieniu uouioś.

Zgodnie z art. 24 ust. 3 ustawy z dnia 16 kwietnia 2004 r. o ochronie przyrody (Dz. U. z 2026 r. poz. 13) ww. zakaz nie dotyczy realizacji przedsięwzięć mogących znacząco oddziaływać na środowisko, dla których przeprowadzona ocena oddziaływania na środowisko wykazała brak negatywnego wpływu na ochronę przyrody i ochronę krajobrazu obszaru chronionego krajobrazu, co ma zastosowanie w przedmiotowej sprawie.

Zgodnie z raportem realizacja przedsięwzięcia nie powoduje sprzeczności z zakazami określonymi w ww. uchwale, jak również nie wiąże się ze znacząco negatywnym oddziaływaniem na ochronę przyrody i ochronę krajobrazu ww. obszaru.

Realizacja planowanego zamierzenia przy przyjętym rozwiązaniu i lokalizacji nie wymaga naruszania cennych siedlisk przyrodniczych i ich przekształcania, usunięcia drzew i krzewów, zajęcia siedlisk wrażliwych.

Teren magazynów energii stanowi potencjalne siedlisko lęgowe gatunków ptaków związanych z otwartymi użytkami rolnymi, w tym np. skowronka. Celem wyeliminowania zagrożenia niszczenia lęgów gatunków chronionych ptaków, prace należy rozpocząć poza okresem lęgowym ptaków lub po potwierdzeniu braku lęgów przez specjalistę ornitologa.

Dla wyeliminowania zagrożenia niszczenia lęgów na etapie eksploatacji inwestycji, wykaszanie terenu należy prowadzić rozpoczynając od centrum instalacji w kierunku jej brzegów a ewentualne przycinanie nasadzonych krzewów prowadzić poza okresem lęgowym ptaków, lub po potwierdzeniu braku aktywnych lęgów przez specjalistę ornitologa.

Celem ograniczenia potencjalnych zagrożeń względem zwierząt przewidziano zasłonięcie otworów w budynkach, uniemożliwiający ich zasiedlenie przez zwierzęta, w szczególności ptaki i nietoperze oraz wprowadzenie ogrodzenia z wolną przestrzenią pomiędzy gruntem, a dolną krawędzią konstrukcji wygradzenia. Na etapie funkcjonowania inwestycji wskazano także na konieczność niestosowania środków ochrony roślin i nawozów sztucznych.

Ponadto, w celu wyeliminowania ryzyka zabijania małych zwierząt wskazano na konieczność kontrolowania wykopów każdorazowo przed podjęciem prac w ich obrębie.

Wskazano również na konieczność odłowienia i przeniesienia w bezpieczne miejsce poza obszar robót wszystkich zwierząt objętych ochroną, w tym winniczka, stwierdzonych w granicach inwestycji na etapie realizacji przedsięwzięcia.

Realizacja inwestycji nie wymaga wycinki zadrzewień, przy czym zaplanowane zostały zabiegi zabezpieczające przed ich uszkodzeniem.

Wyłączenie z zajęcia i przekształcenia (w tym ogrodzenia) strefy o szerokości co najmniej 100 m wynika z § 5 punkt 7 uchwały nr IX/182/19 Sejmiku Województwa Kujawsko-Pomorskiego z dnia 2 września 2019 r. w sprawie Obszaru Chronionego Krajobrazu Zalewu Koronowskiego, tj. zakazu budowania nowych obiektów budowlanych w pasie szerokości 100 m od linii brzegów rzek, jezior i innych naturalnych zbiorników wodnych.

Ograniczenia dotyczące oświetlenia terenu zadania mają na celu ograniczenie zanieczyszczenia światłem oraz oddziaływania na zwierzęta, w szczególności nietoperze.

Celem ograniczenia oddziaływania inwestycji na krajobraz obiekty kubaturowe zostaną wykonane w neutralnej kolorystyce oraz zostaną wprowadzone nasadzenia krzewów wzdłuż ogrodzenia przedsięwzięcia. Nasadzenia będą także tworzyły dogodne warunki dla chronionych gatunków zwierząt, w szczególności ptaków.

Na podstawie przeprowadzonej analizy przedłożonej dokumentacji, w tym raportu o oddziaływaniu przedsięwzięcia na środowisko ustalono, że realizacja i eksploatacja inwestycji nie będzie skutkować niekorzystnym wpływem na Obszar Chronionego Krajobrazu Zalewu Koronowskiego oraz środowisko przyrodnicze i krajobraz a przyjęte działania minimalizujące wyeliminują zidentyfikowane zagrożenia względem stwierdzonych elementów środowiska przyrodniczego.

W przypadku jeśli skutkiem robót budowlanych bądź innych prac związanych z realizacją zamierzenia będzie podjęcie czynności objętych zakazami względem gatunków chronionych zwierząt, wynikającymi z art. 52 ww. ustawy z dnia 16 kwietnia 2004 r. o ochronie przyrody, np. niszczenie ich siedlisk lub ostoi, będących obszarem rozrodu, wychowu młodych, odpoczynku, migracji lub żerowania, jak również niszczenie, usuwanie lub uszkodzanie gniazd, Inwestor lub Wykonawca są zobowiązani do uzyskania zgody na wykonania czynności

podlegających zakazom na zasadach określonych w art. 56 ww. ustawy z dnia 16 kwietnia 2004 roku o ochronie przyrody.

Przedsięwzięcie, ze względu na swój lokalny zasięg, nie wiąże się z oddziaływaniem transgranicznym.

W przedłożonym raporcie przeanalizowano wpływ zamierzenia w kontekście adaptacji do skutków zmian klimatu (efekt cieplarniany). Inwestycja będzie związana z niewielką emisją gazów cieplarnianych do atmosfery. Dodatkowo podkreślić należy, iż omawiane zadanie zlokalizowane zostanie poza terenami osuwisk oraz zagrożonymi podtopieniami. W związku z powyższym, nie przewiduje się ekstremalnych sytuacji klimatycznych w obrębie analizowanego zadania.

Ze względu na szczegółowy i jednoznaczny opis planowanej do zastosowania technologii oraz używanych środków mających na celu zmniejszenie uciążliwości dla środowiska, dla przedmiotowego zamierzenia, nie stwierdzono konieczności przeprowadzania ponownej oceny oddziaływania na środowisko, w ramach postępowania w sprawie wydania decyzji, o których mowa w art. 88 ust. 1 uouioś, pod warunkiem jednak, że we wniosku o wydanie ww. decyzji nie zostaną dokonane zmiany w stosunku do wymagań określonych w decyzji o środowiskowych uwarunkowaniach oraz w raporcie o oddziaływaniu na środowisko.

Ze względu na lokalizację w dużej odległości od granic państwa oraz zakresu oddziaływania inwestycji nie stwierdzono konieczności przeprowadzenia postępowania w sprawie transgranicznego oddziaływania na środowisko.

Zastosowanie zaproponowanych rozwiązań technicznych, technologicznych i organizacyjnych, w przedłożonym raporcie o oddziaływaniu przedmiotowego przedsięwzięcia na środowisko oraz właściwa organizacja prac budowlanych, zapewni ochronę środowiska przed negatywnym oddziaływaniem inwestycji na etapie jej realizacji i eksploatacji.

Działając na podstawie art. 33 ust. 1 uouioś, w związku z art. 79 ust. 1 uouioś w dniu 10 kwietnia 2026 r. podałem do publicznej wiadomości zawiadomienie o wszczęciu procedury udziału społeczeństwa w prowadzonym postępowaniu administracyjnym o wydanie decyzji o środowiskowych uwarunkowaniach dla przedmiotowego przedsięwzięcia. Zapewniając tym samym w ustawowym 30 dniowym terminie licząc od dnia obwieszczenia udział społeczeństwa w postępowaniu w ramach, którego przeprowadzana jest ocena oddziaływania przedsięwzięcia na środowisko oraz o możliwość zapoznania się z całą dokumentacją sprawy w tym z warunkami określonymi przez: Państwowe Gospodarstwo Wodne Wody Polskie Zarząd Zlewni w Chojnicach Państwowego Powiatowego Inspektora Sanitarnego w Bydgoszczy oraz Regionalnego Dyrektora Ochrony Środowiska w Bydgoszczy oraz o możliwości w terminie 30 dni wnoszenia uwag, wniosków, oświadczeń w formie pisemnej lub ustnej do protokołu, albo w formie elektronicznej w Urzędzie Miejskim w Koronowie przy Placu Zwycięstwa 1, w godzinach urzędowania.

W wyznaczonym terminie do Urzędu Miejskiego w Koronowie nie wpłynęły żadne wnioski uwagi, ani oświadczenia.

Następnie w myśl art. 10 ustawy z dnia 14 czerwca 1960 r. Kpa. dnia 15 maja 2026 r. zawiadomiłem strony postępowania o możliwości zapoznania się z całością zgromadzoną dokumentacją w Urzędzie Miejskim w Koronowie przy Placu Zwycięstwa 1 w dniach

i w godzinach urzędowania o możliwości składania oświadczeń, uwag oraz wniosków przed wydaniem decyzji przedmiotowej sprawie.

W wyznaczonym 7 dniowym terminie nie wpłynęły do Urzędu Miejskiego w Koronowie żadne uwagi wnioski ani opinie.

Reasumując uznałem, iż zastosowanie zaproponowanych w przedłożonym raporcie rozwiązań technicznych, technologicznych oraz organizacyjnych, zapewni ochronę środowiska na etapie realizacji i eksploatacji przedsięwzięcia.

W świetle powyższego, nie stwierdzam ryzyka wystąpienia negatywnego oddziaływania planowanej inwestycji na środowisko.

W związku z powyższym orzeczono jak w sentencji.

POUCZENIE

Niniejsza decyzja nie rodzi praw do terenu ani nie narusza prawa własności i uprawnień osób trzecich.

Zgodnie z art. 72 ust. 3 ustawy o uoiuioś decyzję o środowiskowych uwarunkowaniach dołącza się do wniosku o wydanie decyzji następczych określonych w art. 72, ust.1 uouioś. Wniosek ten powinien być złożony nie później niż przed upływem 6 lat licząc od dnia, w którym niniejsza decyzja o środowiskowych uwarunkowaniach stała się ostateczna.

Od niniejszej decyzji służy stronom odwołanie do Samorządowego Kolegium Odwoławczego w Bydgoszczy, za pośrednictwem Burmistrza Koronowa, w terminie 14 dni od dnia doręczenia decyzji (art. 127§ 1 i 2 i art.129 § 1 i 2 Kpa.)

Zgodnie z art. 127a § 1 i 2 Kpa w trakcie biegu terminu do wniesienia odwołania strona może zrzec się prawa do wniesienia odwołania wobec organu administracji publicznej, który wydał decyzję.

Z dniem doręczenia organowi administracji publicznej oświadczenia o zrzeczeniu się prawa do wniesienia odwołania przez ostatnią ze stron postępowania, decyzja staje się ostateczna i prawomocna. Wobec powyższego zrzeczenie się przez stronę postępowania prawa do wniesienia odwołania skutkuje brakiem możliwości zaskarżenia tej decyzji do Samorządowego Kolegium Odwoławczego w Bydgoszczy.

Przed upływem terminu wniesienia odwołania decyzja nie ulega wykonaniu, a wniesienie odwołania w terminie wstrzymuje jej wykonanie (art.130§ 1 i 2 Kpa.)

Zgodnie z art.74 ust.3 uouioś, jeżeli liczba stron postępowania w sprawie wydania decyzji o środowiskowych uwarunkowaniach lub innych postępowaniach dotyczących tej decyzji przekracza 10 stosuje się art. 49 Kpa.

Załącznik - charakterystyka przedsięwzięcia.

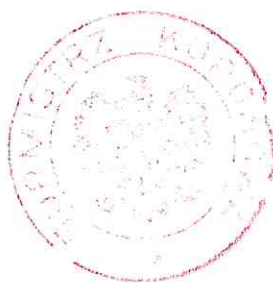
Otrzymują:

1. Wnioskodawca
PVE4 Sp. z o.o.
ul. Barycka 36F
86-05 Białe Błota
2. Sz. P. Żydowicz Teresa
(Dz.nr 1313/5, 1313/8 2604))
3. Sz. P. Janczewski Krzysztof
(dz. nr 1313/10, 1313/11, 1313/12, 1316/2)

4. Sz. P. Janczewska Kamila
(dz. nr 1313/10, 1313/11, 1313/12, 1316/2)
5. Starosta Bydgoski
ul. Słowackiego 3
85-008 Bydgoszcz
(Dz. nr 474/10)
6. Skarb Państwa
(Dz. nr 1119/1, 475/10)
7. Gmina Koronowo
Plac Zwycięstwa 1
86-010 Koronowo
(działki: 1314)

Do wiadomości:

1. Regionalny Dyrektor Ochrony Środowiska
ul. Dworcowa 81
85-009 Bydgoszcz
2. Państwowe Gospodarstwo Wodne Wody Polskie
Zarząd Zlewni w Chojnicach
ul. Łużycka 1 A
89-600 Chojnice
3. Państwowy Powiatowy Inspektor Sanitarny
ul. Kościuszki 27
85-079 Bydgoszcz
4. Starosta Bydgoski
(Wydział Budownictwa)
ul. Słowackiego 3
95-008 Bydgoszcz
5. Wydział Planowania Przestrzennego
Urzędu Miejskiego w Koronowie
6. a/a



BURMISTRZ
Patryk Mikołajewski