

**Diagnoza delimitacyjna służąca  
wyznaczeniu obszaru zdegradowanego  
i obszaru rewitalizacji  
w gminie Koronowo**



Koronowo, maj 2025 roku

## Spis treści

1. Wstęp .....	3
2. Delimitacja obszaru zdegradowanego w gminie Koronowo .....	5
2.1 Wybór jednostek przestrzennych/delimitacyjnych .....	5
2.2 Wybór wskaźników pomiaru zjawisk kryzysowych.....	10
3. Diagnoza zjawisk w sferze społecznej .....	15
4. Diagnoza zjawisk w sferze gospodarczej.....	32
5. Diagnoza zjawisk w sferze środowiskowej .....	37
6. Diagnoza zjawisk w sferze przestrzenno-funkcjonalnej.....	41
7. Diagnoza zjawisk w sferze technicznej.....	44
8. Obszar zdegradowany.....	47
9. Obszar rewitalizacji .....	54
10. Spis map, tabel i wykresów .....	58

# 1. Wstęp

Gmina Koronowo przystępuje do przeprowadzenia rewitalizacji zgodnie z zapisami ustawy o rewitalizacji z dnia 9 października 2015 r. (Dz.U. 2024 poz. 278).

Rewitalizacja stanowi proces wyprowadzania ze stanu kryzysowego obszarów zdegradowanych, prowadzony w sposób kompleksowy, poprzez zintegrowane działania na rzecz lokalnej społeczności, przestrzeni i gospodarki, skoncentrowane terytorialnie, prowadzone przez interesariuszy rewitalizacji na podstawie gminnego programu rewitalizacji.

W przypadku, gdy gmina zamierza realizować zadania własne, związane z przygotowaniem, koordynowaniem i tworzeniem warunków do prowadzenia rewitalizacji, Rada Gminy wyznacza, w drodze uchwały, z własnej inicjatywy albo na wniosek Wójta obszar zdegradowany i obszar rewitalizacji.

Obszar gminy znajdujący się w stanie kryzysowym z powodu koncentracji negatywnych zjawisk społecznych, w szczególności bezrobocia, ubóstwa, przestępczości, wysokiej liczby mieszkańców będących osobami ze szczególnymi potrzebami, o których mowa w ustawie z dnia 19 lipca 2019 r. o zapewnianiu dostępności osobom ze szczególnymi potrzebami, niskiego poziomu edukacji lub kapitału społecznego, a także niewystarczającego poziomu uczestnictwa w życiu publicznym i kulturalnym, można wyznaczyć jako obszar zdegradowany w przypadku występowania na nim ponadto co najmniej jednego z następujących negatywnych zjawisk:

- gospodarczych – w szczególności niskiego stopnia przedsiębiorczości, słabej kondycji lokalnych przedsiębiorstw lub
- środowiskowych – w szczególności przekroczenia standardów jakości środowiska, obecności odpadów stwarzających zagrożenie dla życia, zdrowia ludzi lub stanu środowiska, lub
- przestrzenno-funkcjonalnych – w szczególności niewystarczającego wyposażenia w infrastrukturę techniczną i społeczną lub jej złego stanu technicznego, braku dostępu do podstawowych usług lub ich niskiej jakości, niedostosowania rozwiązań urbanistycznych do zmieniających się funkcji obszaru, niedostosowania infrastruktury do potrzeb osób ze szczególnymi potrzebami, o których mowa w ustawie z dnia 19 lipca 2019 r. o zapewnianiu dostępności osobom ze szczególnymi potrzebami, niskiego poziomu obsługi komunikacyjnej, niedoboru lub niskiej jakości terenów publicznych, lub
- technicznych – w szczególności degradacji stanu technicznego obiektów budowlanych, w tym o przeznaczeniu mieszkaniowym, oraz niefunkcjonowaniu rozwiązań technicznych umożliwiających efektywne korzystanie z obiektów budowlanych, w szczególności w zakresie energooszczędności, ochrony środowiska i zapewniania dostępności osobom

ze szczególnymi potrzebami, o których mowa w ustawie z dnia 19 lipca 2019 r. o zapewnianiu dostępności osobom ze szczególnymi potrzebami.

Obszar rewitalizacji to obszar obejmujący całość lub część obszaru zdegradowanego, cechujący się szczególną koncentracją negatywnych zjawisk, na którym z uwagi na istotne znaczenie dla rozwoju lokalnego, zamierza się prowadzić rewitalizację. Obszar rewitalizacji:

- nie może obejmować terenów większych niż 20% powierzchni gminy,
- oraz zamieszkałych przez więcej niż 30% mieszkańców.

Po przeprowadzeniu analiz prowadzących do wyznaczenia obszaru zdegradowanego, niezbędne jest wyznaczenie (w ramach tego obszaru) obszaru rewitalizacji. Obszar rewitalizacji jest obszarem, na którym prowadzona będzie rewitalizacja.

Określenie, która część obszaru zdegradowanego stanowić będzie obszar rewitalizacji następuje w oparciu o dwie przesłanki. Pierwszą z nich jest stwierdzenie szczególnej koncentracji negatywnych zjawisk. Do wniosku tego można dojść za pomocą metod badawczych służących wyznaczeniu obszaru zdegradowanego (porównanie wartości mierników, ich koncentracji terytorialnej).

Drugą z przesłanek jest uznanie, że obszar ten ma istotne znaczenie dla rozwoju gminy. Znaczenie dla rozwoju gminy oceniać można na różne sposoby, przede wszystkim istotność danego obszaru powinna jednak wynikać z gminnych dokumentów strategicznych, być w nich wskazana jako obszar szczególnej troski władz publicznych, obszar, na którym skupiać się będzie życie społeczno-gospodarcze w gminie. Do oceny istotności obszaru można posłużyć się przykładowo analizami urbanistycznymi, które wskażą obszar wpisujący się w zasady ogólne planowania przestrzennego, takie jak np. zasada miasta zwarteego, zasada niskoemisyjności.

**Mając na uwadze powyższe, w celu opracowania diagnozy służącej wyznaczeniu obszaru zdegradowanego i obszaru rewitalizacji, prowadzi się analizy, w których wykorzystuje się obiektywne i weryfikowalne mierniki i metody badawcze dostosowane do lokalnych uwarunkowań.**

## 2. Delimitacja obszaru zdegradowanego w gminie

### Koronowo

#### 2.1 Wybór jednostek przestrzennych/delimitacyjnych

W celu nadania wybranym danym opisującym zjawiska kryzysowe kontekstu przestrzennego, konieczne było dokonanie podziału gminy na mniejsze jednostki przestrzenne. W gminie Koronowo zdecydowano się wykorzystać podział wg sołectw i dokonać agregacji szeregu danych, które mierzą zjawiska kryzysowe. W takim podejściu istotne było również to, że w przypadku takiego podziału uwzględniono parametry koncentracji ustalone w ustawie o rewitalizacji, tj. żadna z jednostek delimitacyjnych nie przekracza 20% powierzchni i 30% mieszkańców gminy. Nadmienić należy, iż przy wyznaczaniu obszaru zdegradowanego i obszaru rewitalizacji z jednostek delimitacyjnych wyodrębnione zostaną obszary zurbanizowane, wobec których zgodnie z ustawą rewitalizacji możliwe jest prowadzenie rewitalizacji. Oznacza to, że żadna z jednostek delimitacyjnych nie przekracza 20% powierzchni gminy w odniesieniu do powierzchni obszarów zurbanizowanych. Obszary zurbanizowane stanowią bowiem niewielki odsetek powierzchni w skali całej gminy Koronowo.

Ostatecznie na potrzeby diagnozy delimitacyjnej gmina została podzielona na 40 jednostek przestrzennych.

Tabela 1. Podział delimitacyjny gminy Koronowo

Lp.	Jednostka delimitacyjna	Liczba ludności (2024 r.)	Odsetek ludności gminy (%)
1	Koronowo Centrum	4342	19,36
2	Koronowo Południe	658	2,93
3	Koronowo Północny Zachód	565	2,52
4	Koronowo Północny Wschód	419	1,87
5	Koronowo Wschód	2019	9,00
6	Koronowo Zachód	1830	8,16
7	Buszkowo	419	1,87
8	Byszewo	134	0,60
9	Bytkowice	105	0,47
10	Dziedzinek	148	0,66
11	Glinki	187	0,83
12	Gogolin	222	0,99
13	Gogolinek	169	0,75
14	Gościeradz	447	1,99
15	Huta	175	0,78
16	Krąpiewo	223	0,99
17	Lucim	493	2,20
18	Łąsko Małe	192	0,86

Lp.	Jednostka delimitacyjna	Liczba ludności (2024 r.)	Odsetek ludności gminy (%)
19	Łąsko Wielkie	362	1,61
20	Mąkowarsko	1129	5,04
21	Morzewiec	219	0,98
22	Nowy Dwór	632	2,82
23	Nowy Jasiniec	248	1,11
24	Okole	628	2,80
25	Osiek	76	0,34
26	Popielewo	80	0,36
27	Salno	218	0,97
28	Samociążek	584	2,60
29	Sitowiec	180	0,80
30	Skarbiewo	91	0,41
31	Sokole Kuźnica	104	0,46
32	Stary Dwór	551	2,46
33	Stary Jasiniec	352	1,57
34	Tryszczyn	1154	5,15
35	Wierzchucin Królewski	577	2,57
36	Więzowno	432	1,93
37	Wilcze	217	0,97
38	Wiskitno	496	2,21
39	Witoldowo	336	1,50
40	Wtelno	1010	4,50
	SUMA	22423	100,00

Źródło: opracowanie własne

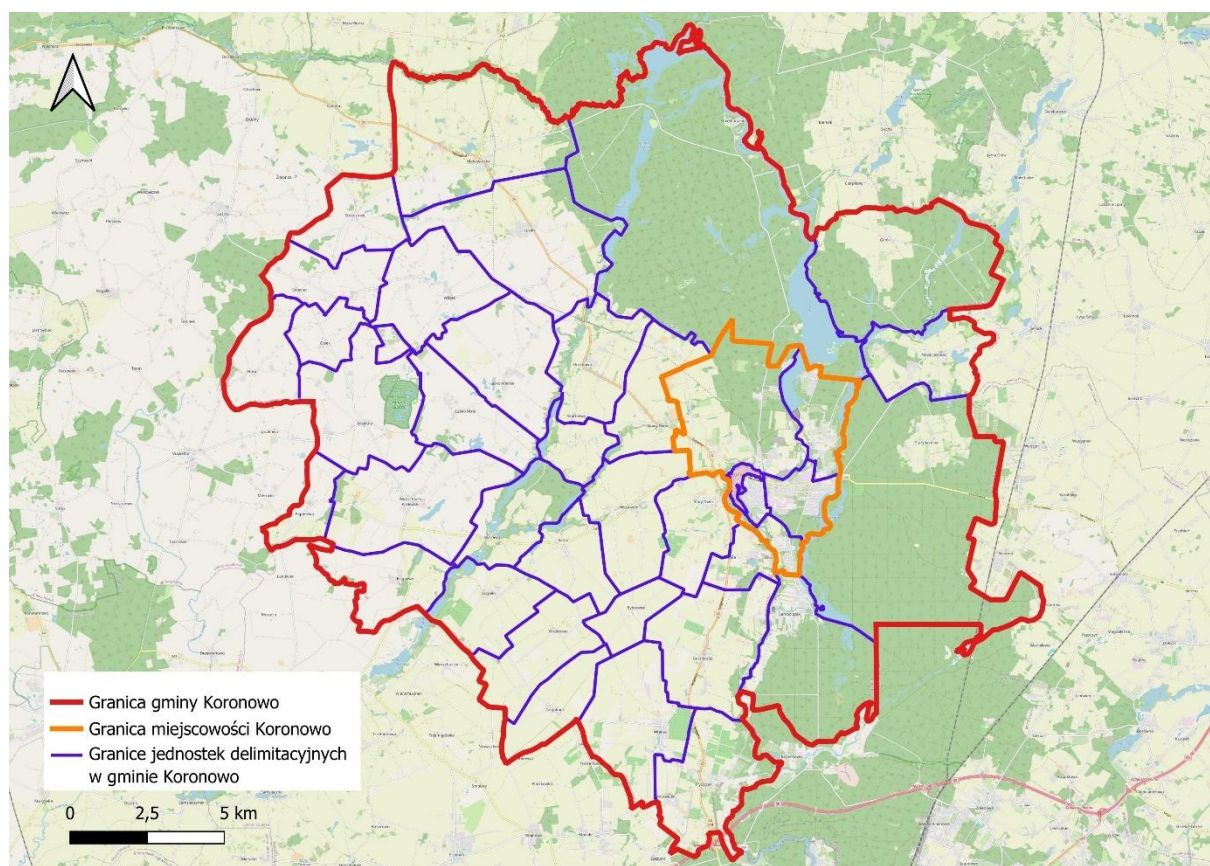
Obszar miasta Koronowo podzielono wg następujących zasięgów:

- Koronowo Centrum - jednostka obejmuje swoim zasięgiem część miejscowości Koronowo. W skład jednostki wchodzi następujące ulice: 26 Stycznia, Brzozowa, Bukowa, Chopina, Dworcowa, Klonowa, Konopnickiej, Kwiatowa, Łąkowa, Mickiewicza, Modrzewiowa, Moniuszki, Multańskiego, Norwida, Okrężna, Paderewskiego (bez dz. nr 1619), Pomianowskiego, Powstańców Wielkopolskich, Słowackiego, Sosnowa, Świerkowa, Topolowa, Tucholska nr 20, Wąskotorowa, Witosa, Wyczółkowskiego, Zawadzkiego.
- Koronowo Południe - jednostka obejmuje swoim zasięgiem część miejscowości Koronowo. W skład jednostki wchodzi następujące ulice: Alfonsa Hoffmana, Brzegowa, Brzoskwiniowa, Bulwarowa, Czereśniowa, Daleka, Jabłoniowa, Krótka, Krzywa, Malinowa, Mała Droga, Morelowa, Na Skarpie, Objazdowa, Okrzei, Orzechowa, Podmiejska, Spacerowa, Truskawkowa, Ustronie, Wiśniowa, Władysława Łokietka.
- Koronowo Północny Zachód - jednostka obejmuje swoim zasięgiem część miejscowości Koronowo. W skład jednostki wchodzi następujące ulice: Biwakowa, Droga do Różanny,

Iwickowo, Jagodowa, Janowo, Jaskótcza, Jeżynowa, Leśna, Lipinki, Nakielska, Nowodworska, Orla, Poziomkowa, Przyrzecze, Tucholska (nr parzyste od 24 i nieparzyste od 41).

- Koronowo Północny Wschód - jednostka obejmuje swoim zasięgiem część miejscowości Koronowo. W skład jednostki wchodzi następujące ulice: Al. Jana Pawła II, Azaliowa, Borowikowa, Cyprysowa, Grzybowa, Konwaliowa, Krokusowa, Leszczynowa, Lipkusz, Lisia, Muszłowa, Okoniowa, Olszewka, Paprociowa, Piaskowa, Pieczyska, Podleśna, Rysia, Warszawskich, Wierzbowa, Wilcza, Zajęcza.
- Koronowo Wschód - jednostka obejmuje swoim zasięgiem część miejscowości Koronowo. W skład jednostki wchodzi następujące ulice: Aleje Wolności, Amarantowa, Bazaltowa, Błękitna, Bursztynowa, Diamentowa, Dolomitowa, Granitowa, Jęczmienna, Kajakowa, Kąkolowa, Kąpielowa, Kolejowa, Korolowa, Kotomierska, Krzemowa, Kwarцова, Lazurowa, Leśne Osiedle, Letniskowa, Łubinowa, Makowa, Modrakowa, Nadrzeczna, Nefrytowa, Orkiszowa, Perłowa, Plażowa, Pochmurna, Pogodna, Przemysłowa, Różana, Rubinowa, Rumiankowa, Siewna, Słoneczna, Sportowa, Strumykowa, Szmaragdowa, Szosa Kotomierska, Targowa, Tęczowa, Topazowa, Tuszyny, Wczasowa, Zbożowa, Żeglarska, Żytia.
- Koronowo Zachód - jednostka obejmuje swoim zasięgiem część miejscowości Koronowo. W skład jednostki wchodzi następujące ulice: Boczna, Bydgoska, Farna, Garncarska, Jana Sobieskiego, Kasprzaka, Klasztorna, Kościuszki, Krasickiego, Krzyżowa, Nakielska (nr 13-17), Nowodworska, Ogrodowa, Plac Zwycięstwa, początek ulicy Paderewskiego (teren przy przedszkolu samorządowym tj. dz. nr 1619), Podgórna, Podwórzowa, Poprzeczna, Promenady, Sienkiewicza, Spichlerzowa, Staromiejska, Szkolna, Św. Andrzeja, Tucholska (parzyste do nr 18 i nieparzyste do nr 39), Wąska, Wodna, Zdrojowa.

Mapa 1. Podział delimitacyjny gminy Koronowo



Źródło: opracowanie własne



## Podział delimitacyjny miejscowości Koronowo



Źródło: opracowanie własne

## 2.2 Wybór wskaźników pomiaru zjawisk kryzysowych

Obszar zdegradowany to przestrzeń gminy, którą charakteryzuje koncentracja problemów społecznych. Na tym obszarze konieczne jest także stwierdzenie występowania problemów innych niż społeczne, np. gospodarczych, środowiskowych, przestrzenno-funkcjonalnych lub technicznych.

W celu ustalenia koncentracji negatywnych zjawisk wybranym problemom przypisano adekwatne wskaźniki pomiaru. W większości danych starano się zachować równowagę pomiędzy natężeniem danego zjawiska oraz jego skalą, mając na względzie różnorodność poszczególnych jednostek przestrzennych (np. rozproszona zabudowa jednorodzinna, zwarta zabudowa). Aby poszczególne dane cząstkowe, opisujące natężenie zjawiska lub jego skalę, zestawić ze sobą, konieczne było dokonanie standaryzacji danych. Standaryzacja danych umożliwiła sumowanie poszczególnych wyników obliczeń. W ten sposób możliwe było określenie koncentracji poszczególnych zjawisk na wybranym terenie przez sumowanie wartości wystandaryzowanych. Istotne w doborze wskaźników było również przypisanie jednego ostatecznego wskaźnika (wystandaryzowanego) dla jednego zjawiska. W ten sposób w ostatecznej ocenie koncentracji zjawisk nie dochodzi do sytuacji nadreprezentacji wybranego zjawiska.

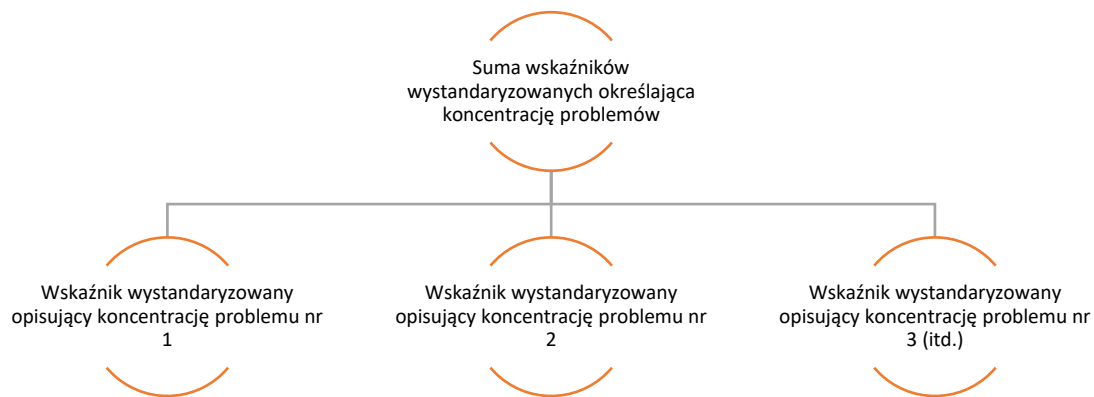
Rysunek 1. Schemat określania koncentracji problemu poprzez standaryzację danych



Źródło: opracowanie własne

Standaryzacja danych przeprowadzona została w formie transformacji liniowej w przedziale 0–1. Wartość 1 przyznawana będzie zawsze w przypadku najgorszej negatywnej oceny zjawiska (zarówno dla stymulant jak też destymulant). W kolejnym kroku wyniki standaryzacji poszczególnych zjawisk zostały zsumowane. Najwyższa suma wartości wystandaryzowanych wskazuje na koncentrację negatywnych zjawisk w jednostkach delimitacyjnych (przestrzennych).

Rysunek 2. Schemat określania koncentracji ogółu problemów poprzez sumowanie wystandaryzowanych danych



Normalizacja wskaźników przeprowadzona została w oparciu o wzór:

Dla stymulant:

$$W = \frac{x - \min}{\max - \min}$$

Dla destymulant:

$$W = \frac{\max - x}{\max - \min}$$

gdzie:

W – wystandaryzowana wartość wskaźnika

X – wyjściowa wartość wskaźnika

Min – minimalna wartość wskaźnika

Max – maksymalna wartość wskaźnika

**Cząstkowy wskaźnik wystandaryzowany** to wynik liczbowy związany z normalizacją pierwotnej danej statystycznej za pomocą liniowej transformacji danych typu min-max. W efekcie normalizacji wartości wszystkich wskaźników początkowych sprowadzone zostają do przedziału od 0 do 1, gdzie wartość 0 przypisana jest danej o najmniejszej wartości, a wartość 1 – danej o największej wartości (w odniesieniu do problemu/ zjawiska kryzysowego).

**Syntetyczny wskaźnik degradacji** to wynik liczbowy stanowiący sumę cząstkowych wskaźników wystandaryzowanych.

**W celu doboru wskaźników pomiaru przeanalizowano szereg dostępnych danych. Po ich analizie dokonano ostatecznego wyboru wskaźników delimitacyjnych.**

Tabela 2. Lista wskaźników wykorzystana do delimitacji obszaru zdegradowanego i rewitalizacji

Sfera	Nazwa wskaźnika	Dane służące do obliczeń wartości wskaźnika
Sfera społeczna	1. Wskaźnik wystandaryzowany określający koncentrację zjawiska depopulacji.	<ul style="list-style-type: none"> <li>Zmiana liczby ludności dla okresu 2024/2019.</li> </ul>
	2. Wskaźnik wystandaryzowany określający koncentrację zjawiska starzenia się społeczeństwa.	<ul style="list-style-type: none"> <li>Zmiana odsetka ludności w wieku poprodukcyjnym w ogólnej ludności dla okresu 2024/2019 (natężenie zjawiska),</li> <li>Liczba osób w wieku poprodukcyjnym (skala zjawiska).</li> </ul>
	3. Wskaźnik wystandaryzowany określający koncentrację zjawiska ubóstwa.	<ul style="list-style-type: none"> <li>Liczba osób, którym przyznano świadczenia z powodu ubóstwa na 100 osób (natężenie zjawiska),</li> <li>Liczba osób, którym przyznano świadczenia z powodu ubóstwa (skala zjawiska).</li> </ul>
	4. Wskaźnik wystandaryzowany określający koncentrację zjawiska niepełnosprawności.	<ul style="list-style-type: none"> <li>Liczba osób, którym przyznano świadczenia z powodu niepełnosprawności na 100 osób (natężenie zjawiska),</li> <li>Liczba osób, którym przyznano świadczenia z powodu niepełnosprawności (skala zjawiska).</li> </ul>
	5. Wskaźnik wystandaryzowany określający koncentrację zjawiska długotrwałej lub ciężkiej choroby.	<ul style="list-style-type: none"> <li>Liczba osób, którym przyznano świadczenia z powodu długotrwałej lub ciężkiej choroby na 100 osób (natężenie zjawiska),</li> <li>Liczba osób, którym przyznano świadczenia z powodu długotrwałej lub ciężkiej choroby (skala zjawiska).</li> </ul>
	6. Wskaźnik wystandaryzowany określający koncentrację zjawiska uzależnienia.	<ul style="list-style-type: none"> <li>Liczba osób, którym przyznano świadczenia z powodu alkoholizmu na 100 osób (natężenie zjawiska),</li> <li>Liczba osób, którym przyznano świadczenia z powodu alkoholizmu (skala zjawiska).</li> </ul>
	7. Wskaźnik wystandaryzowany określający koncentrację zjawiska bezrobocia.	<ul style="list-style-type: none"> <li>Liczba osób, którym przyznano świadczenia pomocy społecznej z powodu bezrobocia na 100 osób (natężenie zjawiska)</li> <li>Liczba osób, którym przyznano świadczenia z powodu bezrobocia (skala zjawiska).</li> </ul>
	8. Wskaźnik wystandaryzowany określający koncentrację zjawiska niskiej aktywności społecznej.	<ul style="list-style-type: none"> <li>Liczba organizacji pozarządowych (NGO) i grup nieformalnych (skala zjawiska) angażujących społeczność lokalną,</li> <li>Liczba NGO na 100 osób (natężenie).</li> </ul>

Sfera	Nazwa wskaźnika	Dane służące do obliczeń wartości wskaźnika
Sfera gospodarcza	9. Wskaźnik wystandaryzowany określający koncentrację niskiej przedsiębiorczości osób w społeczności ogółem.	<ul style="list-style-type: none"> <li>Liczba osób fizycznych prowadzących działalność gospodarczą na 100 osób,</li> <li>Zmiana liczby osób fizycznych prowadzących działalność gospodarczą w okresie 2024/2019.</li> </ul>
	10. Wskaźnik wystandaryzowany określający koncentrację słabej kondycji lokalnych przedsiębiorstw.	<ul style="list-style-type: none"> <li>Zmiana liczby podmiotów prowadzących działalność gospodarczą w okresie 2024/2019.</li> </ul>
Sfera środowiskowa	11. Wskaźnik wystandaryzowany określający koncentrację przekroczenia standardów jakości środowiska związanych z występowaniem azbestu.	<ul style="list-style-type: none"> <li>Waga pozostałych do likwidacji odpadów azbestowych (skala zjawiska),</li> <li>Waga pozostałych do likwidacji odpadów azbestowych na mieszkańca (natężenie zjawiska).</li> </ul>
	12. Wskaźnik wystandaryzowany określający koncentrację niefunkcyjnych rozwiązań technicznych dot. jakości środowiska – występowanie budynków z lokalami ogrzewanymi piecami węglowymi	<ul style="list-style-type: none"> <li>Liczba budynków z lokalami ogrzewanymi piecami węglowymi (skala zjawiska).</li> <li>Liczba budynków z lokalami ogrzewanymi piecami węglowymi na 100 osób (natężenie zjawiska).</li> </ul>
	13. Wskaźnik wystandaryzowany określający dostęp do publicznie dostępnych terenów zieleni.	<ul style="list-style-type: none"> <li>Lokalizacja terenów zielonych do rewitalizacji na terenie gminy.</li> </ul>
Sfera funkcjonalno-przestrzenna	14. Wskaźnik wystandaryzowany określający niewystarczający stan rozwoju infrastruktury społecznej w zakresie dostępności do miejsc aktywności społecznej (biblioteki).	<ul style="list-style-type: none"> <li>Liczba czytelników bibliotek,</li> <li>Liczba czytelników bibliotek na 100 osób.</li> </ul>
	15. Wskaźnik wystandaryzowany określający niedostatecznie rozwiązania z zakresu bezpieczeństwa publicznego	<ul style="list-style-type: none"> <li>Liczba wykroczeń oraz wykroczeń i kolizji drogowych (skala zjawiska),</li> <li>Liczba wykroczeń oraz wykroczeń i kolizji drogowych w relacji na 100 osób (natężenie zjawiska).</li> </ul>
Sfera techniczna	16. Wskaźnik wystandaryzowany określający koncentrację dróg gminnych do modernizacji	Długość dróg gminnych do modernizacji (skala zjawiska).
	17. Wskaźnik wystandaryzowany określający koncentrację zjawiska degradacji stanu technicznego obiektów budowlanych/	<ul style="list-style-type: none"> <li>Liczba budynków/ pomieszczeń komunalnych do remontu w jednostce delimitacyjnej (skala zjawiska),</li> </ul>

Sfera	Nazwa wskaźnika	Dane służące do obliczeń wartości wskaźnika
	pomieszczeń – zły stan techniczny obiektów komunalnych.	<ul style="list-style-type: none"> <li>• Udział budynków/ pomieszczeń komunalnych do remontu w ogóle budynków komunalnych w jednostce delimitacyjnej (natężenie zjawiska).</li> </ul>

Źródło: opracowanie własne

### 3. Diagnoza zjawisk w sferze społecznej

#### **Wskaźnik wystandaryzowany określający koncentrację zjawiska depopulacji**

Wskaźnik wystandaryzowany obliczony został na podstawie zmiany liczby ludności dla okresu 2024/2019. Źródłem danych były statystyki Urzędu Gminy, pochodzące z systemu ewidencji ludności. Wskaźnik wskazuje przestrzenie gminy, które ze względu na jakość życia i uwarunkowania społeczne wyludniają się, co pogłębia problemy społeczne oraz negatywnie wpływa na integrację i spójność społeczną.

Tabela 3. Wyniki standaryzacji liniowej zjawiska związanego z depopulacją

Lp.	Jednostka delimitacyjna	Stan ludności 2019 r.	Stan ludności 2024 r.	Zmiana w latach 2024/2019	Zmiana % w latach 2024/2019	Wskaźnik wystandaryzowany
	Gmina Koronowo	23 378	22 423	-955	-4,09	
1	Koronowo Centrum	4 811	4342	-469	-9,75	0,82
2	Koronowo Południe	653	658	5	0,77	0,45
3	Koronowo Północny Zachód	541	565	24	4,44	0,32
4	Koronowo Północny Wschód	370	419	49	13,24	0,00
5	Koronowo Wschód	2 100	2019	-81	-3,86	0,61
6	Koronowo Zachód	2072	1830	-242	-11,68	0,89
7	Buszkowo	410	419	9	2,20	0,40
8	Byszewo	157	134	-23	-14,65	1,00
9	Bytkowice	116	105	-11	-9,48	0,81
10	Dziedzinek	161	148	-13	-8,07	0,76
11	Glinki	195	187	-8	-4,10	0,62
12	Gogolin	237	222	-15	-6,33	0,70
13	Gogolinek	173	169	-4	-2,31	0,56
14	Gościeradz	438	447	9	2,05	0,40
15	Huta	180	175	-5	-2,78	0,57
16	Krąpiewo	254	223	-31	-12,20	0,91
17	Lucim	527	493	-34	-6,45	0,71
18	Łąsko Małe	197	192	-5	-2,54	0,57
19	Łąsko Wielkie	394	362	-32	-8,12	0,77
20	Mąkowarsko	1194	1129	-65	-5,44	0,67
21	Morzewiec	203	219	16	7,88	0,19
22	Nowy Dwór	620	632	12	1,94	0,41
23	Nowy Jasiniec	238	248	10	4,20	0,32
24	Okole	682	628	-54	-7,92	0,76
25	Osiek	80	76	-4	-5,00	0,65
26	Popielewo	90	80	-10	-11,11	0,87
27	Salno	210	218	8	3,81	0,34
28	Samociążek	548	584	36	6,57	0,24
29	Sitowiec	197	180	-17	-8,63	0,78
30	Skarbiewo	93	91	-2	-2,15	0,55



Lp.	Jednostka delimitacyjna	Stan ludności 2019 r.	Stan ludności 2024 r.	Zmiana w latach 2024/2019	Zmiana % w latach 2024/2019	Wskaźnik wystandaryzowany
31	Sokole Kuźnica	117	104	-13	-11,11	0,87
32	Stary Dwór	576	551	-25	-4,34	0,63
33	Stary Jasieniec	320	352	32	10,00	0,12
34	Tryszczyn	1080	1154	74	6,85	0,23
35	Wierzchucin Królewski	588	577	-11	-1,87	0,54
36	Więzowno	417	432	15	3,60	0,35
37	Wilcze	244	217	-27	-11,07	0,87
38	Wiskitno	533	496	-37	-6,94	0,72
39	Witoldowo	354	336	-18	-5,08	0,66
40	Wtelno	1008	1010	2	0,20	0,47

Źródło: opracowanie własne

## **Wskaźnik wystandaryzowany określający koncentrację zjawiska starzenia się społeczeństwa**

Wskaźnik wystandaryzowany obliczony został na podstawie zmiany odsetka osób w wieku poprodukcyjnym w ogólnej liczbie ludności (natężenie zjawiska) dla okresu 2024/2019 oraz liczby osób w wieku poprodukcyjnym (skala zjawiska). Źródłem danych były statystyki Urzędu Gminy dot. stanu i struktury wiekowej ludności. Wskaźnik wskazuje koncentrację problemu starzenia się społeczeństwa w gminie Koronowo.

Tabela 4. Wyniki standaryzacji liniowej zjawiska związanego ze starzeniem się społeczeństwa

Lp.	Jednostka delimitacyjna	Liczba osób w wieku poprodukcyjnym 2024 r.	Odsetek osób w wieku poprodukcyjnym 2024 r.	Zmiana % w latach 2024/2019	Wskaźnik wystandaryzowany
	Gmina Koronowo	5 022	22,40	14,27	
1	Koronowo Centrum	1353	31,16	16,48	1,00
2	Koronowo Południe	101	15,35	13,90	0,19
3	Koronowo Północny Zachód	104	18,41	31,03	0,29
4	Koronowo Północny Wschód	71	16,95	6,27	0,12
5	Koronowo Wschód	458	22,68	35,72	0,55
6	Koronowo Zachód	379	20,71	24,02	0,43
7	Buszkowo	91	21,72	48,41	0,39
8	Byszewo	30	22,39	35,19	0,27
9	Bytkowice	21	20,00	16,00	0,15
10	Dziedzinek	31	20,95	24,90	0,21
11	Glinki	32	17,11	11,23	0,13
12	Gogolin	53	23,87	8,81	0,13
13	Gogolinek	33	19,53	16,49	0,16
14	Gościeradz	97	21,70	9,25	0,16
15	Huta	36	20,57	27,68	0,23
16	Krąpiewo	52	23,32	5,77	0,11
17	Lucim	98	19,88	3,72	0,12
18	Łąsko Małe	42	21,88	13,40	0,15
19	Łąsko Wielkie	74	20,44	11,86	0,16
20	Mąkowsko	256	22,67	9,17	0,26
21	Morzewiec	36	16,44	-1,85	0,05
22	Nowy Dwór	134	21,20	1,12	0,13
23	Nowy Jasiniec	54	21,77	1,61	0,08
24	Okole	138	21,97	18,94	0,24
25	Osiek	19	25,00	42,86	0,31
26	Popielewo	21	26,25	12,50	0,13
27	Salno	46	21,10	-1,53	0,06
28	Samociążek	82	14,04	-14,51	0,00
29	Sitowiec	42	23,33	12,11	0,14

30	Skarbiewo	15	16,48	2,20	0,06
31	Sokole Kuźnica	14	13,46	125,00	0,81
32	Stary Dwór	98	17,79	8,99	0,16
33	Stary Jasieniec	69	19,60	12,01	0,16
34	Tryszczyn	239	20,71	5,51	0,22
35	Wierzchucin Królewski	115	19,93	7,52	0,16
36	Więżowno	85	19,68	24,32	0,24
37	Wilcze	47	21,66	22,90	0,21
38	Wiskitno	93	18,75	6,32	0,14
39	Witoldowo	65	19,35	0,71	0,08
40	Wtelno	198	19,60	7,40	0,21

Źródło: opracowanie własne

## Wskaźnik wystandaryzowany określający koncentrację zjawiska ubóstwa

Wskaźnik wystandaryzowany obliczony został na podstawie liczby osób, którym przyznano świadczenia z powodu ubóstwa (skala zjawiska) oraz udziału osób, którym przyznano świadczenia z powodu ubóstwa na 100 osób (natężenie zjawiska). Źródłem były dane Miejsko-Gminnego Ośrodka Pomocy Społecznej w Koronowie w zakresie liczby osób, którym przyznano świadczenia pomocy społecznej z powodu ubóstwa w 2024 r. Wskaźnik wskazuje koncentrację problemu ubóstwa w gminie Koronowo.

Tabela 5. Wyniki standaryzacji liniowej zjawiska związanego z ubóstwem

Lp.	Jednostka delimitacyjna	Liczba osób, którym przyznano świadczenia pomocy społecznej z powodu ubóstwa w 2024 r.	Liczba osób, którym przyznano świadczenia pomocy społecznej z powodu ubóstwa na 100 osób w 2024 r.	Wskaźnik wystandaryzowany
	Gmina Koronowo	422	1,88	-
1	Koronowo Centrum	48	1,11	0,43
2	Koronowo Południe	18	2,74	0,37
3	Koronowo Północny Zachód	22	3,89	0,50
4	Koronowo Północny Wschód	5	1,19	0,14
5	Koronowo Wschód	19	0,94	0,22
6	Koronowo Zachód	84	4,59	1,00
7	Buszkowo	4	0,95	0,11
8	Byszewo	7	5,22	0,52
9	Bytkowice	5	4,76	0,46
10	Dziedzinek	5	3,38	0,34
11	Glinki	12	6,42	0,66
12	Gogolin	2	0,90	0,10
13	Gogolinek	0	0,00	0,00
14	Gościeradz	1	0,22	0,03
15	Huta	4	2,29	0,23
16	Krąpiewo	1	0,45	0,05
17	Lucim	32	6,49	0,81
18	Łąsko Małe	1	0,52	0,05
19	Łąsko Wielkie	14	3,87	0,45
20	Mąkowarsko	40	3,54	0,60
21	Morzewiec	0	0,00	0,00
22	Nowy Dwór	10	1,58	0,21
23	Nowy Jasiniec	10	4,03	0,43
24	Okole	12	1,91	0,26
25	Osiek	0	0,00	0,00
26	Popielewo	1	1,25	0,12
27	Salno	0	0,00	0,00
28	Samociążek	6	1,03	0,13
29	Sitowiec	5	2,78	0,29
30	Skarbiewo	0	0,00	0,00
31	Sokole Kuźnica	0	0,00	0,00
32	Stary Dwór	6	1,09	0,14

Lp.	Jednostka delimitacyjna	Liczba osób, którym przyznano świadczenia pomocy społecznej z powodu ubóstwa w 2024 r.	Liczba osób, którym przyznano świadczenia pomocy społecznej z powodu ubóstwa na 100 osób w 2024 r.	Wskaźnik wystandaryzowany
33	Stary Jasieniec	0	0,00	0,00
34	Tryszczyn	8	0,69	0,12
35	Wierzchucin Królewski	5	0,87	0,11
36	Więżowno	11	2,55	0,31
37	Wilcze	0	0,00	0,00
38	Wiskitno	7	1,41	0,18
39	Witoldowo	2	0,60	0,07
40	Wtelno	15	1,49	0,24

Źródło: opracowanie własne

### **Wskaźnik wystandaryzowany określający koncentrację zjawiska niepełnosprawności**

Wskaźnik wystandaryzowany obliczony został na podstawie liczby osób, którym przyznano świadczenia z powodu niepełnosprawności (skala zjawiska) oraz udziału osób, którym przyznano świadczenia z powodu niepełnosprawności na 100 osób (natężenie zjawiska) Źródłem były dane Miejsko-Gminnego Ośrodka Pomocy Społecznej w Koronowie w zakresie liczby osób, którym przyznano świadczenia pomocy społecznej z powodu niepełnosprawności w 2024 r. Wskaźnik wskazuje koncentrację problemu niepełnosprawności w gminie Koronowo.

Tabela 6. Wyniki standaryzacji liniowej zjawiska związanego z niepełnosprawnością

Lp.	Jednostka delimitacyjna	Liczba osób, którym przyznano świadczenia z powodu niepełnosprawności w 2024 r.	Liczba osób, którym przyznano świadczenia z powodu niepełnosprawności na 100 osób w 2024 r.	Wskaźnik wystandaryzowany
	Gmina Koronowo	320	1,43	
1	Koronowo Centrum	51	1,13	0,65
2	Koronowo Południe	3	0,46	0,06
3	Koronowo Północny Zachód	14	2,32	0,29
4	Koronowo Północny Wschód	2	0,48	0,05
5	Koronowo Wschód	24	1,19	0,34
6	Koronowo Zachód	67	4,09	1,00
7	Buszkowo	0	0,00	0,00
8	Byszewo	4	2,99	0,22
9	Bytkowice	14	13,33	0,93
10	Dziedzinek	7	4,73	0,35
11	Glinki	13	6,95	0,55
12	Gogolin	1	0,45	0,04
13	Gogolinek	0	0,00	0,00
14	Gościeradz	3	0,67	0,07
15	Huta	5	2,86	0,22
16	Krąpiewo	1	0,45	0,04
17	Lucim	14	2,84	0,32
18	Łąsko Małe	0	0,00	0,00
19	Łąsko Wielkie	9	2,49	0,25
20	Mąkowarsko	18	1,59	0,30
21	Morzewiec	1	0,46	0,04
22	Nowy Dwór	2	0,32	0,04
23	Nowy Jasieniec	4	1,61	0,14
24	Okole	10	1,59	0,21
25	Osiek	0	0,00	0,00
26	Popielewo	1	1,25	0,08
27	Salno	0	0,00	0,00
28	Samociążek	6	1,03	0,13
29	Sitowiec	1	0,56	0,04
30	Skarbiewo	00	0,00	0,00
31	Sokole Kuźnica	0	0,00	0,00
32	Stary Dwór	12	2,18	0,26
33	Stary Jasieniec	1	0,28	0,03
34	Tryszczyn	0	0,00	0,00
35	Wierzchucin Królewski	4	0,69	0,09
36	Więzowno	3	0,69	0,07
37	Wilcze	1	0,46	0,04
38	Wiskitno	13	2,62	0,30
39	Witoldowo	1	0,30	0,03
40	Wtelno	10	0,99	0,17

Źródło: opracowanie własne

**Wskaźnik wystandaryzowany określający koncentrację zjawiska długotrwałej lub ciężkiej choroby**

Wskaźnik wystandaryzowany obliczony został na podstawie liczby osób, którym przyznano świadczenia z powodu długotrwałej lub ciężkiej choroby (skala zjawiska) oraz udziału osób, którym przyznano świadczenia z powodu długotrwałej lub ciężkiej choroby na 100 osób (natężenie zjawiska). Źródłem były dane Miejsko-Gminnego Ośrodka Pomocy Społecznej w Koronowie w zakresie liczby osób, którym przyznano świadczenia pomocy społecznej z powodu długotrwałej lub ciężkiej choroby w 2024 r. Wskaźnik wskazuje koncentrację problemu długotrwałej lub ciężkiej choroby w gminie Koronowo.



Tabela 7. Wyniki standaryzacji liniowej zjawiska związanego z długotrwałą lub ciężką chorobą

Lp.	Jednostka delimitacyjna	Liczba osób, którym przyznano świadczenia pomocy społecznej z powodu choroby w 2024r.	Liczba osób, którym przyznano świadczenia pomocy społecznej z powodu choroby na 100 osób w 2024 r.	Wskaźnik wystandaryzowany
	Gmina Koronowo	290	1,29	
1	Koronowo Centrum	61	1,40	0,42
2	Koronowo Południe	12	1,82	0,18
3	Koronowo Północny Zachód	18	3,19	0,29
4	Koronowo Północny Wschód	4	0,95	0,08
5	Koronowo Wschód	27	1,34	0,23
6	Koronowo Zachód	113	6,17	1,00
7	Buszkowo	1	0,24	0,02
8	Byszewo	10	7,46	0,50
9	Bytkowice	11	10,48	0,69
10	Dziedzinek	9	6,08	0,42
11	Glinki	18	9,63	0,68
12	Gogolin	1	0,45	0,03
13	Gogolinek	1	0,59	0,04
14	Gościeradz	3	0,67	0,06
15	Huta	0	0,00	0,00
16	Krąpiewo	0	0,00	0,00
17	Lucim	0	0,00	0,00
18	Łąsko Małe	0	0,00	0,00
19	Łąsko Wielkie	0	0,00	0,00
20	Mąkowsko	0	0,00	0,00
21	Morzewiec	0	0,00	0,00
22	Nowy Dwór	0	0,00	0,00
23	Nowy Jasiniec	0	0,00	0,00
24	Okole	0	0,00	0,00
25	Osiek	0	0,00	0,00
26	Popielewo	0	0,00	0,00
27	Salno	0	0,00	0,00
28	Samociążek	0	0,00	0,00
29	Sitowiec	0	0,00	0,00
30	Skarbiewo	0	0,00	0,00
31	Sokole Kuźnica	0	0,00	0,00
32	Stary Dwór	1	0,18	0,02
33	Stary Jasiniec	0	0,00	0,00
34	Tryszczyn	0	0,00	0,00
35	Wierzchucin Królewski	0	0,00	0,00
36	Więżowno	0	0,00	0,00
37	Wilcze	0	0,00	0,00
38	Wiskitno	0	0,00	0,00
39	Witoldowo	0	0,00	0,00
40	Wtelno	0	0,00	0,00

Źródło: opracowanie własne

## Wskaźnik wystandaryzowany określający koncentrację zjawiska uzależnienia

Wskaźnik wystandaryzowany obliczony został na podstawie liczby osób, którym przyznano świadczenia z powodu alkoholizmu (skala zjawiska) oraz udziału osób, którym przyznano świadczenia z alkoholizmu na 100 osób (natężenie zjawiska). Źródłem były dane Miejsko-Gminnego Ośrodka Pomocy Społecznej w Koronowie w zakresie liczby osób, którym przyznano świadczenia pomocy społecznej z powodu długotrwałej lub ciężkiej choroby w 2024 r. Wskaźnik wskazuje koncentrację problemu długotrwałej lub ciężkiej choroby w gminie Koronowo.

Tabela 8. Wyniki standaryzacji liniowej zjawiska związanego z uzależnieniem

Lp.	Jednostka delimitacyjna	Liczba osób, którym przyznano świadczenia z powodu alkoholizmu (2024)	Liczba osób, którym przyznano świadczenia z powodu alkoholizmu na 100 mieszkańców (2024)	Wskaźnik wystandaryzowany
	Gmina Koronowo	103	0,46	
1	Koronowo Centrum	4	0,09	0,13
2	Koronowo Południe	3	0,46	0,14
3	Koronowo Północny Zachód	6	1,06	0,30
4	Koronowo Północny Wschód	1	0,24	0,06
5	Koronowo Wschód	3	0,15	0,11
6	Koronowo Zachód	23	1,26	0,85
7	Buszkowo	0	0,00	0,00
8	Byszewo	9	6,72	1,00
9	Bytkowice	0	0,00	0,00
10	Dziedzinek	5	3,38	0,52
11	Glinki	4	2,14	0,35
12	Gogolin	0	0,00	0,00
13	Gogolinek	0	0,00	0,00
14	Gościeradz	0	0,00	0,00
15	Huta	6	3,43	0,55
16	Krąpiewo	0	0,00	0,00
17	Lucim	2	0,41	0,11
18	Łąsko Małe	1	0,52	0,09
19	Łąsko Wielkie	7	1,93	0,43
20	Mąkowsko	1	0,09	0,04
21	Morzewiec	0	0,00	0,00
22	Nowy Dwór	2	0,32	0,10
23	Nowy Jasiniec	7	2,82	0,52
24	Okole	5	0,80	0,24
25	Osiek	0	0,00	0,00
26	Popielewo	0	0,00	0,00
27	Salno	0	0,00	0,00
28	Samociążek	3	0,51	0,15
29	Sitowiec	0	0,00	0,00
30	Skarbiewo	0	0,00	0,00
31	Sokole Kuźnica	0	0,00	0,00
32	Stary Dwór	2	0,36	0,10

Lp.	Jednostka delimitacyjna	Liczba osób, którym przyznano świadczenia z powodu alkoholizmu (2024)	Liczba osób, którym przyznano świadczenia z powodu alkoholizmu na 100 mieszkańców (2024)	Wskaźnik wystandaryzowany
33	Stary Jasieniec	0	0,00	0,00
34	Tryszczyn	0	0,00	0,00
35	Wierzchucin Królewski	2	0,35	0,10
36	Więzowno	0	0,00	0,00
37	Wilcze	0	0,00	0,00
38	Wiskitno	4	0,81	0,21
39	Witoldowo	0	0,00	0,00
40	Wtelno	3	0,30	0,13

Źródło: opracowanie własne

### Wskaźnik wystandaryzowany określający koncentrację zjawiska bezrobocia

Wskaźnik wystandaryzowany obliczony został na podstawie liczby osób, którym przyznano świadczenia z powodu bezrobocia (skala zjawiska) oraz udziału osób, którym przyznano świadczenia pomocy społecznej z powodu bezrobocia na 100 osób (natężenie). Źródłem były dane z dane Miejsko-Gminnego Ośrodka Pomocy Społecznej w Koronowie w zakresie liczby osób, którym przyznano świadczenia pomocy społecznej z powodu bezrobocia na terenie gminy Koronowo. Wskaźnik wskazuje koncentrację problemu długotrwałego bezrobocia w gminie Koronowo.

Tabela 9. Wyniki standaryzacji liniowej zjawiska długotrwałego bezrobocia

Lp.	Jednostka delimitacyjna	Liczba osób, którym przyznano świadczenia pomocy społecznej z powodu bezrobocia w 2024 r.	Udział osób, którym przyznano świadczenia pomocy społecznej z powodu bezrobocia na 100 osób w 2024 r.	Wskaźnik wystandaryzowany
	Gmina Koronowo	121	0,54	
1	Koronowo Centrum	14	0,32	0,80
2	Koronowo Południe	1	0,15	0,08
3	Koronowo Północny Zachód	8	1,42	0,70
4	Koronowo Północny Wschód	2	0,48	0,20
5	Koronowo Wschód	4	0,20	0,25
6	Koronowo Zachód	11	0,60	0,70
7	Buszkowo	0	0,00	0,00
8	Byszewo	5	3,73	1,00
9	Bytkowice	0	0,00	0,00
10	Dziedzinek	2	1,35	0,37
11	Glinki	3	1,60	0,47
12	Gogolin	1	0,45	0,14
13	Gogolinek	0	0,00	0,00
14	Gościeradz	1	0,22	0,10

Lp.	Jednostka delimitacyjna	Liczba osób, którym przyznano świadczenia pomocy społecznej z powodu bezrobocia w 2024 r.	Udział osób, którym przyznano świadczenia pomocy społecznej z powodu bezrobocia na 100 osób w 2024 r.	Wskaźnik wystandaryzowany
15	Huta	2	1,14	0,33
16	Krąpiewo	3	1,35	0,42
17	Lucim	7	1,42	0,65
18	Łąsko Małe	1	0,52	0,16
19	Łąsko Wielkie	6	1,66	0,64
20	Mąkowarsko	8	0,71	0,56
21	Morzewiec	1	0,46	0,14
22	Nowy Dwór	3	0,47	0,25
23	Nowy Jasiniec	3	1,21	0,40
24	Okole	6	0,96	0,51
25	Osiek	0	0,00	0,00
26	Popielewo	1	1,25	0,30
27	Salno	0	0,00	0,00
28	Samociązek	1	0,17	0,09
29	Sitowiec	1	0,56	0,16
30	Skarbiewo	0	0,00	0,00
31	Sokole Kuźnica	0	0,00	0,00
32	Stary Dwór	4	0,73	0,35
33	Stary Jasiniec	3	0,85	0,33
34	Tryszczyn	2	0,17	0,14
35	Wierzchucin Królewski	6	1,04	0,52
36	Więzowno	0	0,00	0,00
37	Wilcze	1	0,46	0,14
38	Wiskitno	1	0,20	0,09
39	Witoldowo	4	1,19	0,45
40	Wtelno	5	0,50	0,36

Źródło: opracowanie własne

### Wskaźnik wystandaryzowany określający koncentrację zjawiska niskiej aktywności społecznej

Wskaźnik wystandaryzowany obliczony został na podstawie liczby organizacji pozarządowych (NGO) oraz grup nieformalnych (skala zjawiska) angażujących społeczność lokalną na terenie danej jednostki delimitacyjnej oraz ilości organizacji przypadających na 100 osób (natężenie).

Źródłem były dane Urzędu Gminy dot. NGO i grup nieformalnych na terenie gminy Koronowo.

Wskaźnik wskazuje koncentrację problemu niskiej aktywności w gminie.

Tabela 10. Wyniki standaryzacji liniowej zjawiska niskiej aktywności społecznej

Lp.	Jednostka delimitacyjna	Liczba NGO w 2024 r.	Udział NGO na 100 osób w 2024 r.	Wskaźnik wystandaryzowany
	Gmina Koronowo	73	0,33	
1	Koronowo Centrum	15	0,35	0,00
2	Koronowo Południe	1	0,15	0,85

Lp.	Jednostka delimitacyjna	Liczba NGO w 2024 r.	Udział NGO na 100 osób w 2024 r.	Wskaźnik wystandaryzowany
3	Koronowo Północny Zachód	0	0,00	1,00
4	Koronowo Północny Wschód	0	0,00	1,00
5	Koronowo Wschód	2	0,10	0,83
6	Koronowo Zachód	3	0,16	0,74
7	Buszkowo	1	0,24	0,78
8	Byszewo	0	0,00	1,00
9	Bytkowice	1	0,95	0,29
10	Dziedzinek	1	0,68	0,48
11	Glinki	1	0,53	0,58
12	Gogolin	1	0,45	0,64
13	Gogolinek	1	0,59	0,54
14	Gościeradz	2	0,45	0,59
15	Huta	1	0,57	0,56
16	Krąpiewo	1	0,45	0,64
17	Lucim	2	0,41	0,62
18	Łąsko Małe	0	0,00	1,00
19	Łąsko Wielkie	2	0,55	0,52
20	Mąkowarsko	3	0,27	0,66
21	Morzewiec	1	0,46	0,63
22	Nowy Dwór	5	0,79	0,20
23	Nowy Jasieniec	1	0,40	0,67
24	Okole	3	0,48	0,52
25	Osiek	0	0,00	1,00
26	Popielewo	0	0,00	1,00
27	Salno	2	0,92	0,26
28	Samociążek	2	0,34	0,66
29	Sitowiec	1	0,56	0,56
30	Skarbiewo	1	1,10	0,19
31	Sokole Kuźnica	0	0,00	1,00
32	Stary Dwór	2	0,36	0,65
33	Stary Jasieniec	0	0,00	1,00
34	Tryszczyn	1	0,09	0,89
35	Wierzchucin Królewski	5	0,87	0,15
36	Więzowno	0	0,00	1,00
37	Wilcze	1	0,46	0,63
38	Wiskitno	2	0,40	0,62
39	Witoldowo	2	0,60	0,49
40	Wtelnio	6	0,59	0,29

Źródło: opracowanie własne

### **Suma wskaźników wystandaryzowanych określająca koncentrację problemów społecznych**

**Syntetyczny wskaźnik degradacji w odniesieniu do wskaźników wystandaryzowanych sfery społecznej**, będący wynikiem liczbowym sumy wskaźników cząstkowych dla poszczególnych sfer problemowych wskazuje, że największa problemów społecznych w gminie Koronowo występuje w jednostce delimitacyjnej Koronowo Zachód.

Tabela 11. Suma wskaźników wystandaryzowanych sfery społecznej określająca koncentrację negatywnych zjawisk społecznych w gminie Koronowo

Lp.	Jednostka delimitacyjna	1. Depopulacja	2. Starzenie się	3. Ubóstwo	4. Niepełnosprawność	5. Długotrwała choroba	6. Alkoholizm	7. Bezrobocie	8. Niska aktywność społ.	Suma
1	Koronowo Centrum	0,82	1,00	0,43	0,65	0,42	0,13	0,80	0,00	4,27
2	Koronowo Południe	0,45	0,19	0,37	0,06	0,18	0,14	0,08	0,85	2,31
3	Koronowo Północny Zachód	0,32	0,29	0,50	0,29	0,29	0,30	0,70	1,00	3,70
4	Koronowo Północny Wschód	0,00	0,12	0,14	0,05	0,08	0,06	0,20	1,00	1,65
5	Koronowo Wschód	0,61	0,55	0,22	0,34	0,23	0,11	0,25	0,83	3,14
6	Koronowo Zachód	0,89	0,43	1,00	1,00	1,00	0,85	0,70	0,74	6,61
7	Buszkowo	0,40	0,39	0,11	0,00	0,02	0,00	0,00	0,78	1,71
8	Byszewo	1,00	0,27	0,52	0,22	0,50	1,00	1,00	1,00	5,52
9	Bytkowice	0,81	0,15	0,46	0,93	0,69	0,00	0,00	0,29	3,34
10	Dziedzinek	0,76	0,21	0,34	0,35	0,42	0,52	0,37	0,48	3,45
11	Glinki	0,62	0,13	0,66	0,55	0,68	0,35	0,47	0,58	4,05
12	Gogolin	0,70	0,13	0,10	0,04	0,03	0,00	0,14	0,64	1,78
13	Gogolinek	0,56	0,16	0,00	0,00	0,04	0,00	0,00	0,54	1,30
14	Gościeradz	0,40	0,16	0,03	0,07	0,06	0,00	0,10	0,59	1,40
15	Huta	0,57	0,23	0,23	0,22	0,00	0,55	0,33	0,56	2,70
16	Krąpiewo	0,91	0,11	0,05	0,04	0,00	0,00	0,42	0,64	2,17
17	Lucim	0,71	0,12	0,81	0,32	0,00	0,11	0,65	0,62	3,33
18	Łąsko Małe	0,57	0,15	0,05	0,00	0,00	0,09	0,16	1,00	2,01
19	Łąsko Wielkie	0,77	0,16	0,45	0,25	0,00	0,43	0,64	0,52	3,21
20	Mąkowsko	0,67	0,26	0,60	0,30	0,00	0,04	0,56	0,66	3,09
21	Morzewiec	0,19	0,05	0,00	0,04	0,00	0,00	0,14	0,63	1,06
22	Nowy Dwór	0,41	0,13	0,21	0,04	0,00	0,10	0,25	0,20	1,34
23	Nowy Jasiniec	0,32	0,08	0,43	0,14	0,00	0,52	0,40	0,67	2,57
24	Okole	0,76	0,24	0,26	0,21	0,00	0,24	0,51	0,52	2,73
25	Osiek	0,65	0,31	0,00	0,00	0,00	0,00	0,00	1,00	1,97
26	Popielewo	0,87	0,13	0,12	0,08	0,00	0,00	0,30	1,00	2,50
27	Salno	0,34	0,06	0,00	0,00	0,00	0,00	0,00	0,26	0,66
28	Samociązek	0,24	0,00	0,13	0,13	0,00	0,15	0,09	0,66	1,40
29	Sitowiec	0,78	0,14	0,29	0,04	0,00	0,00	0,16	0,56	1,98

30	Skarbiewo	0,55	0,06	0,00	0,00	0,00	0,00	0,00	0,19	0,80
31	Sokole Kuźnica	0,87	0,81	0,00	0,00	0,00	0,00	0,00	1,00	2,69
32	Stary Dwór	0,63	0,16	0,14	0,26	0,02	0,10	0,35	0,65	2,31
33	Stary Jasieniec	0,12	0,16	0,00	0,03	0,00	0,00	0,33	1,00	1,63
34	Tryszczyn	0,23	0,22	0,12	0,00	0,00	0,00	0,14	0,89	1,60
35	Wierzchucin Królewski	0,54	0,16	0,11	0,09	0,00	0,10	0,52	0,15	1,67
36	Więzowno	0,35	0,24	0,31	0,07	0,00	0,00	0,00	1,00	1,96
37	Wilcze	0,87	0,21	0,00	0,04	0,00	0,00	0,14	0,63	1,90
38	Wiskitno	0,72	0,14	0,18	0,30	0,00	0,21	0,09	0,62	2,26
39	Witoldowo	0,66	0,08	0,07	0,03	0,00	0,00	0,45	0,49	1,77
40	Wtelno	0,47	0,21	0,24	0,17	0,00	0,13	0,36	0,29	1,86

Źródło: opracowanie własne

## 4. Diagnoza zjawisk w sferze gospodarczej

### **Wskaźnik wystandaryzowany określający koncentrację niskiej przedsiębiorczości**

Wskaźnik wystandaryzowany obliczony został na podstawie liczby osób fizycznych prowadzących działalność gospodarczą na 100 mieszkańców 2024 oraz zmiany liczby osób fizycznych prowadzących działalność gospodarczą w okresie 2024/2019. Źródłem były dane GUS nt. podmiotów prowadzących działalność gospodarczą wraz z danymi adresowymi na dzień 31.12.2024 r. oraz 31.12.2019 r. Wskaźnik wskazuje przestrzenie w gminie Koronowo, których mieszkańcy charakteryzują się niską przedsiębiorczością.



Tabela 12. Wyniki standaryzacji liniowej zjawiska związanego z niską przedsiębiorczością

Lp.	Jednostka delimitacyjna	Liczba osób. prowadzących działalność. gospodarczą w 2024 r.	Liczba osób. prowadzących działalność. gospodarczą. w 2024 r. na 100 osób	Zmiana liczby osób. prowadzących działalność. gospodarczą. w okresie w latach 2024/2019	Zmiana % liczby osób. prowadzących działalność. gospodarczą. w latach 2024/2019	Wskaźnik wystandaryzowany
1	Koronowo Centrum	6,7	6,7	-44	-13,1	0,87
2	Koronowo Południe	6,5	6,5	-12	-21,8	0,96
3	Koronowo Północny Zachód	9,6	9,6	-9	-14,3	0,77
4	Koronowo Północny Wschód	8,4	8,4	-1	-2,8	0,71
5	Koronowo Wschód	9,3	9,3	-10	-5,1	0,70
6	Koronowo Zachód	5,1	5,1	-24	-20,3	1,00
7	Buszkowo	73	17,4	3	4,3	0,30
8	Byszewo	6	4,5	1	20,0	0,64
9	Bytkowice	29	27,6	-2	-6,5	0,01
10	Dziedzinek	21	14,2	0	0,0	0,46
11	Glinki	16	8,6	-2	-11,1	0,78
12	Gogolin	45	20,3	6	15,4	0,08
13	Gogolinek	33	19,5	3	10,0	0,17
14	Gościeradz	70	15,7	-4	-5,4	0,46
15	Huta	32	18,3	-5	-13,5	0,43
16	Krąpiewo	25	11,2	-1	-3,8	0,61
17	Lucim	52	10,5	4	8,3	0,53
18	Łąsko Małe	28	14,6	0	0,0	0,45
19	Łąsko Wielkie	46	12,7	2	4,5	0,48
20	Mąkowarsko	96	8,5	1	1,1	0,67
21	Morzewiec	36	16,4	-2	-5,3	0,43
22	Nowy Dwór	67	10,6	2	3,1	0,57
23	Nowy Jasiniec	36	14,5	5	16,1	0,30
24	Okole	43	6,8	18	72,0	0,07
25	Osiek	20	26,3	0	0,0	0,00
26	Popielewo	14	17,5	0	0,0	0,34
27	Salno	45	20,6	5	12,5	0,10

Lp.	Jednostka delimitacyjna	Liczba osób. prowadzących działalność. gospodarczą w 2024 r.	Liczba osób. prowadzących działalność. gospodarczą. w 2024 r. na 100 osób	Zmiana liczby osób. prowadzących działalność. gospodarczą. w okresie w latach 2024/2019	Zmiana % liczby osób. prowadzących działalność. gospodarczą. w latach 2024/2019	Wskaźnik wystandaryzowany
28	Samociążek	60	10,3	7	13,2	0,49
29	Sitowiec	41	22,8	2	5,1	0,09
30	Skarbiewo	16	17,6	1	6,7	0,27
31	Sokole Kuźnica	9	8,7	0	0,0	0,67
32	Stary Dwór	69	12,5	5	7,8	0,45
33	Stary Jasieniec	59	16,8	5	9,3	0,28
34	Tryszczyn	138	12,0	6	4,5	0,50
35	Wierzchucin Królewski	91	15,8	4	4,6	0,36
36	Więżowno	63	14,6	5	8,6	0,37
37	Wilcze	56	25,8	0	0,0	0,02
38	Wiskitno	52	10,5	-7	-11,9	0,71
39	Witoldowo	69	20,5	2	3,0	0,19
40	Wtelno	121	12,0	3	2,5	0,52

Źródło: opracowanie własne

## Wskaźnik wystandaryzowany określający koncentrację słabej kondycji lokalnych przedsiębiorstw

Wskaźnik wystandaryzowany obliczony został na podstawie zmiany liczby podmiotów prowadzących działalność gospodarczą w okresie 2024/2019. Źródłem były dane był GUS dot. podmiotów prowadzących działalność gospodarczą wraz z danymi adresowymi na dzień 31.12.2024 r. oraz 31.12.2019 r. Wskaźnik wskazuje przestrzenie, w których ubywa podmiotów gospodarczych lub nie notuje się rozwoju nowych podmiotów, a tym samym wskazuje przestrzenie, w których można zdiagnozować problem słabej kondycji lokalnych przedsiębiorstw.

Tabela 13. Wyniki standaryzacji liniowej zjawiska związanego ze słabą kondycją lokalnych przedsiębiorstw

Lp.	Jednostka delimitacyjna	Liczba podmiotów gospodarki narodowej w rejestrze REGON w 2024 r.	Zmiana liczby podmiotów gospodarki narodowej w rejestrze REGON w latach 2024/2019	Zmiana % podmiotów gospodarki narodowej w rejestrze REGON w latach 2024/2019	Wskaźnik wystandaryzowany
1	Koronowo Centrum	347	-35	-9,2	0,87
2	Koronowo Południe	51	-20	-28,2	1,00
3	Koronowo Północny Zachód	67	2	3,1	0,79
4	Koronowo Północny Wschód	41	-7	-14,6	0,91
5	Koronowo Wschód	231	-5	-2,1	0,82
6	Koronowo Zachód	116	-19	-14,1	0,90
7	Buszkowo	77	3	4,1	0,78
8	Byszewo	6	1	20,0	0,67
9	Bytkowice	29	-2	-6,5	0,85
10	Dziedzinek	22	0	0,0	0,81
11	Glinki	16	-2	-11,1	0,88
12	Gogolin	45	6	15,4	0,70
13	Gogolinek	38	0	0,0	0,81
14	Gościeradz	78	-3	-3,7	0,83
15	Huta	34	-3	-8,1	0,86
16	Krąpiewo	26	-2	-7,1	0,86
17	Lucim	55	3	5,8	0,77
18	Łąsko Małe	28	0	0,0	0,81
19	Łąsko Wielkie	48	3	6,7	0,76
20	Mąkowsko	103	2	2,0	0,80
21	Morzewiec	39	-2	-4,9	0,84
22	Nowy Dwór	68	2	3,0	0,79
23	Nowy Jasiniec	41	5	13,9	0,71
24	Okole	57	31	119,2	0,00
25	Osiek	20	0	0,0	0,81
26	Popielewo	14	0	0,0	0,81
27	Salno	47	6	14,6	0,71
28	Samociążek	68	12	21,4	0,66
29	Sitowiec	42	3	7,7	0,76

Lp.	Jednostka delimitacyjna	Liczba podmiotów gospodarki narodowej w rejestrze REGON w 2024 r.	Zmiana liczby podmiotów gospodarki narodowej w rejestrze REGON w latach 2024/2019	Zmiana % podmiotów gospodarki narodowej w rejestrze REGON w latach 2024/2019	Wskaźnik wystandaryzowany
30	Skarbiewo	17	2	13,3	0,72
31	Sokole Kuźnica	13	0	0,0	0,81
32	Stary Dwór	85	14	19,7	0,68
33	Stary Jasieniec	62	8	14,8	0,71
34	Tryszczyn	157	13	9,0	0,75
35	Wierzchucin Królewski	102	7	7,4	0,76
36	Więzowno	63	5	8,6	0,75
37	Wilcze	57	0	0,0	0,81
38	Wiskitno	53	-7	-11,7	0,89
39	Witoldowo	73	4	5,8	0,77
40	Wtelno	147	11	8,1	0,75

Źródło: opracowanie własne

## 5. Diagnoza zjawisk w sferze środowiskowej

### Wskaźnik wystandaryzowany określający koncentrację przekroczenia standardów jakości środowiska związanych z występowaniem azbestu

Wskaźnik wystandaryzowany obliczony został na podstawie wagi pozostałych do likwidacji odpadów azbestowych (skala zjawiska) oraz wagi pozostałych do likwidacji odpadów azbestowych na mieszkańca (natężenie zjawiska). Źródłem był dane z systemu ewidencji odpadów azbestowych Urzędu Miejskiego w Koronowie. W przypadku miejscowości Koronowo (z powodu braku danych wg ulic) przyjęto jednolite dane agregowane do poziomu miejscowości. Wskaźnik wskazuje przestrzenie, w których występują odpady zagrażające zdrowiu mieszkańców i zwierząt.

Tabela 14. Wyniki standaryzacji liniowej zjawiska związanego z występowaniem odpadów azbestowych

Lp.	Jednostka delimitacyjna	Odpady azbestowe do likwidacji ogółem w kg (2024 r.)	Odpady azbestowe do likwidacji ogółem na mieszkańca w kg (2024r.)	Wskaźnik wystandaryzowany
	Gmina Koronowo	7 623 628,00	339,99	
1	Koronowo Centrum	848 125,00	86,25	0,83
2	Koronowo Południe	848 125,00	86,25	0,83
3	Koronowo Północny Zachód	848 125,00	86,25	0,83
4	Koronowo Północny Wschód	848 125,00	86,25	0,83
5	Koronowo Wschód	848 125,00	86,25	0,83
6	Koronowo Zachód	848 125,00	86,25	0,83
7	Buszkowo	235 716,00	562,57	0,45
8	Byszewo	61 770,00	460,97	0,19
9	Bytkowice	121 635,00	1158,43	0,72
10	Dziedzinek	103 110,00	696,69	0,39
11	Glinki	58 200,00	311,23	0,09
12	Gogolin	148 380,00	668,38	0,43
13	Gogolinek	146 145,00	864,76	0,55
14	Gościeradz	291 720,00	652,62	0,58
15	Huta	196 622,00	1123,55	0,78
16	Krąpiewo	120 999,00	542,60	0,31
17	Lucim	478 827,00	971,25	1,00
18	Łąsko Małe	87 608,00	456,29	0,22
19	Łąsko Wielkie	210 701,00	582,05	0,44
20	Mąkowsko	673 084,00	596,18	0,97
21	Morzewiec	45 675,00	208,56	0,01
22	Nowy Dwór	181 485,00	287,16	0,21
23	Nowy Jasiniec	143 265,00	577,68	0,36
24	Okole	84 450,00	134,47	0,00
25	Osiek	112 418,00	1479,18	0,93
26	Popielewo	46 990,00	587,38	0,26

Lp.	Jednostka delimitacyjna	Odpady azbestowe do likwidacji ogółem w kg (2024 r.)	Odpady azbestowe do likwidacji ogółem na mieszkańca w kg (2024r.)	Wskaźnik wystandaryzowany
27	Salno	154 815,00	710,16	0,46
28	Samociążek	115 200,00	197,26	0,08
29	Sitowiec	197 472,00	1097,07	0,77
30	Skarbiewo	118 065,00	1297,42	0,81
31	Sokole Kuźnica	24 855,00	238,99	0,00
32	Stary Dwór	258 165,00	468,54	0,42
33	Stary Jasieniec	149 580,00	424,94	0,27
34	Tryszczyn	214 990,00	186,30	0,18
35	Wierzchucin Królewski	433 710,00	751,66	0,80
36	Więzowno	346 590,00	802,29	0,74
37	Wilcze	274 740,00	1266,08	0,97
38	Wiskitno	313 840,00	632,74	0,59
39	Witoldowo	307 365,00	914,78	0,77
40	Wtelno	317 316,00	314,17	0,38

Źródło: opracowanie własne

### **Wskaźnik wystandaryzowany określający koncentrację niefunkcyjnych rozwiązań technicznych dot. jakości środowiska – występowanie budynków z lokalami ogrzewanymi piecami węglowymi**

Wskaźnik wystandaryzowany obliczony został na podstawie liczby budynków z lokalami ogrzewanymi piecami węglowymi typu piec kaflowy i trzon kuchenny (skala zjawiska) oraz liczby budynków z lokalami ogrzewanymi piecami węglowymi na 100 mieszkańców (natężenie). Źródłem były dane z systemu ewidencji Urzędu Miejskiego w Koronowie. W przypadku miejscowości Koronowo (z powodu braku danych wg ulic) przyjęto jednolite dane agregowane do poziomu miejscowości. Wskaźnik wskazuje przestrzenie, które narażone są na zanieczyszczenie powietrza atmosferycznego powodowane przez sektor komunalny.

Tabela 15. Wyniki standaryzacji liniowej w zakresie występowanie budynków z lokalami ogrzewanymi piecami węglowymi

Lp.	Jednostka delimitacyjna	Liczba budynków z lokalami ogrzewanymi piecami węglowymi (2024 r.)	Liczba budynków z lokalami ogrzewanymi piecami węglowymi na 100 osób (2024 r.)	Wskaźnik wystandaryzowany
	Gmina Koronowo	3 374	15,05	
1	Koronowo Centrum	1247	12,68	1,00
2	Koronowo Południe	1247	12,68	1,00
3	Koronowo Północny Zachód	1247	12,68	1,00
4	Koronowo Północny Wschód	1247	12,68	1,00
5	Koronowo Wschód	1247	12,68	1,00
6	Koronowo Zachód	1247	12,68	1,00

Lp.	Jednostka delimitacyjna	Liczba budynków z lokalami ogrzewanymi piecami węglowymi (2024 r.)	Liczba budynków z lokalami ogrzewanymi piecami węglowymi na 100 osób (2024 r.)	Wskaźnik wystandaryzowany
7	Buszkowo	79	18,85	0,54
8	Byszewo	33	24,63	0,83
9	Bytkowice	18	17,14	0,40
10	Dziedzinek	28	18,92	0,51
11	Glinki	27	14,44	0,25
12	Gogolin	42	18,92	0,52
13	Gogolinek	34	20,12	0,58
14	Gościeradz	77	17,23	0,45
15	Huta	31	17,71	0,44
16	Krąpiewo	26	11,66	0,10
17	Lucim	81	16,43	0,40
18	Łąsko Małe	34	17,71	0,44
19	Łąsko Wielkie	56	15,47	0,33
20	Mąkowarsko	185	16,39	0,47
21	Morzewiec	38	17,35	0,43
22	Nowy Dwór	95	15,03	0,33
23	Nowy Jasiniec	43	17,34	0,43
24	Okole	60	9,55	0,00
25	Osiek	16	21,05	0,62
26	Popielewo	16	20,00	0,56
27	Salno	48	22,02	0,70
28	Samociążek	112	19,18	0,58
29	Sitowiec	32	17,78	0,45
30	Skarbiewo	20	21,98	0,68
31	Sokole Kuźnica	16	15,38	0,30
32	Stary Dwór	98	17,79	0,49
33	Stary Jasiniec	48	13,64	0,22
34	Tryszczyn	174	15,08	0,39
35	Wierzchucin Królewski	121	20,97	0,69
36	Więżowno	86	19,91	0,60
37	Wilcze	41	18,89	0,52
38	Wiskitno	95	19,15	0,57
39	Witoldowo	65	19,35	0,56
40	Wtelno	152	15,05	0,38

Źródło: opracowanie własne

### **Wskaźnik wystandaryzowany określający dostęp do publicznych terenów zieleni**

Wskaźnik wystandaryzowany obliczony został na podstawie informacji nt. lokalizacji terenów zieleni do rewitalizacji na terenie gminy Koronowo (tak/nie). Źródłem były informacje Urzędu Gminy Koronowo dot. lokalizacji terenów zieleni. Wskaźnik wskazuje przestrzenie, w których brak jest publicznych terenów zieleni.

Tabela 16. Wyniki standaryzacji liniowej zjawiska związanego z dostępem do terenów zieleni

Lp.	Jednostka delimitacyjna	Publiczne tereny zieleni do rewitalizacji	Wskaźnik wystandaryzowany
1	Koronowo Centrum	tak	1
2	Koronowo Południe	tak	1
3	Koronowo Północny Zachód	tak	1
4	Koronowo Północny Wschód	tak	1
5	Koronowo Wschód	tak	1
6	Koronowo Zachód	tak	1
7	Buszkowo	tak	1
8	Byszewo	nie	0
9	Bytkowice	nie	0
10	Dziedzinek	tak	1
11	Glinki	nie	0
12	Gogolin	tak	1
13	Gogolinek	tak	1
14	Gościeradz	tak	1
15	Huta	tak	1
16	Krąpiewo	nie	0
17	Lucim	tak	1
18	Łąsko Małe	tak	1
19	Łąsko Wielkie	tak	1
20	Mąkowarsko	tak	1
21	Morzewiec	nie	0
22	Nowy Dwór	tak	1
23	Nowy Jasiniec	tak	1
24	Okole	nie	0
25	Osiek	tak	1
26	Popielewo	tak	1
27	Salno	tak	1
28	Samociążek	nie	0
29	Sitowiec	nie	0
30	Skarbiewo	nie	0
31	Sokole Kuźnica	nie	0
32	Stary Dwór	nie	0
33	Stary Jasiniec	nie	0
34	Tryszczyn	tak	1
35	Wierzchucin Królewski	nie	0
36	Więzowno	nie	0
37	Wilcze	nie	0
38	Wiskitno	nie	0
39	Witoldowo	nie	0
40	Wtelno	tak	1

Źródło: opracowanie własne



## 6. Diagnoza zjawisk w sferze przestrzenno-funkcjonalnej

### Wskaźnik wystandaryzowany określający niewystarczający stan rozwoju infrastruktury społecznej w zakresie dostępności do miejsc aktywności społecznej (biblioteki)

Wskaźnik wystandaryzowany obliczony został na podstawie liczby czytelników bibliotek na 100 osób. Źródłem były informacje Biblioteki Gminy Koronowo dot. liczby czytelników bibliotek w podziale na miejscowości. Wskaźnik wskazuje obszar, gdzie występują problemy związane z dostępnością do miejsc aktywności społecznej.

Tabela 17. Wyniki standaryzacji liniowej zjawiska związanego z zakresem dostępności do bibliotek

Lp.	Jednostka delimitacyjna	Liczba czytelników bibliotek (2024 r.)	Liczba czytelników na 100 osób (2024 r.)	Wskaźnik wystandaryzowany
	Gmina Koronowo	1 908	9	
1	Koronowo Centrum	438	10	0,00
2	Koronowo Południe	72	11	0,58
3	Koronowo Północny Zachód	43	8	0,71
4	Koronowo Północny Wschód	45	11	0,62
5	Koronowo Wschód	275	14	0,16
6	Koronowo Zachód	143	8	0,54
7	Buszkowo	107	26	0,10
8	Byszewo	3	2	0,94
9	Bytkowice	8	8	0,76
10	Dziedzinek	0	0	1,00
11	Glinki	0	0	1,00
12	Gogolin	10	5	0,84
13	Gogolinek	2	1	0,97
14	Gościeradz	23	5	0,82
15	Huta	5	3	0,91
16	Krąpiewo	0	0	1,00
17	Lucim	50	10	0,64
18	Łąsko Małe	12	6	0,81
19	Łąsko Wielkie	21	6	0,80
20	Mąkowsko	197	17	0,20
21	Morzewiec	0	0	1,00
22	Nowy Dwór	59	9	0,65
23	Nowy Jasiniec	33	13	0,58
24	Okole	38	6	0,77
25	Osiek	3	4	0,88
26	Popielewo	0	0	1,00
27	Salno	8	4	0,88
28	Samociążek	54	9	0,66
29	Sitowiec	0	0	1,00
30	Skarbiewo	20	22	0,36
31	Sokole Kuźnica	15	14	0,59

Lp.	Jednostka delimitacyjna	Liczba czytelników bibliotek (2024 r.)	Liczba czytelników na 100 osób (2024 r.)	Wskaźnik wystandaryzowany
32	Stary Dwór	2	0	1,00
33	Stary Jasieniec	0	0	1,00
34	Tryszczyn	10	1	0,96
35	Wierzchucin Królewski	107	19	0,30
36	Więzowno	31	7	0,75
37	Wilcze	0	0	1,00
38	Wiskitno	32	6	0,78
39	Witoldowo	1	0	1,00
40	Wtelno	41	4	0,82

Źródło: opracowanie własne

### **Wskaźnik wystandaryzowany określający niedostatecznie rozwiązania z zakresu bezpieczeństwa publicznego**

Wskaźnik wystandaryzowany obliczony został na podstawie liczby wykroczeń oraz wykroczeń i kolizji drogowych w danej miejscowości oraz liczby wykroczeń i kolizji na 100 osób. Źródłem były dane Policji dot. liczby przestępstw w gminie Koronowo. Wskaźnik wskazuje obszar, gdzie występują problemy związane z bezpieczeństwem publicznym.

Tabela 18. Wyniki standaryzacji liniowej zjawiska związanego z zakresem bezpieczeństwa publicznego

Lp.	Jednostka delimitacyjna	Liczba wykroczeń oraz wykroczeń i kolizji drogowych w 2024 r.	Liczba popełnionych wykroczeń i kolizji na 100 osób w 2024 r.	Wskaźnik wystandaryzowany
	Gmina Koronowo	669	2,98	
1	Koronowo Centrum	93	2,14	0,33
2	Koronowo Południe	13	1,98	0,12
3	Koronowo Północny Zachód	7	1,24	0,07
4	Koronowo Północny Wschód	46	10,98	0,62
5	Koronowo Wschód	85	4,21	0,40
6	Koronowo Zachód	200	10,93	1,00
7	Buszkowo	10	2,39	0,13
8	Byszewo	6	4,48	0,22
9	Bytkowice	0	0,00	0,00
10	Dziedzinek	2	1,35	0,07
11	Glinki	1	0,53	0,03
12	Gogolin	1	0,45	0,02
13	Gogolinek	0	0,00	0,00
14	Gościeradz	9	2,01	0,11
15	Huta	0	0,00	0,00
16	Krąpiewo	0	0,00	0,00
17	Lucim	8	1,62	0,09
18	Łąsko Małe	2	1,04	0,05
19	Łąsko Wielkie	1	0,28	0,02
20	Mąkowarsko	10	0,89	0,07
21	Morzewiec	0	0,00	0,00

Lp.	Jednostka delimitacyjna	Liczba wykroczeń oraz wykroczeń i kolizji drogowych w 2024 r.	Liczba popełnionych wykroczeń i kolizji na 100 osób w 2024 r.	Wskaźnik wystandaryzowany
22	Nowy Dwór	9	1,42	0,09
23	Nowy Jasiniec	9	3,63	0,19
24	Okole	42	6,69	0,41
25	Osiek	3	3,95	0,19
26	Popielewo	2	2,50	0,12
27	Salno	5	2,29	0,12
28	Samociążek	20	3,42	0,21
29	Sitowiec	0	0,00	0,00
30	Skarbiewo	1	1,10	0,05
31	Sokole Kuźnica	6	5,77	0,28
32	Stary Dwór	6	1,09	0,06
33	Stary Jasiniec	7	1,99	0,11
34	Tryszczyn	37	3,21	0,24
35	Wierzchucin Królewski	13	2,25	0,13
36	Więzowno	3	0,69	0,04
37	Wilcze	1	0,46	0,02
38	Wiskitno	1	0,20	0,01
39	Witoldowo	1	0,30	0,02
40	Wtelno	9	0,89	0,06

Źródło: opracowanie własne

## 7. Diagnoza zjawisk w sferze technicznej

### Wskaźnik wystandaryzowany określający koncentrację dróg gminnych do modernizacji

Wskaźnik wystandaryzowany obliczony został na podstawie długości dróg gminnych wymagających modernizacji w jednostce delimitacyjnej (skala zjawiska). Źródłem są dane Urzędu Miejskiego w Koronowie nt. długości dróg gminnych i ich stanu technicznego. Wskaźnik wskazuje obszary, gdzie występują problemy związane ze złym stanem dróg gminnych.

Tabela 19. Wyniki standaryzacji liniowej zjawiska związanego ze złym stanem technicznym obiektów zabytkowych

Lp.	Jednostka delimitacyjna	Długość dróg gminnych do modernizacji w km	Wskaźnik wystandaryzowany
	Gmina Koronowo	10,33	
1	Koronowo Centrum	0,29	0,07
2	Koronowo Południe	0,00	0,00
3	Koronowo Północny Zachód	0,58	0,15
4	Koronowo Północny Wschód	2,20	0,57
5	Koronowo Wschód	0,00	0,00
6	Koronowo Zachód	3,86	1,00
7	Buszkowo	0,00	0,00
8	Byszewo	0,00	0,00
9	Bytkowice	0,00	0,00
10	Dziedzinek	0,00	0,00
11	Glinki	0,00	0,00
12	Gogolin	0,00	0,00
13	Gogolinek	0,00	0,00
14	Gościeradz	1,22	0,32
15	Huta	0,00	0,00
16	Krąpiewo	0,58	0,15
17	Lucim	0,00	0,00
18	Łąsko Małe	0,00	0,00
19	Łąsko Wielkie	0,50	0,13
20	Mąkowarsko	0,00	0,00
21	Morzewiec	0,00	0,00
22	Nowy Dwór	0,00	0,00
23	Nowy Jasiniec	1,10	0,28
24	Okole	0,00	0,00
25	Osiek	0,00	0,00
26	Popielewo	0,00	0,00
27	Salno	0,00	0,00
28	Samociążek	0,00	0,00
29	Sitowiec	0,00	0,00
30	Skarbiewo	0,00	0,00
31	Sokole Kuźnica	0,00	0,00
32	Stary Dwór	0,00	0,00
33	Stary Jasiniec	0,00	0,00
34	Tryszczyn	0,00	0,00

Lp.	Jednostka delimitacyjna	Długość dróg gminnych do modernizacji w km	Wskaźnik wystandaryzowany
35	Wierzchucin Królewski	0,00	0,00
36	Więzowno	0,00	0,00
37	Wilcze	0,00	0,00
38	Wiskitno	0,00	0,00
39	Witoldowo	0,00	0,00
40	Wtelno	0,00	0,00

Źródło: opracowanie własne

**Wskaźnik wystandaryzowany określający koncentrację zjawiska degradacji stanu technicznego obiektów budowlanych/ pomieszczeń, w tym mieszkaniowych – zły stan techniczny obiektów komunalnych/ pomieszczeń**

Wskaźnik wystandaryzowany obliczony został na podstawie liczby budynków komunalnych wymagających modernizacji/ remontu w jednostce delimitacyjnej (skala zjawiska) oraz relacji liczby budynków do remontu/ modernizacji w stosunku do ogółu budynków komunalnych w jednostce delimitacyjnej (natężenie zjawiska) Źródłem są dane Urzędu Miejskiego w Koronowie nt. liczby budynków/ pomieszczeń i ich stanu technicznego. Wskaźnik wskazuje obszar, gdzie występują problemy związane ze złym stanem obiektów komunalnych.

Tabela 20. Wyniki standaryzacji liniowej zjawiska związanego ze złym stanem technicznym obiektów komunalnych

Lp.	Jednostka delimitacyjna	Liczba obiektów komunalnych wymagających remontu/ modernizacji w 2024 r.	Udział budynków komunalnych do remontu w ogóle budynków komunalnych w 2024 r.	Wskaźnik wystandaryzowany
	Gmina Koronowo	12	19,35	
1	Koronowo Centrum	1	14,29	0,26
2	Koronowo Południe	0	0,00	0,00
3	Koronowo Północny Zachód	0	0,00	0,00
4	Koronowo Północny Wschód	0	0,00	0,00
5	Koronowo Wschód	0	0,00	0,00
6	Koronowo Zachód	5	31,25	1,00
7	Buszkowo	0	0,00	0,00
8	Byszewo	0	0,00	0,00
9	Bytkowice	0	0,00	0,00
10	Dziedzinek	1	100,00	0,91
11	Glinki	0	0,00	0,00
12	Gogolin	0	0,00	0,00
13	Gogolinek	0	0,00	0,00
14	Gościeradz	0	0,00	0,00
15	Huta	1	50,00	0,53
16	Krąpiewo	0	0,00	0,00
17	Lucim	1	50,00	0,53
18	Łąsko Małe	0	0,00	0,00

Lp.	Jednostka delimitacyjna	Liczba obiektów komunalnych wymagających remontu/modernizacji w 2024 r.	Udział budynków komunalnych do remontu w ogóle budynków komunalnych w 2024 r.	Wskaźnik wystandaryzowany
19	Łąsko Wielkie	0	0,00	0,00
20	Mąkowsko	0	0,00	0,00
21	Morzewie	0	0,00	0,00
22	Nowy Dwór	1	100,00	0,91
23	Nowy Jasiniec	0	0,00	0,00
24	Okole	0	0,00	0,00
25	Osiek	0	0,00	0,00
26	Popielewo	0	0,00	0,00
27	Salno	0	0,00	0,00
28	Samociążek	0	0,00	0,00
29	Sitowiec	0	0,00	0,00
30	Skarbiewo	0	0,00	0,00
31	Sokole Kuźnica	0	0,00	0,00
32	Stary Dwór	0	0,00	0,00
33	Stary Jasiniec	1	100,00	0,91
34	Tryszczyn	0	0,00	0,00
35	Wierzchucin Królewski	0	0,00	0,00
36	Więzowno	0	0,00	0,00
37	Wilcze	0	0,00	0,00
38	Wiskitno	1	100,00	0,91
39	Witoldowo	0	0,00	0,00
40	Wtelno	0	0,00	0,00

Źródło: opracowanie własne

## 8. Obszar zdegradowany

W celu wskazania obszaru gminy, w którym występuje koncentracja problemów społecznych oraz jednocześnie ma miejsce współwystępowanie innych negatywnych zjawisk, poszczególne wyniki delimitacji cząstkowych zsumowano. W pierwszej kolejności zsumowano wartości cząstkowe wskaźników odnoszących się sfery społecznej. Degradacja może być potwierdzona w momencie, gdy poza problemami społecznymi identyfikuje się inne zjawiska problemowe ze sfer gospodarczej, środowiskowej, przestrzenno-funkcjonalnej lub technicznej.

W ten sposób wybrano jednostki przestrzenne, w których stwierdzono najwyższe wartości sumy wskaźników sfery społecznej, jednocześnie charakteryzujące się występowaniem wysokich wartości wskaźników spoza sfery społecznej. Spośród tych jednostek przestrzennych dokonano wyboru obszaru zdegradowanego. Przy wyborze kierowano się zasadą zawężenia zakresu interwencji do obszaru, który nie przekracza 20% powierzchni gminy oraz 30% ludności gminy, tak, aby zachować odpowiedni poziom koncentracji przyszłych działań rewitalizacyjnych.

**Za obszar zdegradowany w gminie Koronowo uznano jednostkę delimitacyjną Koronowo Zachód.** Wg danych Urzędu Miejskiego w Koronowie z 2024 r. obszar zdegradowany zamieszkały był przez 1830 osób (8,16% ludności gminy) i miał powierzchnię 67,24 ha (0,16 % powierzchni gminy). We wskazanym obszarze stwierdzono najwyższe w skali gminy wartości wskaźników opisujących problemy społeczne, jak też inne problemy ze sfer środowiskowej, przestrzenno-funkcjonalnej i technicznej.

Tabela 21. Suma wystandaryzowanych wskaźników sfery społecznej i pozaspółecznej

Lp.	Jednostka delimitacyjna	Suma wskaźników	Suma wskaźników społecznych	Suma wskaźników pozaspółecznych	Liczba mieszkańców	Odsetek ludności gminy
1	Koronowo Centrum	9,50	4,27	5,23	4342	19,36
2	Koronowo Południe	7,80	2,31	5,49	658	2,93
3	Koronowo Północny Zachód	9,02	3,70	5,32	565	2,52
4	Koronowo Północny Wschód	7,90	1,65	6,25	419	1,87
5	Koronowo Wschód	8,05	3,14	4,91	2019	9,00
6	Koronowo Zachód	14,88	6,61	8,27	1830	8,16
7	Buszkowo	5,01	1,71	3,31	419	1,87
8	Byszewo	9,01	5,52	3,50	134	0,60
9	Bytkowice	6,09	3,34	2,75	105	0,47
10	Dziedzinek	8,60	3,45	5,15	148	0,66
11	Glinki	7,08	4,05	3,03	187	0,83
12	Gogolin	5,38	1,78	3,61	222	0,99
13	Gogolinek	5,37	1,30	4,07	169	0,75
14	Gościeradz	5,97	1,40	4,58	447	1,99
15	Huta	7,65	2,70	4,95	175	0,78
16	Krąpiewo	5,20	2,17	3,03	223	0,99
17	Lucim	8,29	3,33	4,96	493	2,20
18	Łąsko Małe	5,79	2,01	3,78	192	0,86
19	Łąsko Wielkie	7,16	3,21	3,95	362	1,61
20	Mąkowsko	7,26	3,09	4,17	1129	5,04
21	Morzewie	3,77	1,06	2,71	219	0,98
22	Nowy Dwór	5,89	1,34	4,55	632	2,82
23	Nowy Jasiniec	6,43	2,57	3,86	248	1,11
24	Okole	3,98	2,73	1,25	628	2,80
25	Osiek	6,40	1,97	4,43	76	0,34
26	Popielewo	6,58	2,50	4,08	80	0,36



Lp.	Jednostka delimitacyjna	Suma wskaźników	Suma wskaźników społecznych	Suma wskaźników pozaspółecznych	Liczba mieszkańców	Odsetek ludności gminy
27	Salno	4,62	0,66	3,96	218	0,97
28	Samociążek	4,08	1,40	2,68	584	2,60
29	Sitowiec	5,04	1,98	3,06	180	0,80
30	Skarbiewo	3,69	0,80	2,89	91	0,41
31	Sokole Kuźnica	5,33	2,69	2,64	104	0,46
32	Stary Dwór	5,41	2,31	3,10	551	2,46
33	Stary Jasieniec	5,12	1,63	3,49	352	1,57
34	Tryszczyn	5,61	1,60	4,02	1154	5,15
35	Wierzchucin Królewski	4,71	1,67	3,04	577	2,57
36	Więzowno	5,21	1,96	3,25	432	1,93
37	Wilcze	5,24	1,90	3,34	217	0,97
38	Wiskitno	6,73	2,26	4,47	496	2,21
39	Witoldowo	5,08	1,77	3,31	336	1,50
40	Wtelno	5,78	1,86	3,92	1010	4,50

Źródło: opracowanie własne

Tabela 22. Suma wystandaryzowanych wskaźników sfery społecznej i pozaspółecznej – posortowana

Lp.	Jednostka delimitacyjna	Suma wskaźników	Suma wskaźników społecznych	Suma wskaźników pozaspółecznych	Liczba mieszkańców	Odsetek ludności gminy
1	Koronowo Zachód	14,88	6,61	8,27	1830	8,16
2	Koronowo Centrum	9,50	4,27	5,23	4342	19,36
3	Koronowo Północny Zachód	9,02	3,70	5,32	565	2,52
4	Byszewo	9,01	5,52	3,50	134	0,60
5	Dziedzinek	8,60	3,45	5,15	148	0,66
6	Lucim	8,29	3,33	4,96	493	2,20
7	Koronowo Wschód	8,05	3,14	4,91	2019	9,00
8	Koronowo Północny Wschód	7,90	1,65	6,25	419	1,87
9	Koronowo Południe	7,80	2,31	5,49	658	2,93
10	Huta	7,65	2,70	4,95	175	0,78
11	Mąkowsko	7,26	3,09	4,17	1129	5,04
12	Łąsko Wielkie	7,16	3,21	3,95	362	1,61
13	Glinki	7,08	4,05	3,03	187	0,83
14	Wiskitno	6,73	2,26	4,47	496	2,21
15	Popielewo	6,58	2,50	4,08	80	0,36
16	Nowy Jasiniec	6,43	2,57	3,86	248	1,11
17	Osiek	6,40	1,97	4,43	76	0,34
18	Bytkowice	6,09	3,34	2,75	105	0,47
19	Gościeradz	5,97	1,40	4,58	447	1,99
20	Nowy Dwór	5,89	1,34	4,55	632	2,82
21	Łąsko Małe	5,79	2,01	3,78	192	0,86
22	Wtelno	5,78	1,86	3,92	1010	4,50
23	Tryszczyn	5,61	1,60	4,02	1154	5,15
24	Stary Dwór	5,41	2,31	3,10	551	2,46
25	Gogolin	5,38	1,78	3,61	222	0,99
26	Gogolinek	5,37	1,30	4,07	169	0,75
27	Sokole Kuźnica	5,33	2,69	2,64	104	0,46

Lp.	Jednostka delimitacyjna	Suma wskaźników	Suma wskaźników społecznych	Suma wskaźników pozaspółecznych	Liczba mieszkańców	Odsetek ludności gminy
28	Wilcze	5,24	1,90	3,34	217	0,97
29	Więzowno	5,21	1,96	3,25	432	1,93
30	Krąpiewo	5,20	2,17	3,03	223	0,99
31	Stary Jasieniec	5,12	1,63	3,49	352	1,57
32	Witoldowo	5,08	1,77	3,31	336	1,50
33	Sitowiec	5,04	1,98	3,06	180	0,80
34	Buszkowo	5,01	1,71	3,31	419	1,87
35	Wierzchucin Królewski	4,71	1,67	3,04	577	2,57
36	Salno	4,62	0,66	3,96	218	0,97
37	Samociązek	4,08	1,40	2,68	584	2,60
38	Okole	3,98	2,73	1,25	628	2,80
39	Morzewie	3,77	1,06	2,71	219	0,98
40	Skarbiewo	3,69	0,80	2,89	91	0,41

Źródło: opracowanie własne

Tabela 23. Suma wystandaryzowanych wskaźników sfery społecznej i pozostałych sfer

Lp	Jednostka	Suma	Spot.	Poz.	1.	2.	3.	4.	5.	6.	7.	8.	9.	10.	11.	12.	13.	14.	15.	16.	17.
1	Koronowo Centrum	9,50	4,27	5,23	0,82	1,00	0,43	0,65	0,42	0,13	0,80	0,00	0,87	0,87	0,83	1,00	1,00	0,00	0,33	0,07	0,26
2	Koronowo Potudnie	7,80	2,31	5,49	0,45	0,19	0,37	0,06	0,18	0,14	0,08	0,85	0,96	1,00	0,83	1,00	1,00	0,58	0,12	0,00	0,00
3	Koronowo Północny Zachód	9,02	3,70	5,32	0,32	0,29	0,50	0,29	0,29	0,30	0,70	1,00	0,77	0,79	0,83	1,00	1,00	0,71	0,07	0,15	0,00
4	Koronowo Północny Wschód	7,90	1,65	6,25	0,00	0,12	0,14	0,05	0,08	0,06	0,20	1,00	0,71	0,91	0,83	1,00	1,00	0,62	0,62	0,57	0,00
5	Koronowo Wschód	8,05	3,14	4,91	0,61	0,55	0,22	0,34	0,23	0,11	0,25	0,83	0,70	0,82	0,83	1,00	1,00	0,16	0,40	0,00	0,00
6	Koronowo Zachód	14,88	6,61	8,27	0,89	0,43	1,00	1,00	1,00	0,85	0,70	0,74	1,00	0,90	0,83	1,00	1,00	0,54	1,00	1,00	1,00
7	Buszkowo	5,01	1,71	3,31	0,40	0,39	0,11	0,00	0,02	0,00	0,00	0,78	0,30	0,78	0,45	0,54	1,00	0,10	0,13	0,00	0,00
8	Byszewo	9,01	5,52	3,50	1,00	0,27	0,52	0,22	0,50	1,00	1,00	1,00	0,64	0,67	0,19	0,83	0,00	0,94	0,22	0,00	0,00
9	Bytkowice	6,09	3,34	2,75	0,81	0,15	0,46	0,93	0,69	0,00	0,00	0,29	0,01	0,85	0,72	0,40	0,00	0,76	0,00	0,00	0,00
10	Dziedzinek	8,60	3,45	5,15	0,76	0,21	0,34	0,35	0,42	0,52	0,37	0,48	0,46	0,81	0,39	0,51	1,00	1,00	0,07	0,00	0,91
11	Glinki	7,08	4,05	3,03	0,62	0,13	0,66	0,55	0,68	0,35	0,47	0,58	0,78	0,88	0,09	0,25	0,00	1,00	0,03	0,00	0,00
12	Gogolin	5,38	1,78	3,61	0,70	0,13	0,10	0,04	0,03	0,00	0,14	0,64	0,08	0,70	0,43	0,52	1,00	0,84	0,02	0,00	0,00
13	Gogolinek	5,37	1,30	4,07	0,56	0,16	0,00	0,00	0,04	0,00	0,00	0,54	0,17	0,81	0,55	0,58	1,00	0,97	0,00	0,00	0,00
14	Gościeradz	5,97	1,40	4,58	0,40	0,16	0,03	0,07	0,06	0,00	0,10	0,59	0,46	0,83	0,58	0,45	1,00	0,82	0,11	0,32	0,00
15	Huta	7,65	2,70	4,95	0,57	0,23	0,23	0,22	0,00	0,55	0,33	0,56	0,43	0,86	0,78	0,44	1,00	0,91	0,00	0,00	0,53
16	Krapiewo	5,20	2,17	3,03	0,91	0,11	0,05	0,04	0,00	0,00	0,42	0,64	0,61	0,86	0,31	0,10	0,00	1,00	0,00	0,15	0,00
17	Lucim	8,29	3,33	4,96	0,71	0,12	0,81	0,32	0,00	0,11	0,65	0,62	0,53	0,77	1,00	0,40	1,00	0,64	0,09	0,00	0,53
18	Łąsko Małe	5,79	2,01	3,78	0,57	0,15	0,05	0,00	0,00	0,09	0,16	1,00	0,45	0,81	0,22	0,44	1,00	0,81	0,05	0,00	0,00
19	Łąsko Wielkie	7,16	3,21	3,95	0,77	0,16	0,45	0,25	0,00	0,43	0,64	0,52	0,48	0,76	0,44	0,33	1,00	0,80	0,02	0,13	0,00
20	Mąkowsko	7,26	3,09	4,17	0,67	0,26	0,60	0,30	0,00	0,04	0,56	0,66	0,67	0,80	0,97	0,47	1,00	0,20	0,07	0,00	0,00
21	Morzewiec	3,77	1,06	2,71	0,19	0,05	0,00	0,04	0,00	0,00	0,14	0,63	0,43	0,84	0,01	0,43	0,00	1,00	0,00	0,00	0,00
22	Nowy Dwór	5,89	1,34	4,55	0,41	0,13	0,21	0,04	0,00	0,10	0,25	0,20	0,57	0,79	0,21	0,33	1,00	0,65	0,09	0,00	0,91
23	Nowy Jasiniec	6,43	2,57	3,86	0,32	0,08	0,43	0,14	0,00	0,52	0,40	0,67	0,30	0,71	0,36	0,43	1,00	0,58	0,19	0,28	0,00
24	Okole	3,98	2,73	1,25	0,76	0,24	0,26	0,21	0,00	0,24	0,51	0,52	0,07	0,00	0,00	0,00	0,00	0,77	0,41	0,00	0,00
25	Osiek	6,40	1,97	4,43	0,65	0,31	0,00	0,00	0,00	0,00	0,00	1,00	0,00	0,81	0,93	0,62	1,00	0,88	0,19	0,00	0,00
26	Popielewo	6,58	2,50	4,08	0,87	0,13	0,12	0,08	0,00	0,00	0,30	1,00	0,34	0,81	0,26	0,56	1,00	1,00	0,12	0,00	0,00
27	Salno	4,62	0,66	3,96	0,34	0,06	0,00	0,00	0,00	0,00	0,00	0,26	0,10	0,71	0,46	0,70	1,00	0,88	0,12	0,00	0,00
28	Samociążek	4,08	1,40	2,68	0,24	0,00	0,13	0,13	0,00	0,15	0,09	0,66	0,49	0,66	0,08	0,58	0,00	0,66	0,21	0,00	0,00
29	Sitowiec	5,04	1,98	3,06	0,78	0,14	0,29	0,04	0,00	0,00	0,16	0,56	0,09	0,76	0,77	0,45	0,00	1,00	0,00	0,00	0,00

Lp	Jednostka	Suma	Spot.	Poz.	1.	2.	3.	4.	5.	6.	7.	8	9	10	11	12	13	14	15	16	17
30	Skarbiewo	3,69	0,80	2,89	0,55	0,06	0,00	0,00	0,00	0,00	0,00	0,19	0,27	0,72	0,81	0,68	0,00	0,36	0,05	0,00	0,00
31	Sokole Kuźnica	5,33	2,69	2,64	0,87	0,81	0,00	0,00	0,00	0,00	0,00	1,00	0,67	0,81	0,00	0,30	0,00	0,59	0,28	0,00	0,00
32	Stary Dwór	5,41	2,31	3,10	0,63	0,16	0,14	0,26	0,02	0,10	0,35	0,65	0,45	0,68	0,42	0,49	0,00	1,00	0,06	0,00	0,00
33	Stary Jasieniec	5,12	1,63	3,49	0,12	0,16	0,00	0,03	0,00	0,00	0,33	1,00	0,28	0,71	0,27	0,22	0,00	1,00	0,11	0,00	0,91
34	Tryszczyn	5,61	1,60	4,02	0,23	0,22	0,12	0,00	0,00	0,00	0,14	0,89	0,50	0,75	0,18	0,39	1,00	0,96	0,24	0,00	0,00
35	Wierzchucin Królewski	4,71	1,67	3,04	0,54	0,16	0,11	0,09	0,00	0,10	0,52	0,15	0,36	0,76	0,80	0,69	0,00	0,30	0,13	0,00	0,00
36	Więzowno	5,21	1,96	3,25	0,35	0,24	0,31	0,07	0,00	0,00	0,00	1,00	0,37	0,75	0,74	0,60	0,00	0,75	0,04	0,00	0,00
37	Wilcze	5,24	1,90	3,34	0,87	0,21	0,00	0,04	0,00	0,00	0,14	0,63	0,02	0,81	0,97	0,52	0,00	1,00	0,02	0,00	0,00
38	Wiskitno	6,73	2,26	4,47	0,72	0,14	0,18	0,30	0,00	0,21	0,09	0,62	0,71	0,89	0,59	0,57	0,00	0,78	0,01	0,00	0,91
39	Witoldowo	5,08	1,77	3,31	0,66	0,08	0,07	0,03	0,00	0,00	0,45	0,49	0,19	0,77	0,77	0,56	0,00	1,00	0,02	0,00	0,00
40	Wtelno	5,78	1,86	3,92	0,47	0,21	0,24	0,17	0,00	0,13	0,36	0,29	0,52	0,75	0,38	0,38	1,00	0,82	0,06	0,00	0,00

Źródło: opracowanie własne

## 9. Obszar rewitalizacji

Po przeprowadzeniu analiz prowadzących do wyznaczenia obszaru zdegradowanego, niezbędne jest wyznaczenie (w ramach tego obszaru) obszaru rewitalizacji. Obszar rewitalizacji jest obszarem, na którym prowadzona będzie rewitalizacja.

Obszar rewitalizacji to obszar obejmujący całość lub część obszaru zdegradowanego, cechujący się szczególną koncentracją negatywnych zjawisk, na którym z uwagi na istotne znaczenie dla rozwoju lokalnego, zamierza się prowadzić rewitalizację. Obszar rewitalizacji nie może obejmować terenów większych niż 20% powierzchni gminy, oraz zamieszkałych przez więcej niż 30% mieszkańców.

Określenie, która część obszaru zdegradowanego stanowić będzie obszar rewitalizacji następuje w oparciu o dwie przesłanki. Pierwszą z nich jest stwierdzenie szczególnej koncentracji negatywnych zjawisk. Do wniosku tego można dojść za pomocą metod badawczych służących wyznaczeniu obszaru zdegradowanego (porównanie wartości mierników, ich koncentracji terytorialnej).

Drugą z przesłanek jest uznanie, że obszar ten ma istotne znaczenie dla rozwoju gminy. Znaczenie dla rozwoju gminy oceniać można na różne sposoby, przede wszystkim istotność danego obszaru powinna jednak wynikać z gminnych dokumentów strategicznych, być w nich wskazana jako obszar szczególnej troski władz publicznych, obszar, na którym skupiać się będzie życie społeczno-gospodarcze w gminie. Do oceny istotności obszaru można postawić się przykładowo analizami urbanistycznymi, które wskażą obszar wpisujący się w zasady ogólne planowania przestrzennego, takie jak np. zasada miasta zwarteego, zasada niskoemisyjności.<sup>1</sup>

Mając na uwadze to, że obszar zdegradowany nie przekracza dopuszczalnych ustawą o rewitalizacji wskaźników koncentracji: tj. 30% liczby mieszkańców oraz 20% powierzchni gminy, zdecydowano się wyznaczyć obszar rewitalizacji pokrywający się w całości z obszarem zdegradowanym. Za takim podejściem przemawia wyraźna koncentracja problemów społecznych oraz występowanie innych problemów, w tym w szczególności w sferach środowiskowej i przestrzenno-funkcjonalnej. Na obszarze rewitalizacji występują ponadto funkcje, które potwierdzają, iż obszar ten posiada szczególne znaczenie dla rozwoju gminy.

Za obszar rewitalizacji w gminie Koronowo uznano Koronowo Zachód. zamieszkały był przez 1830 osób (8,16% ludności gminy) i miał powierzchnię 67,24 ha (0,16 % powierzchni gminy).

---

<sup>1</sup> Źródło: Ustawa o rewitalizacji - praktyczny komentarz, Ministerstwo Infrastruktury i Budownictwa Departament Polityki Przestrzennej, Warszawa 2016

Tabela 24. Wartości danych wyjściowych wykorzystanych w delimitacji obszaru rewitalizacji w gminie Koronowo

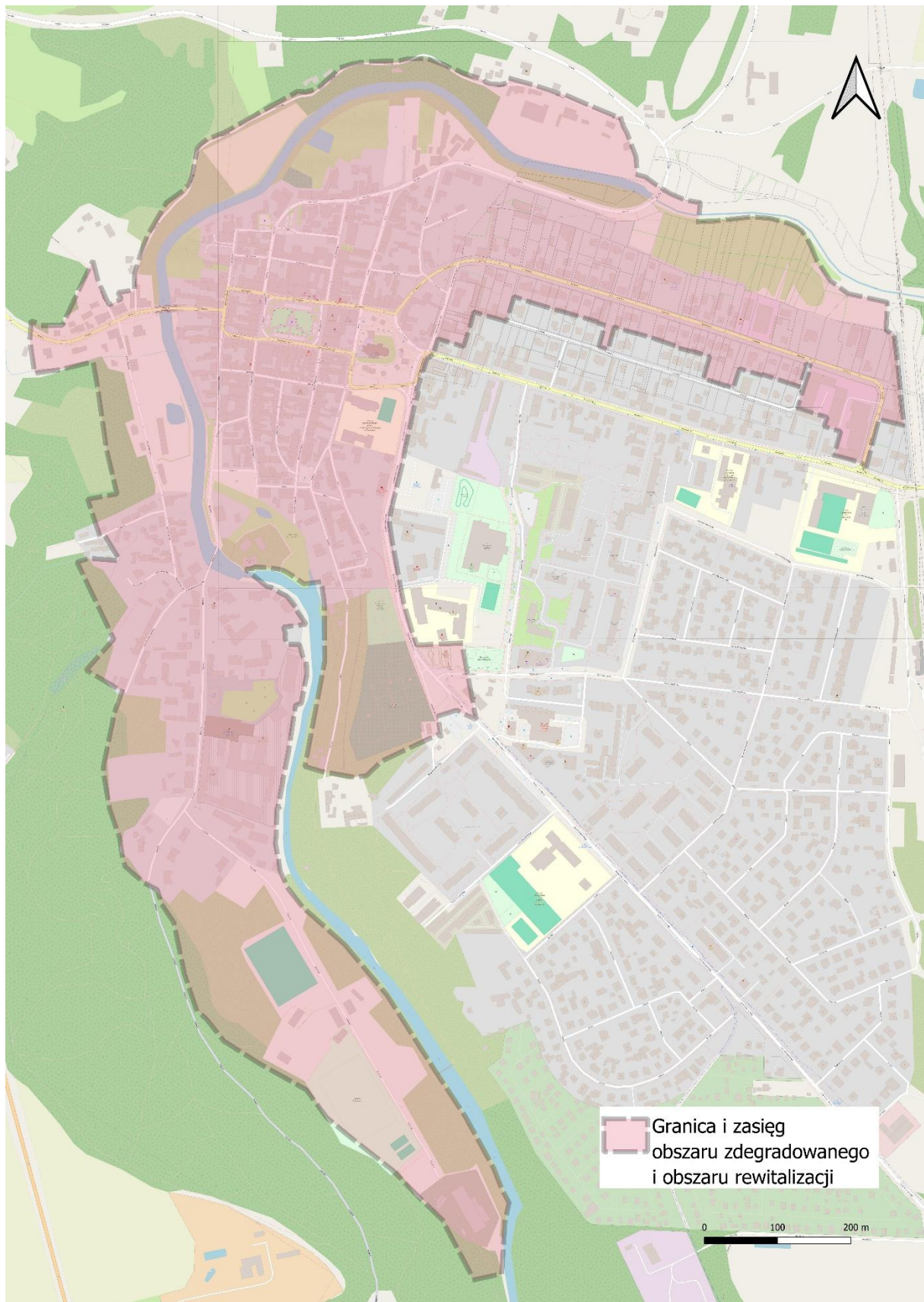
Sfera	Dane wykorzystane do obliczeń	Gmina Koronowo	Obszar rewitalizacji
Sfera społeczna	Liczba ludności (2024 r.)	22 423	1830
	Zmiana liczby ludności w % (2024/2019)	-4,09	-11,68
	Liczba osób w wieku poprodukcyjnym (2024 r.)	5 022	379
	Odsetek osób w wieku poprodukcyjnym w ogóle ludności (2024 r.)	22,4	20,71
	Zmiana odsetka osób w wieku poprodukcyjnym w ogóle ludności % w latach 2024/2019	14,27	24,02
	Liczba osób, którym przyznano świadczenia pomocy społecznej z powodu ubóstwa (2024 r.)	422	84
	Liczba osób, którym przyznano świadczenia pomocy społecznej z powodu ubóstwa na 100 osób (2024 r.)	1,88	4,59
	Liczba osób, którym przyznano świadczenia z powodu niepełnosprawności (2024)	320	67
	Liczba osób, którym przyznano świadczenia z powodu niepełnosprawności na 100 osób (2024 r.)	1,43	3,66
	Liczba osób, którym przyznano świadczenia z powodu długotrwałej lub ciężkiej choroby (2024 r.)	290	113
	Liczba osób, którym przyznano świadczenia z powodu długotrwałej choroby na 100 osób (2024 r.)	1,29	6,17
	Liczba osób, którym przyznano świadczenia z powodu alkoholizmu (2024 r.)	103	23
	Liczba osób, którym przyznano świadczenia z powodu alkoholizmu na 100 osób (2024 r.)	0,46	1,26
	Liczba osób, którym przyznano świadczenia z powodu bezrobocia (2024 r.)	121	11
	Liczba osób, którym przyznano świadczenia z powodu bezrobocia na 100 osób (2024 r.)	0,54	0,60
	Liczba organizacji pozarządowych (NGO) i grup nieformalnych angażujących społeczność lokalną (2024 r.)	73	3
	Liczba NGO na 100 osób (2024 r.)	0,33	0,16

Sfera	Dane wykorzystane do obliczeń	Gmina Koronowo	Obszar rewitalizacji
Sfera gospodarcza	Liczba osób fizycznych prowadzących działalność gospodarczą (2024 r.)	2382	94
	Liczba osób fizycznych prowadzących działalność gospodarczą na 100 osób (2024 r.)	10,6	5,1
	Zmiana liczby osób fizycznych prowadzących działalność gospodarczą w % (2024/2019)	-1,4	-20,3
	Liczba podmiotów gospodarczych w REGON (2024 r.)	2683	116
	Zmiana liczby podmiotów gospodarczych w REGON w % (2024/2019)	1,4	-14,1
Sfera środowiskowa	Odpady azbestowe (kg) do likwidacji ogółem (2024 r.)	7 623 628	848 125,00
	Odpady azbestowe (kg) do likwidacji ogółem na mieszkańca (2024 r.)	339,99	86,25
	Liczba budynków z lokalami ogrzewanymi piecami węglowymi (2024 r.)	3374	1247
	Liczba budynków z lokalami ogrzewanymi piecami węglowymi na 100 osób (2024 r.)	15,05	12,68
Sfera funkcjonalno-przestrzenna	Liczba czytelników bibliotek (2024 r.)	1 908	143
	Liczba czytelników bibliotek na 100 mieszkańców (2024 r.)	9	8
	Liczba wykroczeń oraz wykroczeń i kolizji drogowych (2024 r.)	669	200
	Liczba wykroczeń w relacji na 100 osób (2024 r.)	2,98	10,93
Sfera techniczna	Długość dróg gminnych do modernizacji (km)	10	3,862
	Liczba budynków komunalnych do remontu (2024 r.)	12	5
	Udział budynków komunalnych do remontu w ogóle budynków komunalnych (2024 r.)	19,35	31,25

Źródło: opracowanie własne



Mapa 2. Obszar zdegradowany i obszar rewitalizacji w gminie Koronowo



Źródło: opracowanie własne

## 10. Spis map, tabel i wykresów

Mapa 1. Podział delimitacyjny gminy Koronowo .....	8
Mapa 2. Obszar zdegradowany i obszar rewitalizacji w gminie Koronowo .....	57
Rysunek 1. Schemat określania koncentracji problemu poprzez standaryzację danych .....	10
Rysunek 2. Schemat określania koncentracji ogółu problemów poprzez sumowanie wystandaryzowanych danych .....	10
Tabela 1. Podział delimitacyjny gminy Koronowo .....	5
Tabela 2. Lista wskaźników wykorzystana do delimitacji obszaru zdegradowanego i rewitalizacji .....	12
Tabela 3. Wyniki standaryzacji liniowej zjawiska związanego z depopulacją .....	16
Tabela 4. Wyniki standaryzacji liniowej zjawiska związanego ze starzeniem się społeczeństwa	19
Tabela 5. Wyniki standaryzacji liniowej zjawiska związanego z ubóstwem.....	21
Tabela 6. Wyniki standaryzacji liniowej zjawiska związanego z niepełnosprawnością .....	22
Tabela 7. Wyniki standaryzacji liniowej zjawiska związanego z długotrwałą lub ciężką chorobą	25
Tabela 8. Wyniki standaryzacji liniowej zjawiska związanego z uzależnieniem .....	26
Tabela 9. Wyniki standaryzacji liniowej zjawiska długotrwałego bezrobocia .....	27
Tabela 10. Wyniki standaryzacji liniowej zjawiska niskiej aktywności społecznej .....	28
Tabela 11. Suma wskaźników wystandaryzowanych sfery społecznej określająca koncentrację negatywnych zjawisk społecznych w gminie Koronowo .....	30
Tabela 12. Wyniki standaryzacji liniowej zjawiska związanego z niską przedsiębiorczością.....	33
Tabela 13. Wyniki standaryzacji liniowej zjawiska związanego ze słabą kondycją lokalnych przedsiębiorstw.....	35
Tabela 14. Wyniki standaryzacji liniowej zjawiska związanego z występowaniem odpadów azbestowych.....	37
Tabela 15. Wyniki standaryzacji liniowej w zakresie występowanie budynków z lokalami ogrzewanymi piecami węglowymi .....	38
Tabela 16. Wyniki standaryzacji liniowej zjawiska związanego z dostępem do terenów zieleni ..	40
Tabela 17. Wyniki standaryzacji liniowej zjawiska związanego z zakresem dostępności do bibliotek.....	41
Tabela 18. Wyniki standaryzacji liniowej zjawiska związanego z zakresem bezpieczeństwa publicznego .....	42
Tabela 19. Wyniki standaryzacji liniowej zjawiska związanego ze złym stanem technicznym obiektów zabytkowych .....	44
Tabela 20. Wyniki standaryzacji liniowej zjawiska związanego ze złym stanem technicznym obiektów komunalnych .....	45
Tabela 21. Suma wystandaryzowanych wskaźników sfery społecznej i pozaspółecznej.....	48
Tabela 22. Suma wystandaryzowanych wskaźników sfery społecznej i pozaspółecznej – posortowana.....	50
Tabela 23. Suma wystandaryzowanych wskaźników sfery społecznej i pozostałych sfer.....	52
Tabela 24. Wartości danych wyjściowych wykorzystanych w delimitacji obszaru rewitalizacji w gminie Koronowo .....	55