

PROJEKT BUDOWLANY

BUDOWA KOMPLEKSU SPORTOWO – REKREACYJNEGO

ADRES

INWESTYCJI: DZ NR 6/1, DZIEDZINEK, gmina KORONOWO

INWESTOR: GMINA KORONOWO, Plac Zwycięstwa 1, 86-100 KORONOWO

PROJEKTOWAŁ : mgr inż. arch. Michał Łukowski
uprawnienia budowlane w specj. architektonicznej –
bez ograniczeń, NR 10/2000

**OPIS TECHNICZNY
DO PROJEKTU
ZAGOSPODAROWANIA TERENU**

1. Podstawa opracowania.

- 1.1 Umowa z Inwestorem.
- 1.2 Mapa do celów informacyjnych w skali 1/1000.
- 1.3 PN oraz literatura techniczna.
- 1.4 Ustalenia z Inwestorem.

2. Dane ogólne

- 2.1 Adres obiektu:
działka nr 6/1, Dziedzinek,
gmina Koronowo, województwo kujawsko - pomorskie.
- 2.2 Inwestor:
Gmina Koronowo
Plac Zwycięstwa 1, 86 – 010 Koronowo
- 2.3 Jednostka projektowa: MIGUEL Michał Łukowski,
ul. Koszalińska 1, 85-714 Bydgoszcz.

3. Przedmiot Inwestycji.

Przedmiotem niniejszego opracowania jest Projekt Zagospodarowanie Terenu - działki nr 6/1 w Dziedzinku na potrzeby sportu i rekreacji lokalnych mieszkańców.

4. Istniejący stan zagospodarowania terenu.

Przedmiotowy teren jest własnością Gminy. Działka jest wolna od zabudowań, obecnie nie zagospodarowana, nie ogrodzona. Przez działkę nie przebiegają cieki lub strugi wodne. Na przedmiotowej działce oraz działkach sąsiednich nie ma naturalnych zbiorników wodnych. Projekt nie zakłada żadnych rozbiórek oraz adaptacji istniejących obiektów kubaturowych.

5. Projektowane zagospodarowanie terenu.

Zakres opracowania obejmuje:

- ogrodzenie terenu
- wytyczenie boiska do piłki nożnej 20/40m z piłkochwytnymi,
- wydzielonego ogródka- placu zabaw dla dzieci,
- oraz lokalizację elementów "małej architektury": koszy na śmieci, ławeczek itp.

Komunikacja poprzez ciągi piesze nieutwardzone – trawiaste (do wysiania).

Skomunikowanie z istniejącą drogą powiatową – bezpośrednio przez bramę wjazdową.

6. Projektowane rozwiązania.

6.1.1 boisko do piłki nożnej

Równoległe do zachodniej granicy działki projektuje się wytyczenie boiska do piłki nożnej o wymiarach 20 x 40.

Jako nawierzchnię sportową przyjmuje się trawę naturalną.

Istniejącą nawierzchnię należy wykonać od podstaw - kolejno:

- wytyczając geodezyjnie rzędne wysokościowe,
- siew wgłębniony,
- piaskowanie i siatkowanie,
- nawiezenie mineralne.

6.1.2 piłkochwyty.

Na obu szczytach boiska do piłki nożnej przewiduje się usytuowanie piłko chwytyw.
Słupki stalowe (razem 10 szt) o profil kwadratowy 80x80 mm w rozstawie 4,40 m – w osiach.
Profil o wysokości 4,00m (po zamontowaniu w tuleji) przystosowany do mocowania siatki za pomocą haczyka PP.

Siatka stalowa pleciona.

Słupki i siatka w kolorze zielonym.

Fundamenty betonowe z betonu B15 o wymiarach 50x50x90 cm

6.1.3 Wyposażenie sportowe.

Bramki stalowe montowane w tulejach, słupki i poprzeczka z profilu stalowego 80x80mm.

Siatka na bramkę z polipropylenu, grubość splotu 3 mm. Krawędź oczka: 10 cm.

Głębokość siatki (góra/dół) 100 cm. Kolor: zielony

Ilość: 2 szt.

6.2 Plac zabaw dla dzieci

Wydzielenie placu zabaw przez ogrodzenie pasmami zieleni średnio-wysokiej (żywopłotem) obszaru o wym. 44,60 x 13,00 m.

6.2.1 Wyposażenie placu zabaw

- piaskownica z bali - wym.3 x3 (strefa bezpieczeństwa 4 x4 m) - 1 szt.
- huśtawka wagowa typu ważka wym: 3x0,45m (strefa bezp. 5,0x 2,5 m) - 1 szt.
- huśtawka podwójna wahadłowa wym: 4x2,25x2,50m (strefa bezp. 5,0x 7,80 m) - 1 szt.
- huśtawka sprężynowa jednoosobowa wym. 0,70x0,48m (strefa bezp. śr. 3,20m)- 1 szt.
- huśtawka sprężynowa jednoosobowa wym. 1x0,30m (strefa bezp. śr. 3,20m)- 1 szt.
- zestaw zabawowy z wieżą wym 8,39 x 5,60 m (strefa bezp. 11,80x 9,60 m) -1 szt.
- ławka na stelażu betonowym z oparciem wym. 1,8 x 0,55 x 0,75 - 2 szt

Zaleca się, aby elementy drewniane były wykonane z drewna tłoczonego cylindrycznie, z rdzeniem, zaimpregowanego próżniowo - ciśnieniowo bezchromowym, ekologicznym środkiem impregnacyjnym.

Elementy konstrukcyjne winny być osadzone w podłożu - wg. wskazań dostawcy urządzenia. Wszystkie części metalowe urządzeń należy zabezpieczyć antykorozyjnie poprzez malowanie proszkowo, lub proces galwanizacji.

Ślizgi zjeżdżalni powinny być wykonane w całości ze stali nierdzewnej, lub z elementów ocynkowanych i malowanych proszkowo.

Dopuszcza się zastosowanie wyłącznie urządzeń posiadających stosowne atesty, zaopatrzone w pełną dokumentację i instrukcję montażu.

Urządzenia instalować w sposób zgodny z instrukcją.

6.2.2 dokumentacja placu zabaw

Zaleca się, aby dokumentacja placu zabaw zawierała:

- świadczenie kontroli, a w razie potrzeby także badań;
- instrukcje kontroli, oraz obsługi i konserwacji;
- instrukcje eksploatacji;
- rejestr eksploatacji tj np. dziennik zarządcy placu zabaw;

6.2.3 kontrola i utrzymanie placu zabaw

Wyposażenie placu zabaw należy obsługiwać, kontrolować, oraz konserwować zgodnie z zaleceniami producenta. W tym celu właściciel, lub zarządca placu zabaw powinien zapewnić opracowanie odpowiedniego planu kontroli, oraz jego przestrzeganie.

Plan kontroli musi uwzględnić lokalne warunki i instrukcje producenta.

Kontrole powinny odbywać się jako:

- regularne oględziny umożliwiające ujawnienie rzeczywistych zagrożeń mogących być wynikiem wandalizmu lub zużycia obiektów, pod wpływem np. warunków atmosferycznych.
- kontrole funkcjonalne - będące przeglądami szczegółowymi, mającymi na celu sprawdzenie funkcjonowania i stabilności sprzętu, podczas których należy zwrócić uwagę na elementy konstrukcji nie wymagające żadnej obsługi przez cały okres ich eksploatacji.

- kontrole podstawowe - coroczne - mające ocenić ogólny poziom bezpieczeństwa wyposażenia np. pod wpływem korozji, śladów rozkładu materiału a także ożliwych zmian na skutek dokonywanych napraw, dodanych, lub wymienionych elementów.
kontrole te mogą wymagać odkrywek gruntowych.

6.2.4 konserwacja i naprawa placu zabaw

Właściciel lub zarządca placu zabaw powinien zapewnić przestrzeganie odpowiedniego harmonogramu regularnej obsługi i konserwacji. W harmonogramie tym należy uwzględnić lokalne warunki i instrukcje producenta, oraz posiadać spis części składowych, które wymagają konserwacji, a także określać sposób postępowania na wypadek awarii, lub zgłoszenia nieprawidłowego funkcjonowania.

Regularna konserwacja powinna obejmować:

- dokręcanie i wzmacnianie połączeń;
- odmalowywanie i odświeżanie powierzchni;
- konserwacja powierzchni amortyzującej spadki;
- smarowanie łożysk;
- czyszczenie;
- usuwanie elementów obcych;
- utrzymywanie wolnych przestrzeni wokół urządzeń;

Naprawy powinny zapewniać usuwanie uszkodzeń i przywracanie niezbędnego stopnia bezpieczeństwa wyposażenia placu zabaw.

6.3 ogrodzenie działki

Projekt zakłada budowę ogrodzenia terenu o wysokości 2 m z furtką o szerokości 1,5 m i bramą wjazdową o szer 3m.

Siatka ogrodzeniowa pleciona, mocowana na słupkach stalowych w rozstawie w osiach minimum 2m, maximum 5m.

Słupki osadzone w fundamentach 50/50/90 cm, na warstwie chudego betonu. Ogrodzenie w kolorze zielonym RAL 6005, lub zbliżonym.

Furtka - z kształtowników stalowych - profili zimnogiętych, wypełnienie z siatki ogrodzeniowej plecionej.

6.4 Wyposażenie działki (pozostałe elementy "małej architektury"):

przy wejściu na teren działki ustawiono także:

- tablice regulaminową o wymiarach 1x 2,20 m i stojak na rowery dł 3,40, h1 m - po 1 szt.,
- kosze na śmieci z półwałków - 2 szt.
- ławki na stelażu betonowym z oparciem wym. 1,8 x 0,55 x 0,75 - 3 szt

UWAGA.

Projektowane ogrodzenie ma za zadanie zapewnienie bezpieczeństwa użytkowników oraz zabezpieczać przed zabrudzeniami przez zwierzęta domowe.

Zabronione są próby wspinania się na ogrodzenie oraz wieszanie banerów reklamowych o znacznych wymiarach.

7. Działka nie znajduje się w strefie ochrony konserwatorskiej, nie podlega ochronie na podstawie ustaleń miejscowego planu zagospodarowania przestrzennego.
8. W chwili obecnej jak i po zrealizowaniu projektowanego zamierzenia budowlanego nie wystąpią zagrożenia dla środowiska oraz higieny i zdrowia użytkowników w zakresie zgodnym z przepisami odrębnymi.

9. Teren nie znajduje się obrębie terenu górniczego ani wpływu eksploatacji górniczej.
10. Charakterystyka ekologiczna.
 - 10.1 Odprowadzenie wód opadowych na teren. Nawierzchnie z trawy naturalnej.
 - 10.2 Projektowana inwestycja nie spowoduje zwiększenia ilości odpadów gospodarczych.
 - 10.3 Nie przewiduje się ponadnormatywnej emisji hałasu, wibracji, promieniowania, w szczególności jonizującego, zakłóceń elektromagnetycznych i innych.
 - 10.4 Zastosowane materiały nie spowodują skażenia gleby ani wód powierzchniowych. Nie występuje potencjalne zagrożenie dla środowiska. Pojemniki po zastosowanych materiałach należy utylizować^{11.5} zgodnie z obowiązującymi przepisami.

Opracował:



OZNACZENIA:

A-D granica opracowania

projektowane ogrodzenie terenu

wejście / wjazd na działkę

projektowany zwiropiłot

projektowane kosze nasłoneczni

ławki

stojak na rowery, tablica regulaminowa

1 - 3 projektowane elementy sportowo - rekreacyjne

1 BOISKO DO PIŁKI NOŻNEJ 20x40m

3 OGRÓDEK DZIECIĘCY:

URZĄDZENIA DLA DZIECI MAŁYCH:

3a zjeżdżalnia

3b placokornica 3 x 3 m

3c zabawki jednoosobowe na sprężynach

3d huśtawka wagowa typu wałka

3e huśtawka podwójna na tancuchach

3f ZESTAW ZABAWOWY DLA DZIECI DUŻYCH (szesćciokąt wielofunkcyjny)

Miguel

ul. Koszalińska 1, 05-714 Bydgoszcz, tel. 052 3429242, e-mail: architekt.miguel@gmail.com

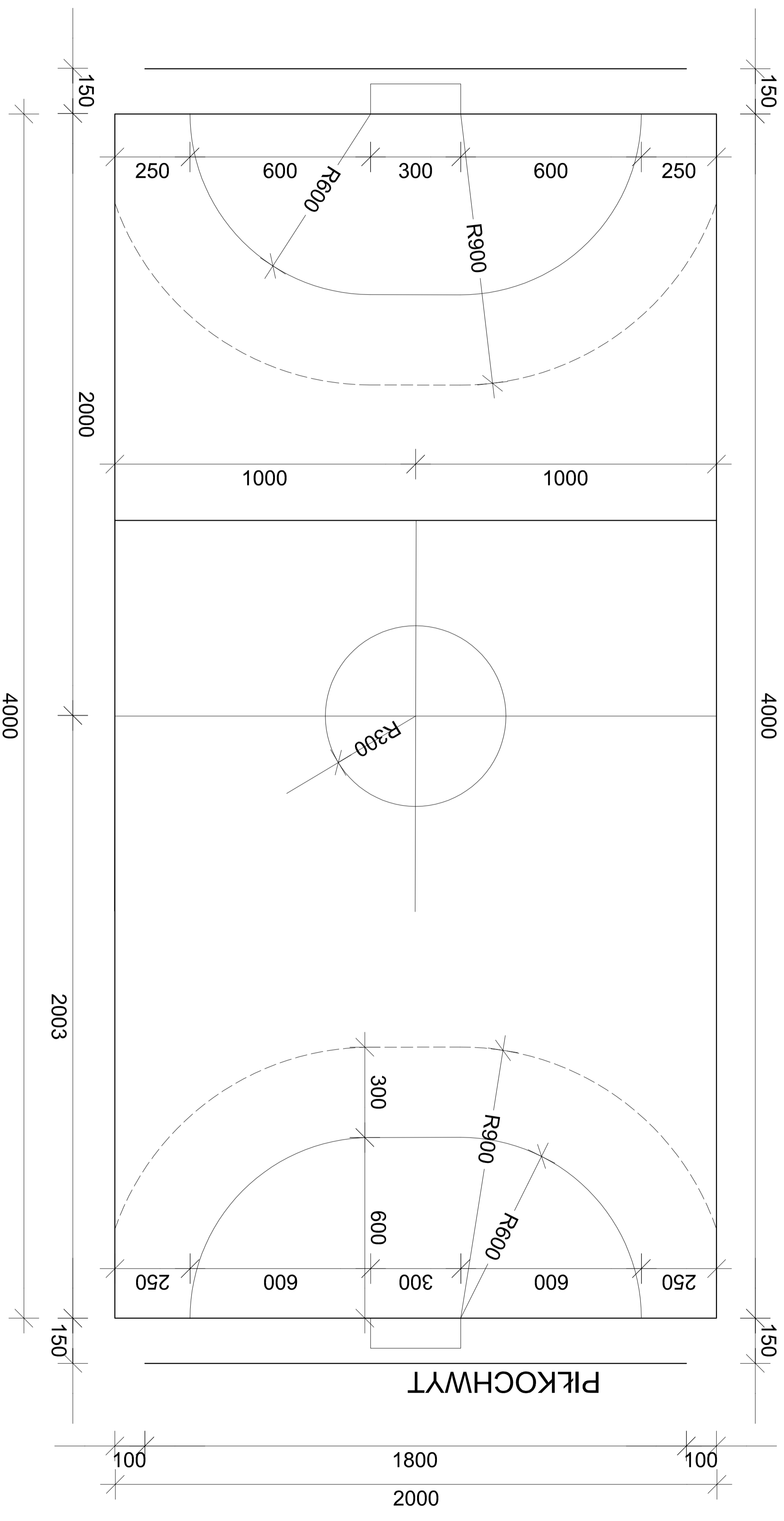
NAZWA I ADRES INWESTYCJI	KOMPLEKS SPORTOWO - REKREACYJNY dz. nr 61/1 Działek, gmina Koronowo	SKALA	1:1000
--------------------------	--	-------	--------

STADIUM	PROJEKT BUDOWLANY	DATA	22.12.2018 r.
---------	-------------------	------	---------------

RODZAJ OPRACOWANIA	ZAGOSPODAROWANIE TERENU	RYS. NR	1
--------------------	-------------------------	---------	---

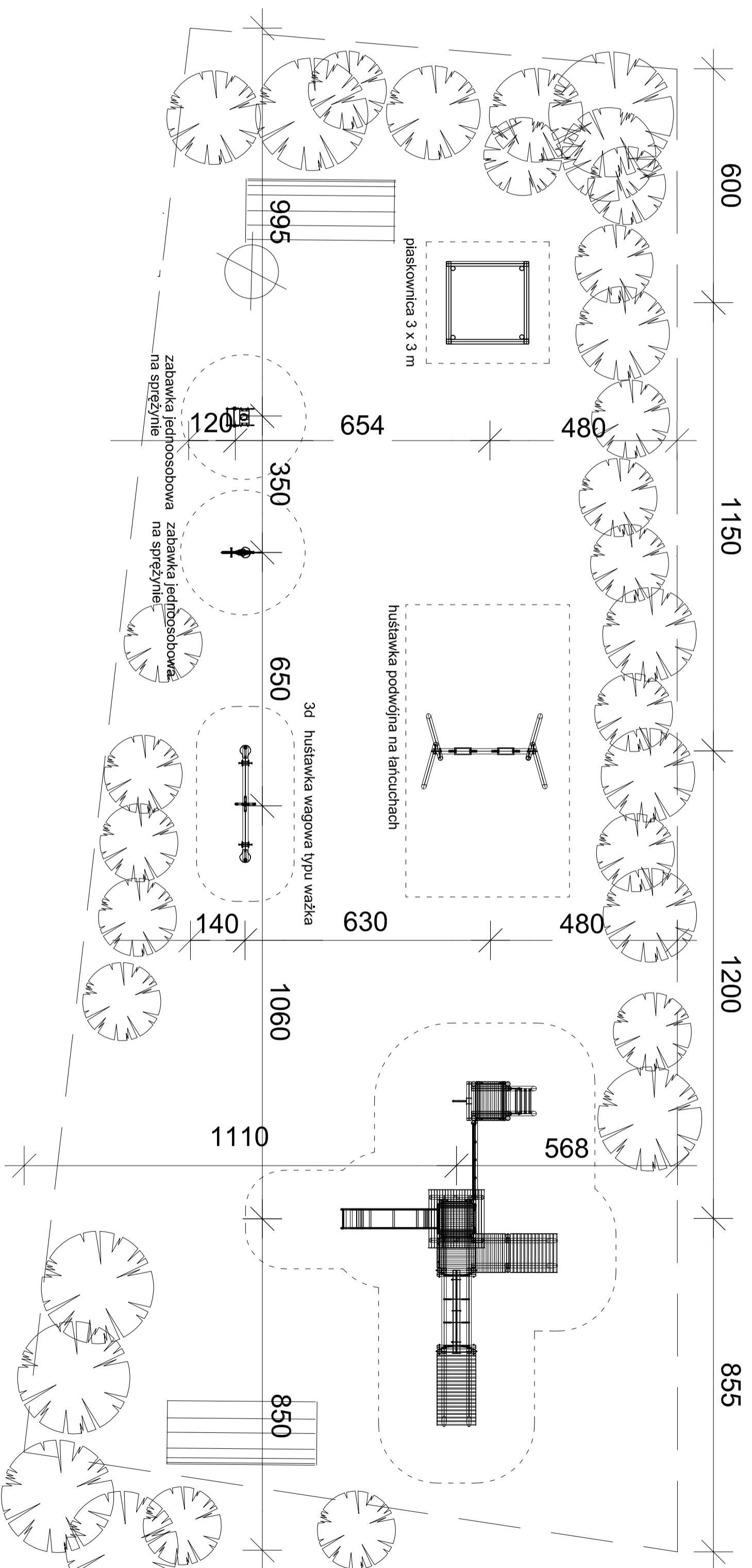
PROJEKTANT	mgr inż. arch. M. Łukowski ABIT II-7131-10/2000 w specj. arch. - bez ograniczeń
------------	---

OPRACOWAŁ	inż. arch. S. Jankowska
-----------	-------------------------



PIŁKOCHWYT

Miguel		ul. Koszarńska 1, 85-714 Bydgoszcz, tel. 052 3402042, e-mail: architekt.miguel@gmail.com	
NAZWA I ADRES INWESTYCJI	KOMPLEKS SPORTOWO - REKREACYJNY	dz. nr 8/1, obręb Działekinek, gmina Koronowo	SKALA 1:100
STADIUM	PROJEKT BUDOWLANY		DATA 20.02.2009 r.
RODZAJ OPRACOWANIA	BOISKO DO PIŁKI NOŻNEJ - WYMIARY		RYS. NR 2
PROJEKTANT	mgr inż. arch. M. Łukowski ABIT - 7131-10/2000 w specj. arch. - bez ograniczeń		
OPRACOWAL	inż. arch. S. Jankowska		



Miguel

ul. Koszalińska 1, 05-714 Bydgoszcz, tel. 052 3420242, e-mail: architekt.miguel@gmail.com

NAZWA I ADRES INWESTYCJI	KOMPLEKS SPORTOWO - REKREACYJNY dz. nr 6/1 obop. Dziedziniek, gmina Koronowo	SKALA 1:100
--------------------------	---	----------------

STADIUM	PROJEKT BUDOWLANY	DATA 20.02.2009r.
---------	-------------------	----------------------

RODZAJ OPRACOWANIA	PLAC ZABAW - WYMIARY	PRZ. NR 3
--------------------	----------------------	--------------

PROJEKTANT	mgr inż. arch. M. Łukowski ABIT. II-7131-10/2000 w specj. arch. - bez ograniczeń
------------	--

OPRACOWAŁ	Inż. arch. S. Jankowska
-----------	-------------------------

PROJEKT BUDOWLANY

BUDOWA KOMPLEKSU SPORTOWO – REKREACYJNEGO

ADRES

INWESTYCJI: DZ NR 105/1, GOGOLINEK, gmina KORONOWO

INWESTOR: GMINA KORONOWO, Plac Zwyciestwa 1, 86-100 KORONOWO

PROJEKTOWAŁ : mgr inż. arch. Michał Łukowski
uprawnienia budowlane w specj. architektonicznej –
bez ograniczeń, NR 10/2000

OPIS TECHNICZNY DO PROJEKTU ZAGOSPODAROWANIA TERENU

1. Podstawa opracowania.

- 1.1 Umowa z Inwestorem.
- 1.2 Mapa do celów informacyjnych w skali 1/1000.
- 1.3 PN oraz literatura techniczna.
- 1.4 Ustalenia z Inwestorem.

2. Dane ogólne

- 2.1 Adres obiektu:
działka nr 105/1, Gogolinek,
gmina Koronowo, województwo kujawsko - pomorskie.
- 2.2 Inwestor:
Gmina Koronowo
Plac Zwycięstwa 1, 86 – 010 Koronowo
- 2.3 Jednostka projektowa: MIGUEL Michał Łukowski,
ul. Koszalińska 1, 85-714 Bydgoszcz.

3. Przedmiot Inwestycji.

Przedmiotem niniejszego opracowania jest Projekt Zagospodarowanie Terenu - działki nr 105/1 w Gogolinku na potrzeby sportu i rekreacji lokalnych mieszkańców.

4. Istniejący stan zagospodarowania terenu.

Przedmiotowy teren jest własnością Gminy. Działka jest wolna od zabudowań, obecnie nie zagospodarowana, nie ogrodzona. Przez działkę nie przebiegają cieki lub strugi wodne. Na przedmiotowej działce oraz działkach sąsiednich nie ma naturalnych zbiorników wodnych. Projekt nie zakłada żadnych rozbiórek oraz adaptacji istniejących obiektów kubaturowych.

5. Projektowane zagospodarowanie terenu.

Zakres opracowania obejmuje:

- ogrodzenie terenu
- ustawienie dwóch bramek do piłki nożnej ,
- wytyczenie boiska wielofunkcyjnego - do siatkówki i koszykówki z konstrukcją mocująca tablice do kosza i siatkę,
- wydzielonego ogródka- placu zabaw dla dzieci,
- oraz lokalizację elementów "małej architektury": koszy na śmieci, ławeczek itp.

Komunikacja poprzez ciągi piesze nieutwardzone – trawiaste - istniejące z korektą wysokościową i zasiewem trawy.

Skomunikowanie z istniejącą drogą powiatową – bezpośrednio przez bramę wjazdową.

6. Projektowane rozwiązania.**6.1.1 bramki do piłki nożnej**

Prostopadłe do południowo – zachodniej (frontowej) granicy działki projektuje się ustawienie dwóch bramek do piłki nożnej.

6.1.2 Wyposażenie sportowe.

Bramki stalowe o szerokości 4 m -montowane w tulejach, słupki i poprzeczka z profilu stalowego 80x80mm.

Siatka na bramkę z polipropylenu, grubość splotu 3 mm. Krawędź oczka: 10 cm.
Głębokość siatki (górze/dół) 100 cm. Kolor: zielony
Ilość: 2 szt.

6.2.1 boisko wielofunkcyjne - do siatkówki i koszykówki

wymiary 13 x 22 m

Struktura nawierzchni - warstwy (od góry):

- 1cm mączki ceglanej,
- 4cm mieszanki mineralnej,
- 10cm żużlu o średnicy 5-30 mm,
- 15cm grubego żużlu lub tłucznia o średnicy 5÷10cm.

Parametry techniczne mączki:

- granulacja 0÷1mm lub 0÷5mm,.
- gęstość nasypowa: 1,3 t/m³

Przed ułożeniem nawierzchni wzdłuż krawędzi boiska należy ułożyć betonowe obrzeże o wymiarach 8 x 30 cm na ławie betonowej z betonu B-15.

6.2.2 Wyposażenie sportowe.

Koszykówka:

Konstrukcja mocująca podwójna, wysięgnik L=1,60 m , cynkowana ogniowo.

Tablica do koszykówki uniwersalna z włókna epoksydowego 105x180 cm mocowana na ramie, obręcz do koszykówki z siateczką łańcuchową (2 szt.),
tuleje mocujące konstrukcje w podłożu (2 x 2szt).

Siatkówka:

Profil stalowy cynkowany ogniowo, kwadratowy 80x80 mm, mocowany w tulejach (2 szt.).

Mechanizm naciągowy przesuwany z regulacją wysokości siatki.

Tuleje mocujące konstrukcje w podłożu /2 x 1szt/

Elementy wyposażenia trwale mocowane w podłożu (fundamentowane) - wg. wskazań dostawcy urządzenia.**6.3 Plac zabaw dla dzieci**

Wydzielenie placu zabaw przez ogrodzenie z dwóch boków pasmem zieleni (żywoptót) obszaru o wym. 25,70 x 30,50 m.

6.3.1 Wyposażenie placu zabaw

- piaskownica z bali - wym.3 x3 (strefa bezpieczeństwa 4 x4 m) - 1 szt.
- zjeżdżalnia - wym3,70 x 0,70 m (strefa bezpieczeństwa 7,80 x 3,70 m) - 1 szt.
- sześciokąt wielofunkcyjny - wym: h-2,10m, śr. 3,40 (strefa bezpieczeństwa śr. 6,90m)- 1 szt.
- huśtawka wagowa typu wałka wym: 3x0,45m (strefa bezpieczeństwa 5,0x 2,5 m) - 1 szt.
- huśtawka podwójna wahadłowa wym: 4x2,25x2,50m (strefa bezp. 5,0x 7,80 m)- 1szt.
- słoń -huśtawka sprężynowa jednoosobowa wym. 0,70x0,48m (strefa bezp. śr. 3,20m)- 1szt.
- kogut - huśtawka sprężynowa jednoosobowa wym. 1x0,30m (strefa bezp. śr. 3,20m)- 1 szt.
- ławka na stelażu betonowym z oparciem wym. 1,8 x 0,55 x 0,75 - 2 szt

Zaleca się, aby elementy drewniane były wykonane z drewna tłoczonego cylindrycznie, z rdzeniem, zaimpregowanego próżniowo - ciśnieniowo bezchromowym, ekologicznym środkiem impregnacyjnym.

Elementy konstrukcyjne winny być osadzone w podłożu - wg. wskazań dostawcy urządzenia. Wszystkie części metalowe urządzeń należy zabezpieczyć antykorozyjnie poprzez malowanie proszkowo, lub proces galwanizacji.

Ślizgi zjeżdżalni powinny być wykonane w całości ze stali nierdzewnej, lub z elementów ocynkowanych i malowanych proszkowo.

Dopuszcza się zastosowanie wyłącznie urządzeń posiadających stosowne atesty, zaopatrzone w pełną dokumentację i instrukcję montażu.

Urządzenia instalować w sposób zgodny z instrukcją.

6.3.2 dokumentacja placu zabaw

Zaleca się, aby dokumentacja placu zabaw zawierała:

- świadectwo kontroli, a w razie potrzeby także badań;
- instrukcje kontroli, oraz obsługi i konserwacji;
- instrukcje eksploatacji;
- rejestr eksploatacji tj np. dziennik zarządcy placu zabaw;

6.3.3 kontrola i utrzymanie placu zabaw

Wyposażenie placu zabaw należy obsługiwać, kontrolować, oraz konserwować zgodnie z zaleceniami producenta. W tym celu właściciel, lub zarządca placu zabaw powinien zapewnić opracowanie odpowiedniego planu kontroli, oraz jego przestrzeganie.

Plan kontroli musi uwzględnić lokalne warunki i instrukcje producenta.

Kontrole powinny odbywać się jako:

- regularne oględziny umożliwiające ujawnienie rzeczywistych zagrożeń mogących być wynikiem wandalizmu, lub zużycia obiektów, pod wpływem np. warunków atmosferycznych.
 - kontrole funkcjonalne - będące przeglądami szczegółowymi, mającymi na celu sprawdzenie funkcjonowania i stabilności sprzętu, podczas których należy zwrócić uwagę na elementy konstrukcji nie wymagające żadnej obsługi przez cały okres ich eksploatacji.
 - kontrole podstawowe - coroczne - mające ocenić ogólny poziom bezpieczeństwa wyposażenia np. pod wpływem korozji, śladów rozkładu materiału a także możliwych zmian na skutek dokonywanych napraw, dodanych, lub wymienionych elementów.
- kontrole te mogą wymagać odkrywek gruntowych.

6.3.4 konserwacja i naprawa placu zabaw

Właściciel lub zarządca placu zabaw powinien zapewnić przestrzeganie odpowiedniego harmonogramu regularnej obsługi i konserwacji. W harmonogramie tym należy uwzględnić lokalne warunki i instrukcje producenta, oraz posiadać spis części składowych, które wymagają konserwacji, a także określać sposób postępowania na wypadek awarii, lub zgłoszenia nieprawidłowego funkcjonowania.

Regularna konserwacja powinna obejmować:

- dokręcanie i wzmacnianie połączeń;
- odmalowywanie i odświeżanie powierzchni;
- konserwacja powierzchni amortyzującej spadki;
- smarowanie łożysk;
- czyszczenie;
- usuwanie elementów obcych;
- utrzymywanie wolnych przestrzeni wokół urządzeń;

Naprawy powinny zapewniać usuwanie uszkodzeń i przywracanie niezbędnego stopnia bezpieczeństwa wyposażenia placu zabaw.

6.4 ogrodzenie działki

Projekt zakłada budowę ogrodzenia terenu o wysokości 2 m z podwyższeniem ogrodzenia na dwóch szczytach (za bramkami) do wysokości 4 m na długości 10 m (po każdej ze stron) ogrodzenie wyposażone w 2 furtki o szerokości 1,5 m i bramą wjazdową o szer. 3,0 m.

Siatka ogrodzeniowa pleciona, mocowana na słupkach stalowych w rozstawie w osiach minimum 2m, maximum 5m.

Słupki osadzone w fundamentach 50/50/90 cm, na warstwie chudego betonu. Ogrodzenie w kolorze zielonym RAL 6005, lub zbliżonym.
Furtka - z kształtowników stalowych - profili zimnogiętych, wypełnienie z siatki ogrodzeniowej plecionej.

UWAGA.

Projektowane ogrodzenie ma za zadanie zapewnienie bezpieczeństwa użytkowników oraz zabezpieczyć przed zabrudzeniami przez zwierzęta domowe.

Zabronione są próby wspinania się na ogrodzenie oraz wieszanie banerów reklamowych o znacznych wymiarach.

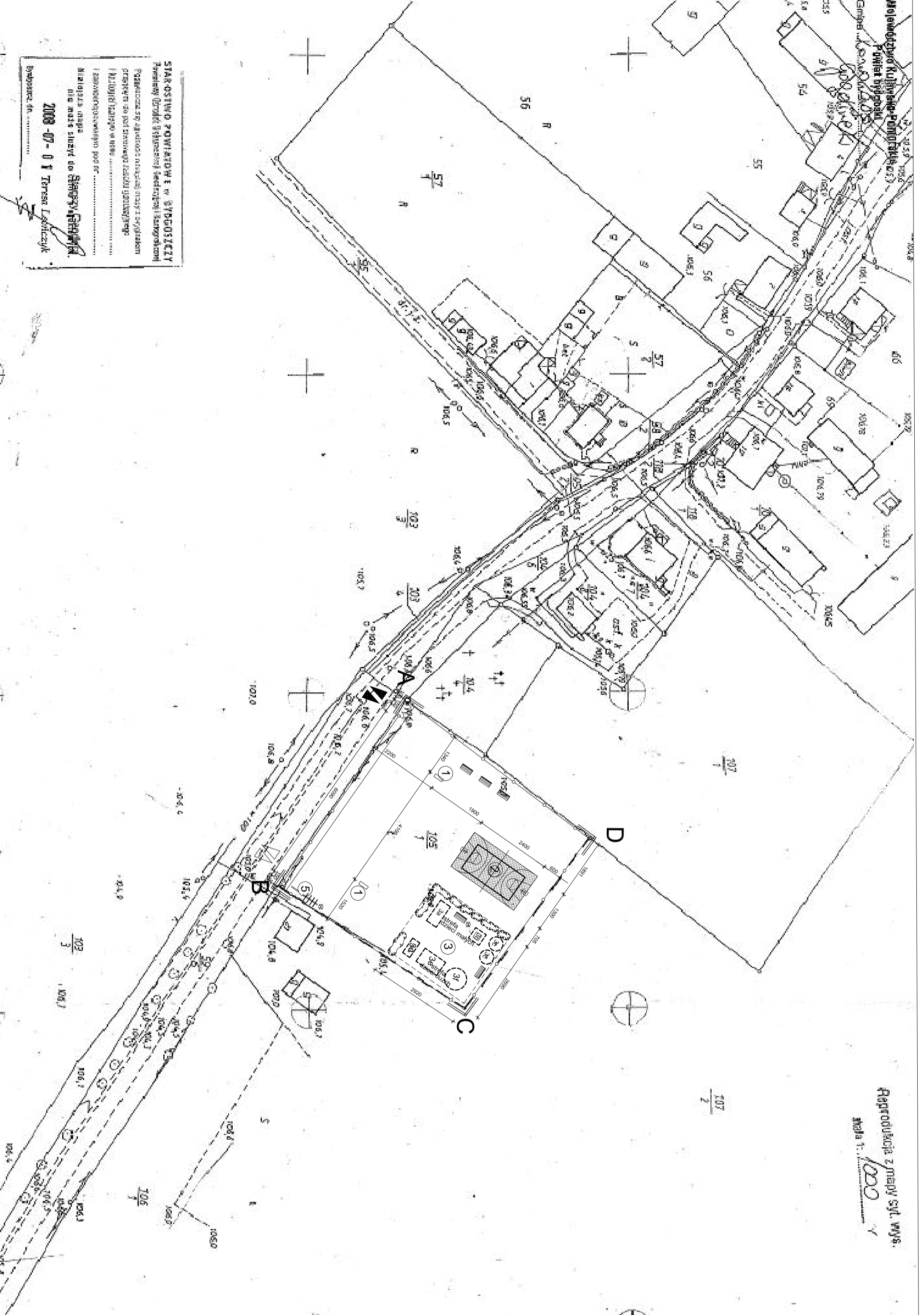
6.5 Wyposażenie działki (pozostałe elementy "małej architektury"):

Przy wejściu na teren działki ustawiono także:

- tablice regulaminową o wymiarach 1x 2,20 m i stojak na rowery dł 3,40, h1 m - po 1 szt.,
- kosze na śmieci z półwałków - 2 szt.
- ławka na stelażu betonowym z oparciem wym. 1,8 x 0,55 x 0,75 - 3 szt

7. Działka nie znajduje się w strefie ochrony konserwatorskiej, nie podlega ochronie na podstawie ustaleń miejscowego planu zagospodarowania przestrzennego.
8. W chwili obecnej jak i po zrealizowaniu projektowanego zamierzenia budowlanego nie wystąpią zagrożenia dla środowiska oraz higieny i zdrowia użytkowników w zakresie zgodnym z przepisami odrębnymi.
9. Teren nie znajduje się obrębie terenu górniczego ani wpływu eksploatacji górniczej.
10. Charakterystyka ekologiczna.
 - 10.1 Odprowadzenie wód opadowych na teren. Nawierzchnie z trawy naturalnej.
 - 10.2 Projektowana inwestycja nie spowoduje zwiększenia ilości odpadów gospodarczych.
 - 10.3 Nie przewiduje się ponadnormatywnej emisji hałasu, wibracji, promieniowania, w szczególności jonizującego, zakłóceń elektromagnetycznych i innych.
 - 10.4 Zastosowane materiały nie spowodują skażenia gleby ani wód powierzchniowych. Nie występuje potencjalne zagrożenie dla środowiska. Pojemniki po zastosowanych materiałach należy utylizować11.5 zgodnie z obowiązującymi przepisami.

Opracował:



Reprodukcja z mapy syt. wys.
skala 1:107

OZNACZENIA:

- A-D** granica opracowania
- projektowane ogrodzenie terenu
- wejście pieszej wjazd na działkę
- nawierzchnia z maczki ceglanej
- projektowany zywopiół, lub krzewy niskie
- projektowane kosze nasłoneczni
- ławki
- stółki na rowery, tablica regulaminowa
- projektowane elementy sportowo - rekreacyjne

- 1 BRAMKI DO PIŁKI NOŻNEJ szer. 4m
- 2 BOISKO WIELOFUNKCYJNE (KOSZYKÓWKA, SIATKÓWKA)
- 3 OGRÓDEK DZIECIĘCY:

URZĄDZENIA DLA DZIECI MAŁYCH:

- 3a zjeżdżalnia
- 3b piaskownica 3 x 3 m
- 3c zabawka jednoosobowa na sprężynie
- 3d huśtawka wagowa typu wałka
- 3e huśtawka podwójna na łańcuchach

3f ZESTAW ZABAWOWY DLA DZIECI DUŻYCH (sześciokąt wielofunkcyjny)

		ul. Koszalińska 1 05-714 Długoszcz, tel. 052 3429242, e-mail: architekt.miguel@gmail.com	
		NAZWA I ADRES INWESTYCJI	OGÓLNOSTĘPNY KOMPLEKS SPORTOWO - REKREACYJNY dz. nr 105/17 obręb Gogolińska, gmina Kozminowo
STADIUM	PROJEKT BUDOWLANY	DATA	20/02/2018 r.
RODZAJ OPRACOWANIA	ZAGOSPODAROWANIE TERENU	RYS. NR	1
PROJEKTANT	mgr inż. arch. M. Łukowski ABIT. II-7131-10/2000 w specj. arch. - bez ograniczeń		
OPRACOWAŁ	inż. arch. S. Jankowska		

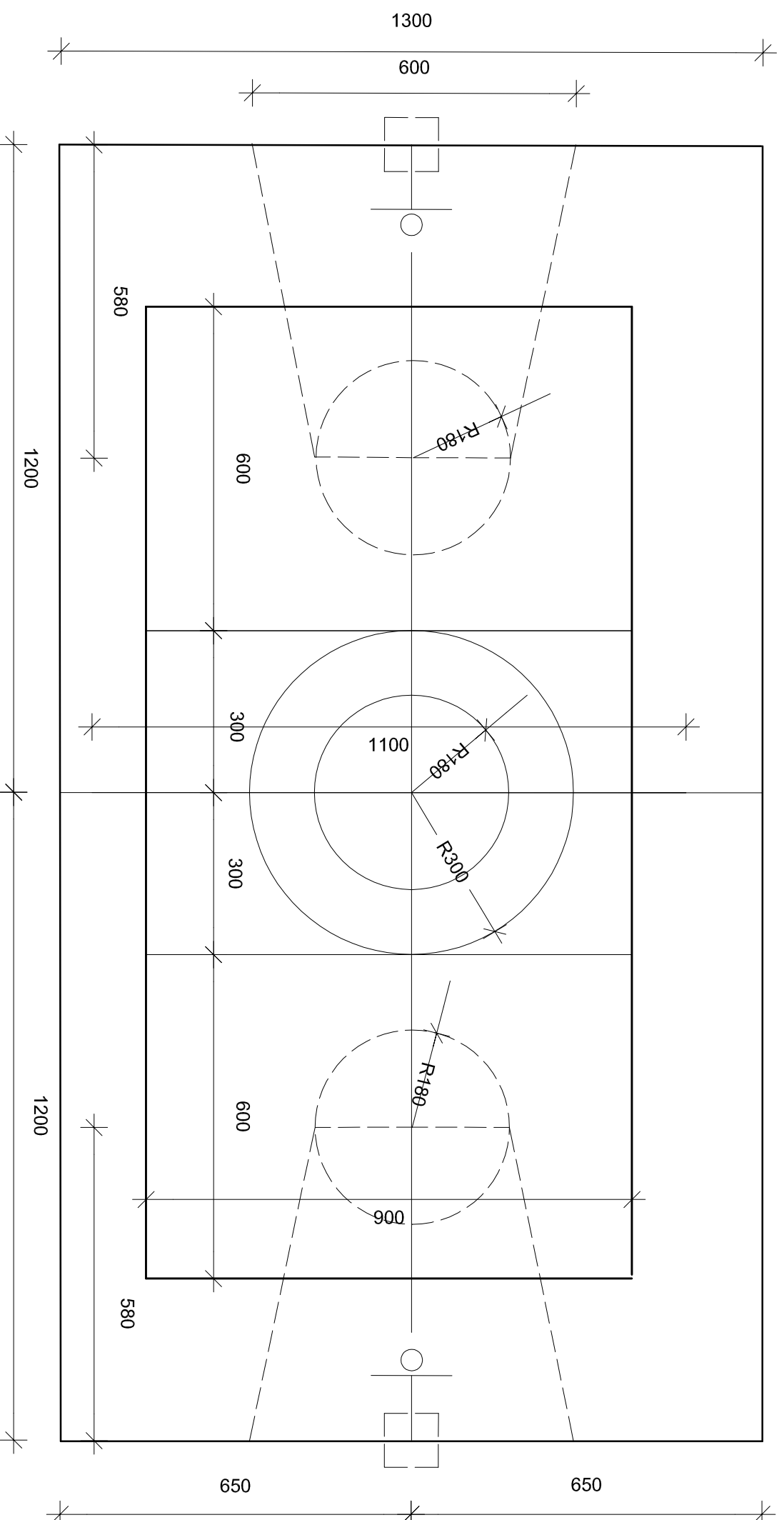
STAROSTWO POWIATOWE W WYBOSZCZY
Powiat Wyskielski

Przebieganie sygnalizacji świetlnej wraz z urządzeniem przepiętnym do post. stanowiącym zabudowę ul. Koszalińskiej

1. Zawieszanie sygnalizacji świetlnej

Materiałowa mapa
nie ma siły służyć do Sierpca 2018 r.

2008-07-01 Teren Ławiczek
Wydział 4b



Miguel

ul. Koszalińska 1, 85-714 Bydgoszcz, tel. 052 3428242, e-mail: architekt.miguel@gmail.com

NAZWA I ADRES INWESTYCJI: KOMPLEKS SPORTOWO - REKREACYJNY dz. nr 105/1 obręb Gogoliniek, gmina Koronowo

SKALA: 1:100

STADIUM: PROJEKT BUDOWLANY

DATA: 20.02.2009 r.

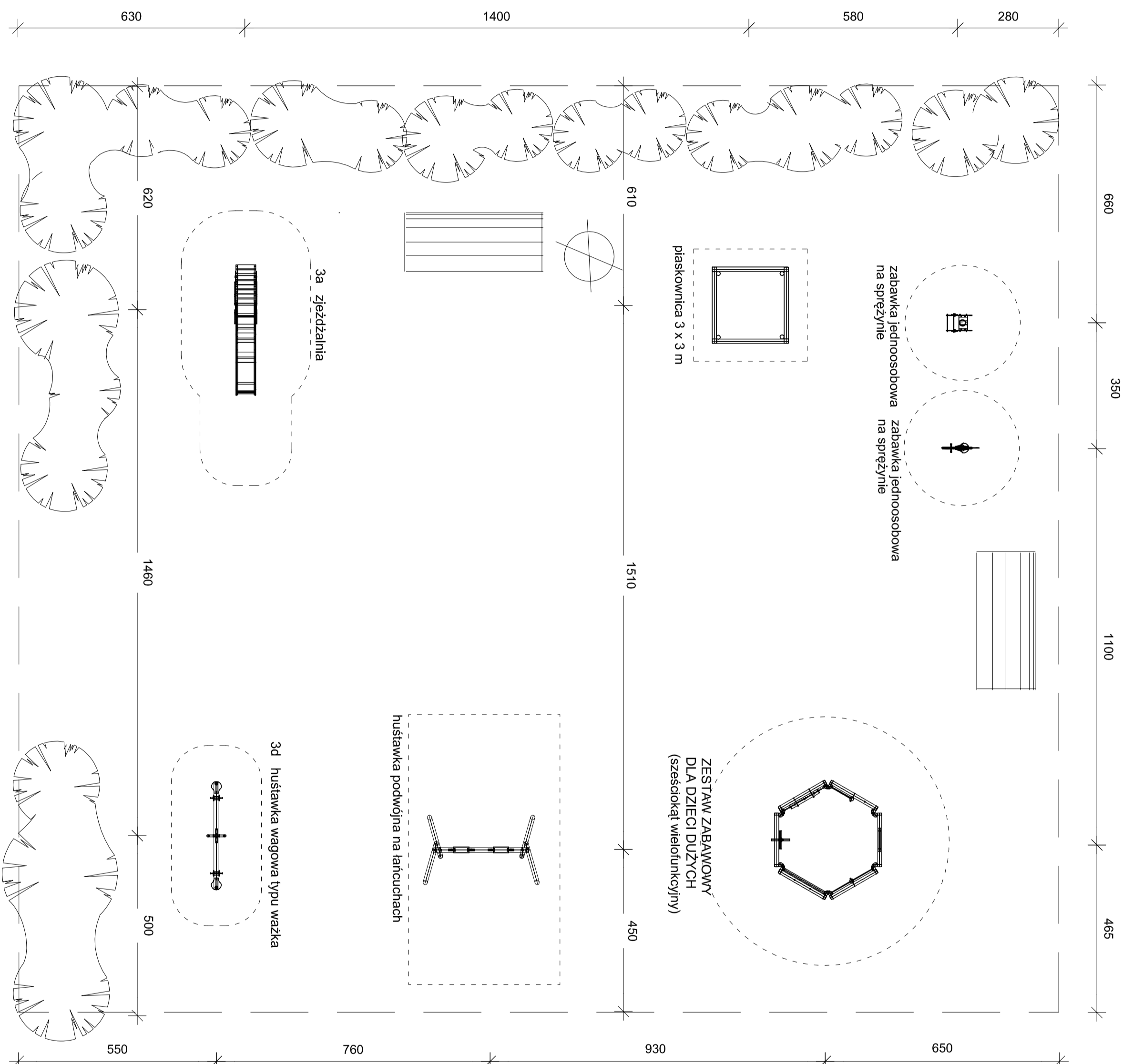
RODZAJ OPRACOWANIA: BOISKO WIELOFUNKCYJNE - WYMIARY

RYS. NR: 2

PROJEKTANT: mgr inż. arch. M. Łukowski ABIT.IL-7131-10/2000 w specj. arch. - bez ograniczeń

OPRACOWAŁ: inż. arch. S. Jankowska

OPRACOWAŁ: inż. arch. S. Jankowska



Miguel

ul. Koszalińska 1, 05-714 Bydgoszcz, tel. 052 34220242, e-mail: architekt.miguel@gmail.com

NAZWA I ADRES INWESTYCJI	KOMPLEKS SPORTOWO - REKREACYJNY dz. nr 105/1 obręb Gąglinek, gmina Koronowo	SKALA 1:100
--------------------------	--	----------------

STADIUM	PROJEKT BUDOWLANY	DATA 20.02.2009r.
---------	-------------------	----------------------

RODZAJ OPRACOWANIA	PLAC ZABAW - WYMIARY	PR.S. NR 3
--------------------	----------------------	---------------

PROJEKTANT	mgr inż. arch. M. Łukowski ABIT 11-7131-10/2000 w specj. arch. - bez ograniczeń
------------	---

OPRACOWAŁ	inż. arch. S. Jankowska
-----------	-------------------------

PROJEKT BUDOWLANY

BUDOWA KOMPLEKSU SPORTOWO – REKREACYJNEGO

ADRES

INWESTYCJI: DZIAŁKA NR 39/2 GOŚCIERADZ, gmina KORONOWO

INWESTOR: GMINA KORONOWO, Plac Zwycięstwa 1, 86-100 KORONOWO

PROJEKTOWAŁ : mgr inż. arch. Michał Łukowski
uprawnienia budowlane w specj. architektonicznej –
bez ograniczeń, NR 10/2000

BYDGOSZCZ 20.02.2008 r.

**OPIS TECHNICZNY
DO PROJEKTU
ZAGOSPODAROWANIA TERENU**

1. Podstawa opracowania.

- 1.1 Umowa z Inwestorem.
- 1.2 Mapa do celów informacyjnych w skali 1/1000.
- 1.3 PN oraz literatura techniczna.
- 1.4 Ustalenia z Inwestorem.

2. Dane ogólne

- 2.1 Adres obiektu:
działka nr 39/2 w Gościeradzu ,
gmina Koronowo, województwo kujawsko - pomorskie.
- 2.2 Inwestor:
Gmina Koronowo
Plac Zwycięstwa 1, 86 – 010 Koronowo
- 2.3 Jednostka projektowa: MIGUEL Michał Łukowski,
ul. Koszalińska 1, 85-714 Bydgoszcz.

3. Przedmiot Inwestycji.

Przedmiotem niniejszego opracowania jest Projekt Zagospodarowanie Terenu - działki nr 39/2 w Gościeradzu na potrzeby sportu i rekreacji lokalnych mieszkańców.

4. Istniejący stan zagospodarowania terenu.

Przedmiotowy teren jest własnością Gminy. Działka jest wolna od zabudowań, obecnie nie zagospodarowana, nie ogrodzona. Przez działkę nie przebiegają cieki lub strugi wodne. Na przedmiotowej działce oraz działkach sąsiednich nie ma naturalnych zbiorników wodnych. Projekt nie zakłada żadnych rozbiórek oraz adaptacji istniejących obiektów kubaturowych.

5. Projektowane zagospodarowanie terenu.

Zakres opracowania obejmuje:

- wytyczenie boiska do piłki nożnej 20/40m z piłkochwytnymi,
- boiska wielofunkcyjnego - do siatkówki i koszykówki z konstrukcją mocującą tablice do koszy i siatkę,
- wydzielonego ogródka- placu zabaw dla dzieci,
- oraz lokalizację elementów "małej architektury": koszy na śmieci, ławeczek itp.

Komunikacja poprzez ciągi piesze nieutwardzone – trawiaste - istniejące z drobną korektą. Skomunikowanie bezpośrednio z istniejącą drogą powiatową.

6. Projektowane rozwiązania.

6.1.1 boisko do piłki nożnej

Osią podłużną równoległą do wschodniej granicy działki projektuje się wytyczenie boiska do piłki nożnej o wymiarach 20 x 40.

Jako nawierzchnię sportową przyjmuje się trawę naturalną.

Istniejącą nawierzchnię należy poddać regeneracji poprzez:

- chemiczne odchwaszczanie istniejącej murawy,
- głębokie spulchnienie wraz z drenażem pionowym,
- wertykulację geodezyjną,
- siew wgłębniony,
- piaskowanie i siatkowanie,
- nawiezenie mineralne.

6.1.2 piłkochwyty.

Na obu szczytach boiska do piłki nożnej przewiduje się usytuowanie piłko chwyków.
Słupki stalowe (razem 10 szt) o profil kwadratowy 80x80 mm w rozstawie 4,40 m – w osiach.
Profil o wysokości 4,00m (po zamontowaniu w tuleji) przystosowany do mocowania siatki za pomocą haczyka PP.

Siatka stalowa pleciona.

Słupki i siatka w kolorze zielonym.

Fundamenty betonowe z betonu B15 o wymiarach 50x50x90 cm

6.1.3 Wyposażenie sportowe.

Bramki stalowe montowane w tulejach, słupki i poprzeczka z profilu stalowego 80x80mm.

Siatka na bramkę z polipropylenu, grubość splotu 3 mm. Krawędź oczka: 10 cm.

Głębokość siatki (góra/dół) 100 cm. Kolor: zielony

Ilość: 2 szt.

6.2.1 boisko wielofunkcyjne - do siatkówki i koszykówki

o wymiarach 13 x 22 m

Struktura nawierzchni - warstwy (od góry):

- 1cm mączki ceglanej,
- 4cm mieszanki mineralnej,
- 10cm żużlu o średnicy 5-30 mm,
- 15cm grubego żużlu lub tłucznia o średnicy 5÷10cm.

Parametry techniczne mączki:

- granulacja 0÷1mm lub 0÷5mm,.
- gęstość nasypowa: 1,3 t/m³

6.2.2 Wyposażenie sportowe.

koszykówka

Konstrukcja mocująca podwójna, wysięgnik L=1,60 m , cynkowana ogniowo.

Tablica do koszykówki uniwersalna z włókna epoksydowego 105x180 cm mocowana na ramie, obręcz do koszykówki z siateczką łańcuchową (2 szt.),

tuleje mocujące konstrukcje w podłożu (2 x 2szt).

siatkówka

Profil stalowy cynkowany ogniowo, kwadratowy 80x80 mm, mocowany w tulejach (2 szt.).

Mechanizm naciągowy przesuwany z regulacją wysokości siatki.

Tuleje mocujące konstrukcje w podłożu /2 x 1szt/

Elementy wyposażenia trwale mocowane w podłożu (fundamentowane) - wg. wskazań dostawcy urządzenia.

6.3 Plac zabaw dla dzieci

Wydzielenie placu zabaw przez ogrodzenie pasmem zieleni średnio-wysokiej (żywoplot) obszaru o wym. 25,70 x 30,50 m.

6.3.1 Wyposażenie placu zabaw

- piaskownica z bali - wym.2 x (strefa bezpieczeństwa 3 x3 m) - 1 szt.
- huśtawka wagowa typu ważka wym: 3x0,45m (strefa bezpieczeństwa 5,0x 2,5 m) - 1 szt.
- huśtawka łańcuchowa podwójna wym: 4x2,25x2,50m (strefa bezp. 5,0x 7,80 m) - 1 szt.
- huśtawka jednoosobowa sprężynowa wym. 0,70x0,48m (strefa bezp. śr. 3,20m)- 1 szt.
- huśtawka jednoosobowa sprężynowa wym. 1x0,30m (strefa bezp. śr. 3,20m)- 1 szt.
- karuzela krzyżowa wym śr 180m, (strefa bezp. śr. 5,80m)- 1 szt.
- zestaw zabawowy z wieżą wym 8,39 x 5,60 m (strefa bezp. 11,80x 9,60 m) -1 szt.
- ławka na stelażu betonowym z oparciem wym. 1,8 x 0,55 x 0,75 - 2 szt

Zaleca się, aby elementy drewniane były wykonane z drewna tłoczonego cylindrycznie, z rdzeniem, zaimpregowanego próżniowo - ciśnieniowo bezchromowym, ekologicznym środkiem impregnacyjnym.

Elementy konstrukcyjne winny być osadzone w podłożu - wg. wskazań dostawcy urządzenia. Wszystkie części metalowe urządzeń należy zabezpieczyć antykorozyjnie poprzez malowanie proszkowo, lub proces galwanizacji.

Ślizgi zjeżdżalni powinny być wykonane w całości ze stali nierdzewnej, lub z elementów ocynkowanych i malowanych proszkowo.

Dopuszcza się zastosowanie wyłącznie urządzeń posiadających stosowne atesty, zaopatrzone w pełną dokumentację i instrukcję montażu.

Urządzenia instalować w sposób zgodny z instrukcją.

6.3.2 dokumentacja placu zabaw

Zaleca się, aby dokumentacja placu zabaw zawierała:

- świadectwo kontroli, a w razie potrzeby także badań;
- instrukcje kontroli, oraz obsługi i konserwacji;
- instrukcje eksploatacji;
- rejestr eksploatacji tj np. dziennik zarządcy placu zabaw;

6.3.3 kontrola i utrzymanie placu zabaw

Wyposażenie placu zabaw należy obsługiwać, kontrolować, oraz konserwować zgodnie z zaleceniami producenta. W tym celu właściciel, lub zarządca placu zabaw powinien zapewnić opracowanie odpowiedniego planu kontroli, oraz jego przestrzeganie.

Plan kontroli musi uwzględnić lokalne warunki i instrukcje producenta.

Kontrole powinny odbywać się jako:

- regularne oględziny umożliwiające ujawnienie rzeczywistych zagrożeń mogących być wynikiem wandalizmu, lub zużycia obiektów, pod wpływem np. warunków atmosferycznych.
 - kontrole funkcjonalne - będące przeglądami szczegółowymi, mającymi na celu sprawdzenie funkcjonowania i stabilności sprzętu, podczas których należy zwrócić uwagę na elementy konstrukcji nie wymagające żadnej obsługi przez cały okres ich eksploatacji.
 - kontrole podstawowe - coroczne - mające ocenić ogólny poziom bezpieczeństwa wyposażenia np. pod wpływem korozji, śladów rozkładu materiału a także możliwych zmian na skutek dokonywanych napraw, dodanych, lub wymienionych elementów.
- kontrole te mogą wymagać odkrywek gruntowych.

6.3.4 konserwacja i naprawa placu zabaw

Właściciel lub zarządca placu zabaw powinien zapewnić przestrzeganie odpowiedniego harmonogramu regularnej obsługi i konserwacji. W harmonogramie tym należy uwzględnić lokalne warunki i instrukcje producenta, oraz posiadać spis części składowych, które wymagają konserwacji, a także określać sposób postępowania na wypadek awarii, lub zgłoszenia nieprawidłowego funkcjonowania.

Regularna konserwacja powinna obejmować:

- dokręcanie i wzmacnianie połączeń;
- odmalowywanie i odświeżanie powierzchni;
- konserwacja powierzchni amortyzującej spadki;
- smarowanie łożysk;
- czyszczenie;
- usuwanie elementów obcych;
- utrzymywanie wolnych przestrzeni wokół urządzeń;

Naprawy powinny zapewniać usuwanie uszkodzeń i przywracanie niezbędnego stopnia bezpieczeństwa wyposażenia placu zabaw.

6.4 Wyposażenie działki (pozostałe elementy "małej architektury"):

przy wejściu na teren działki ustawiono także:

- tablice regulaminową o wymiarach 1x 2,20 m i stojak na rowery dł 3,40, h1 m - po 1 szt.,
- kosze na śmieci z półwałków - 2 szt.
- ławka na stelażu betonowym z oparciem wym. 1,8 x 0,55 x 0,75 - 4 szt

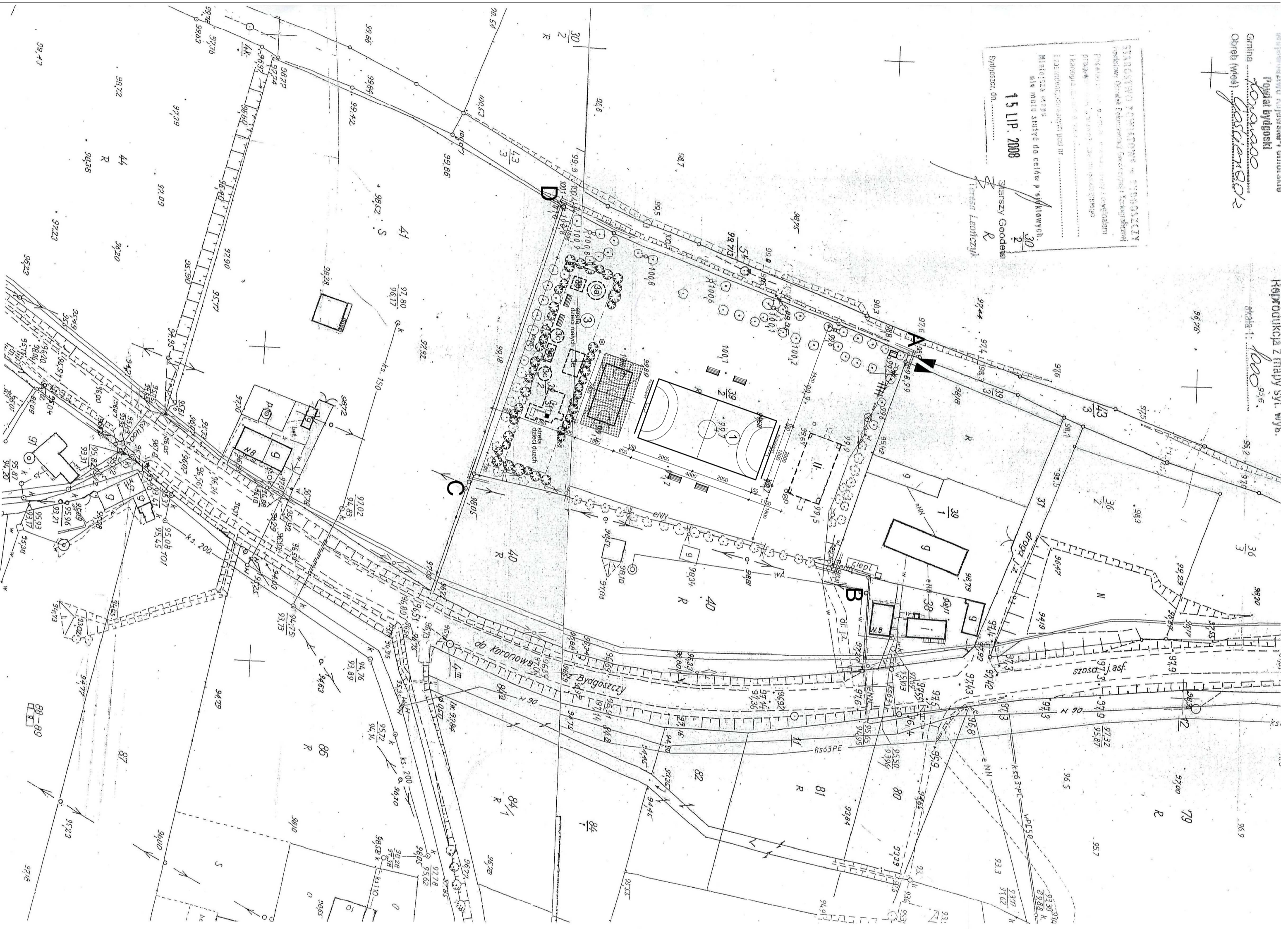
UWAGA.

Projektowane ogrodzenie ma za zadanie zapewnienie bezpieczeństwa użytkowników oraz zabezpieczać przed zabrudzeniami przez zwierzęta domowe. Zabronione są próby wspinania się na ogrodzenie oraz wieszanie banerów reklamowych o znacznych wymiarach.

7. Działka nie znajduje się w strefie ochrony konserwatorskiej, nie podlega ochronie na podstawie ustaleń miejscowego planu zagospodarowania przestrzennego.
8. W chwili obecnej jak i po zrealizowaniu projektowanego zamierzenia budowlanego nie wystąpią zagrożenia dla środowiska oraz higieny i zdrowia użytkowników w zakresie zgodnym z przepisami odrębnymi.
9. Teren nie znajduje się obrębie terenu górniczego ani wpływu eksploatacji górniczej.
10. Charakterystyka ekologiczna.
 - 10.1 Odprowadzenie wód opadowych na teren. Nawierzchnie z trawy naturalnej.
 - 10.2 Projektowana inwestycja nie spowoduje zwiększenia ilości odpadów gospodarczych.
 - 10.3 Nie przewiduje się ponadnormatywnej emisji hałasu, wibracji, promieniowania, w szczególności jonizującego, zakłóceń elektromagnetycznych i innych.
 - 10.4 Zastosowane materiały nie spowodują skażenia gleby ani wód powierzchniowych. Nie występuje potencjalne zagrożenie dla środowiska. Pojemniki po zastosowanych materiałach należy utylizować
 - 10.5 zgodnie z obowiązującymi przepisami.

Opracował:

STANOWISKO KONSULTACJI W SPRAWIE
PROJEKTU WYKONANEGO W SKALACH
1:1000
PRZEKAZANEGO DO CELEW W WYKONAWCZYM
PROJEKcie
15 LIP. 2008
Słuszcy Geodeci
Bydgoszcz, dn. ...

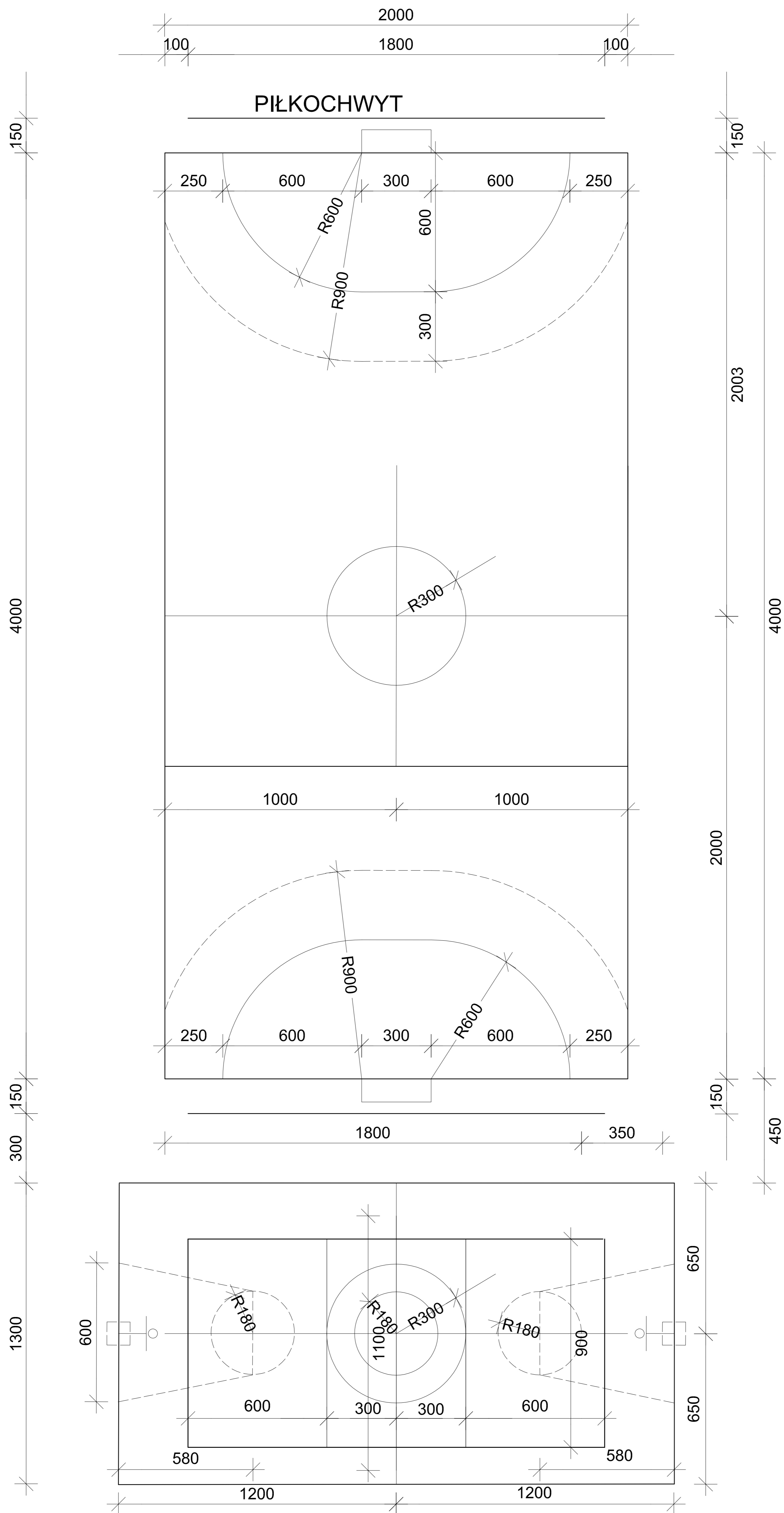


OZNACZENIA:

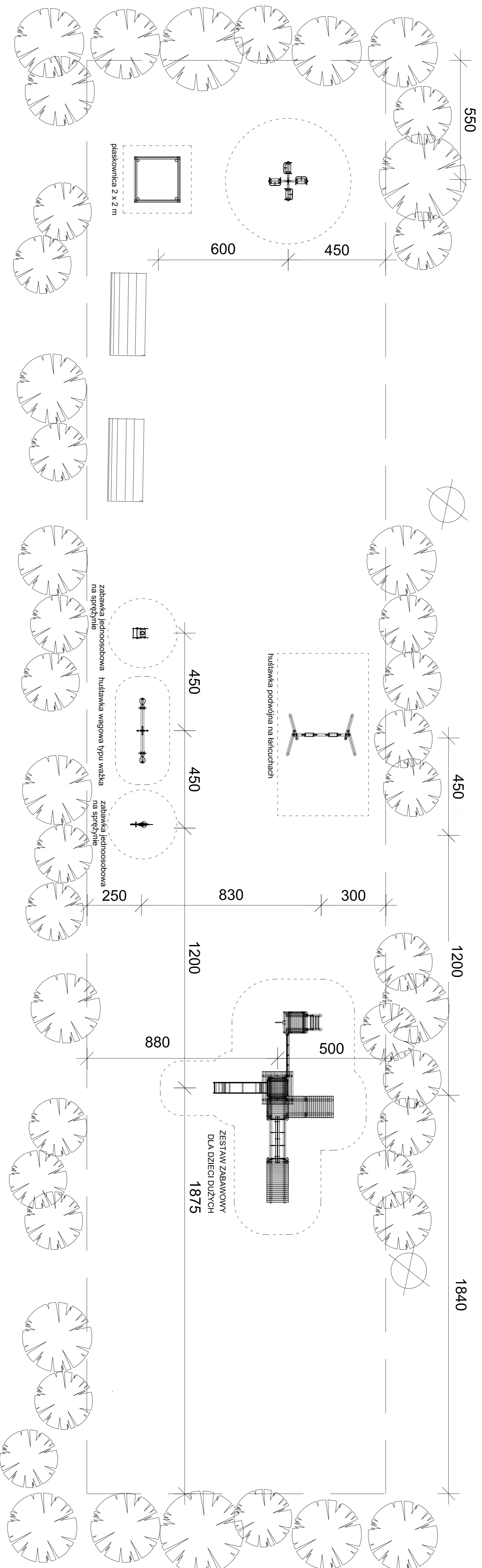
- A-D** granica opracowania
- I, II istniejące obiekty kubaturowe:
- I istniejący budynek WC
- II istniejąca wiatla
- III wejście / wjazd na działkę
- IV istniejące drzewa
- V projektowany zrywopiół
- VI projektowane kosze na śmieci
- VII ławki
- VIII stojak na rowery, tablica regulaminowa
- IX nawierzchnia z maczki ceglanej
- 1 - 3 projektowane elementy sportowo - rekreacyjne

- 1 BOISKO DO PIŁKI NOŻNEJ 20x40m
- 2 WIELOFUNKCYJNE (KOSZYKÓWKA, SIATKÓWKA)
- 3 OGRÓDEK DZIECIĘCY:
- URZĄDZENIA DLA DZIECI MAŁYCH:
- 3a karuzela krzyżakowa R180
- 3b piaskownica 2 x 2 m
- 3c zabawki jednoosobowe na sprężynach
- 3d huśtawka wagowa typu wózka
- 3e huśtawka podwójna na łańcuchach
- 3f ZESTAW ZABAWOWY DLA DZIECI DUŻYCH

Miguel		ul. Koszarńska 1, 95-714 Bydgoszcz, tel. 052 3420242, e-mail: architekci.miguel@gmail.com	
NAZWA I ADRES INWESTYCJI	KOMPLEKS SPORTOWO - REKREACYJNY dz. nr 3812 obręb Gośledarz, gmina Koronowo	SKALA	1:1000
STADIUM	PROJEKT BUDOWLANY	DATA	20.02.2008r.
RODZAJ OPRACOWANIA	ZAGOSPODAROWANIE TERENU	RYS. NR	1
PROJEKTANT	mgr inż. arch. M. Łukowski ABIT JL-7131-10/2000 w specj. arch. - bez ograniczeń		
OPRACOWAŁ	inż. arch. S. Jankowska		



Miguel ul. Koszalińska 1, 85-714 Bydgoszcz, tel. 052 3428242, e-mail: architekt.miguel@gmail.com		
NAZWA I ADRES INWESTYCJI	KOMPLEKS SPORTOWO - REKREACYJNY dz. nr 39/2 obręb Gościeradz, gmina Koronowo	SKALA 1:100
STADIUM	PROJEKT BUDOWLANY	DATA 20.02.2009 r.
RODZAJ OPRACOWANIA	BOISKO WIELOFUNKCYJNE - WYMIARY	RYŚ. NR 2
PROJEKTANT	mgr inż. arch. M. Łukowski ABIT.II-7131-10/2000 w specj. arch. - bez ograniczeń	
OPRACOWAŁ	inż. arch. S. Jankowska	



Miguel

ul. Kasztanowa 1 65-114 Bydgoszcz, tel. 052 2429242 e-mail: architekci_miguel@miguel.com

NAZWA I ADRES INWESTYCJI	KOMPLEKS SPORTOWO-REKREACYJNY ul. ul. Szosa Górska, gmina Krokoszyno	SKALA	1:100
STADIUM	PROJEKT BUDOWLANY	DATA	20/2.2018.
ROZDZIAŁ OPERACYJNY	PLAC ZABAW - WYMIARY	RSZ. NR	3
PROJEKTANT	mgr inż. arch. M. Lukowski ABIT 114/13-10/2000 w sp. o.o. arch. - bez ograniczeń		
OPRACOWAŁ	Inż. arch. S. Janikowska		

PROJEKT BUDOWLANY

BUDOWA KOMPLEKSU SPORTOWO – REKREACYJNEGO

ADRES

INWESTYCJI: DZ NR 36/1, 36/2, TRYSZCZYN, gmina KORONOWO

INWESTOR: GMINA KORONOWO, Plac Zwyciestwa 1, 86-100 KORONOWO

PROJEKTOWAŁ : mgr inż. arch. Michał Łukowski
uprawnienia budowlane w specj. architektonicznej –
bez ograniczeń, NR 10/2000

BYDGOSZCZ 20.02.2008 r.

**OPIS TECHNICZNY
DO PROJEKTU
ZAGOSPODAROWANIA TERENU**

1. Podstawa opracowania.

- 1.1 Umowa z Inwestorem.
- 1.2 Mapa do celów informacyjnych w skali 1/1000.
- 1.3 PN oraz literatura techniczna.
- 1.4 Ustalenia z Inwestorem.

2. Dane ogólne

- 2.1 Adres obiektu:
działka nr 36/1, 36/2 Trzszczyn,
gmina Koronowo, województwo kujawsko - pomorskie.
- 2.2 Inwestor:
Gmina Koronowo
Plac Zwycięstwa 1, 86 – 010 Koronowo
- 2.3 Jednostka projektowa: MIGUEL Michał Łukowski,
ul. Koszalińska 1, 85-714 Bydgoszcz.

3. Przedmiot Inwestycji.

Przedmiotem niniejszego opracowania jest Projekt Zagospodarowanie Terenu - działki nr 36/1, 36/2 w Trzszczynie na potrzeby sportu i rekreacji lokalnych mieszkańców.

4. Istniejący stan zagospodarowania terenu.

Przedmiotowy teren jest własnością Gminy, znajduje się w bezpośrednim sąsiedztwie Zespołu Szkół we Wtelnie. Działka jest wolna od zabudowań, nie ogrodzona.

Teren jest obecnie wykorzystywany na potrzeby sportowe mieszkańców, znajduje się na nim boisko trawiaste i bieżnia piaszczysta.

Przez działkę nie przebiegają cieki lub strugi wodne. Na przedmiotowej działce oraz działkach sąsiednich nie ma naturalnych zbiorników wodnych.

Projekt nie zakłada żadnych rozbiórek oraz adaptacji istniejących obiektów kubaturowych.

5. Projektowane zagospodarowanie terenu.

Zakres opracowania obejmuje:

- wytyczenie boiska do piłki nożnej 64/100m z piłkochwytyami,
- lokalizację elementów "małej architektury": koszy na śmieci, ławeczek itp.

Komunikacja poprzez ciągi piesze nieutwardzone – trawiaste - istniejące z drobną korektą.

6. Projektowane rozwiązania.

6.1.1 boisko do piłki nożnej

projektuje się wytyczenie boiska do piłki nożnej o wymiarach 64/100m + wybieg.

Jako nawierzchnię sportową przyjmuje się trawę naturalną.

Istniejącą nawierzchnię należy poddać regeneracji poprzez:

- chemiczne odchwaszczanie istniejącej murawy,
- głębokie spulchnienie wraz z drenażem pionowym,
- wertykulację geodezyjną,
- siew wgłębiony,
- piaskowanie i siatkowanie,

- nawiezenie mineralne.

Boisko należy oddzielić od sąsiadujących elementów terenu za pomocą obrzeży betonowych układanych na ławie z betonu B15 z oporem.

Na powierzchni boiska należy wyprofilować spadki 0,5%.

6.1.2 piłkochwyty.

Na obu szczytach boiska do piłki nożnej przewiduje się usytuowanie piłkochwyty.

Słupki stalowe o profil kwadratowy 80x80 mm w rozstawie 4,40 m – w osiach.

Profil o wysokości 4,00m (po zamontowaniu w tuleii) przystosowany do mocowania siatki za pomocą haczyka PP.

Siatka stalowa pleciona.

Słupki i siatka w kolorze zielonym.

Fundamenty betonowe z betonu B15 o wymiarach 50x50x90 cm

6.1.3 Wyposażenie sportowe.

Bramki stalowe montowane w tulejach, słupki i poprzeczka z profilu stalowego 80x80mm.

Siatka na bramkę z polipropylenu, grubość splotu 3 mm. Krawędź oczka: 10 cm.

Głębokość siatki (górze/dół) 100 cm. Kolor: zielony

Ilość: 2 szt.

Elementy wyposażenia trwale mocowane w podłożu (fundamentowane) - wg. wskazań dostawcy urządzenia.

6.2 zielen

Projektuje się pasmo zieleni średnio-wysokiej (żywoplot) wydzielający teren od strony budynku szkoły.

6.3 Wyposażenie działki (pozostałe elementy "małej architektury"):

przy wejściu na teren działki ustawiono:

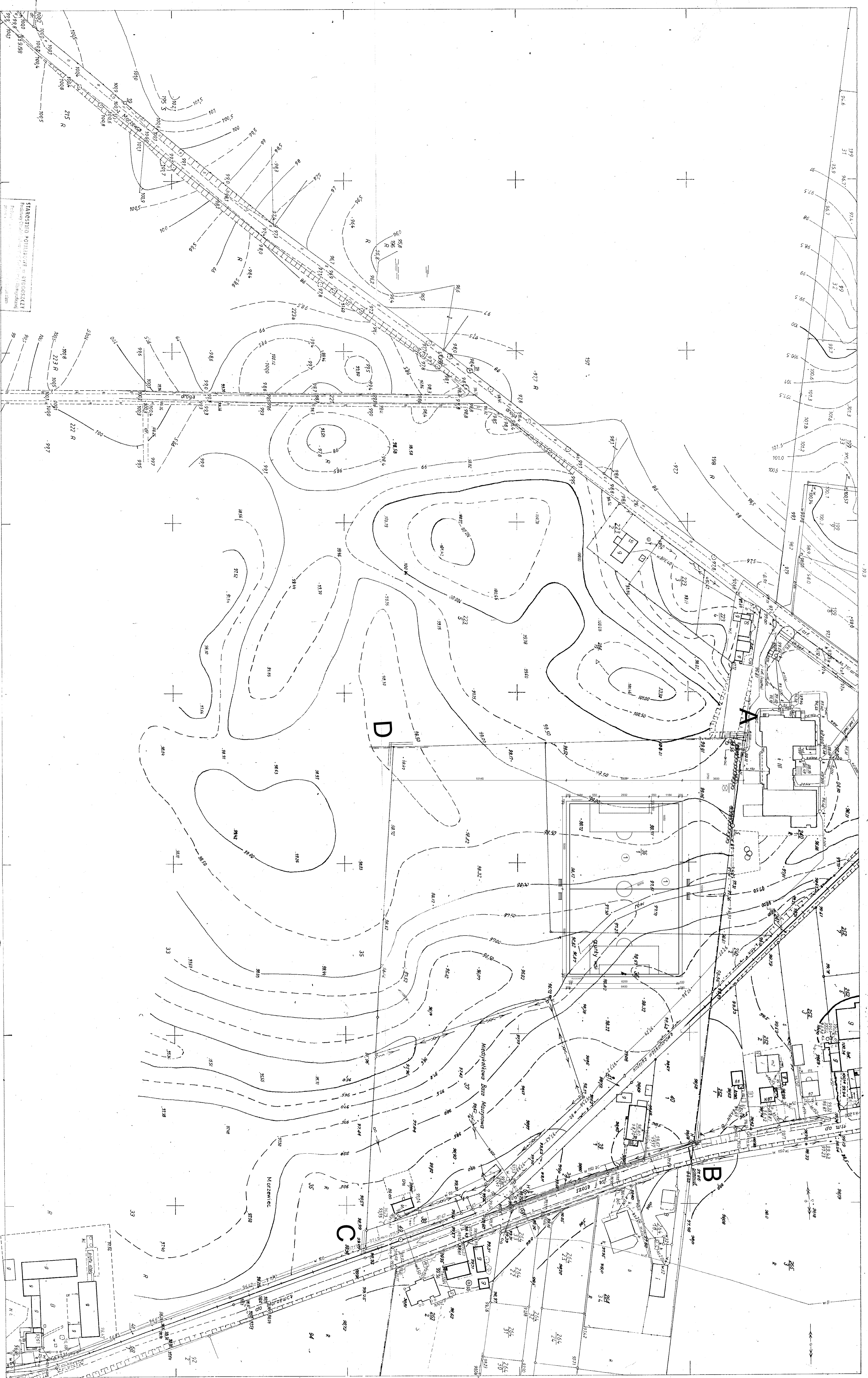
- tablice regulaminową o wymiarach 1x 2,20 m -1 szt.,

- kosze na śmieci z półwałków - 1 szt.

- ławka na stelażu betonowym z oparciem wym. 1,8 x 0,55 x 0,75 - 4 szt

7. Działka nie znajduje się w strefie ochrony konserwatorskiej, nie podlega ochronie na podstawie ustaleń miejscowego planu zagospodarowania przestrzennego.
8. W chwili obecnej jak i po zrealizowaniu projektowanego zamierzenia budowlanego nie wystąpią zagrożenia dla środowiska oraz higieny i zdrowia użytkowników w zakresie zgodnym z przepisami odrębnymi.
9. Teren nie znajduje się obrębie terenu górniczego ani wpływu eksploatacji górniczej.
10. Charakterystyka ekologiczna.
 - 10.1 Odprowadzenie wód opadowych na teren. Nawierzchnie z trawy naturalnej.
 - 10.2 Projektowana inwestycja nie spowoduje zwiększenia ilości odpadów gospodarczych.
 - 10.3 Nie przewiduje się ponadnormatywnej emisji hałasu, wibracji, promieniowania, w szczególności jonizującego, zakłóceń elektromagnetycznych i innych.
 - 10.4 Zastosowane materiały nie spowodują skażenia gleby ani wód powierzchniowych. Nie występuje potencjalne zagrożenie dla środowiska. Pojemniki po zastosowanych materiałach należy utylizować
 - 10.5 zgodnie z obowiązującymi przepisami.

Opracował:



344, 434, 213
37/6158
 Wzrostki/ano
 Gmina
WTELENO - MORZEWIEC

Mapa sytuacyjno-wysokościowa 1:1000
 1. Opraczenie: 2008 r., 2. zmiana: 2010 r.
 3. Mapa: sytuacyjno-wysokościowa, 1:1000
 4. Data: 1-3, wykonawca: HARBIT, w miejscowości W. 1000 82-000

SKŁAD PROJEKTU
 Projektant: **Harbit**
 Wykonawca: **Harbit**
 Inżynier: **Harbit**

Wzrostki/ano
 Wzrostki/ano
 Wzrostki/ano

Miguel	ul. Karczowska 15B, 82-000 W. 1000	82-000
INWESTOR	WZROSTKI/ANO	1:1000
PROJEKT BUDOWLANY	PROJEKT BUDOWLANY	1:1000
WYKONAWCA	mgr inż. arch. M. LUKOMSKI ABT 11.1731-1.02/2008 w sp. z o.o. ul. S. Żwirki i Wigury 13, 82-000 W.	1:1000
OPISOWAŁ	inż. arch. S. Jankowska	1:1000

- OPISOWAŁ**
- A-D granica opracowania
 - projekcyjny żywopłot
 - projekcyjna siećka naziemna
 - linia
 - linia regulacyjna
- projekcyjna siećka naziemna
 ① BODISKO DO PLAKI KONIEU