

UCHWAŁA NR XXXIII/286/20
RADY MIEJSKIEJ W KORONOWIE

z dnia 23 grudnia 2020 r.

w sprawie wyznaczenia obszaru i granic aglomeracji Koronowo

Na podstawie art.18 ust. 2 pkt 15 ustawy z dnia 8 marca 1990 r. o samorządzie gminnym (t.j. Dz. U. z 2020 poz. 713 ze zm.), art. 87 ust. 1 i 4 , art. 565 ust. 2 ustawy z dnia 20 lipca 2017 r. Prawo Wodne (t.j. Dz. U. z 2020 poz. 310 ze zm.) po uzgodnieniu z Państwowym Gospodarstwem Wodnym Wody Polskie Zarząd Zlewni w Chojnicach oraz Regionalnym Dyrektorem Ochrony Środowiska w Bydgoszczy, Rada Miejskiej w Koronowie uchwala, co następuje:

§ 1. Wyznacza się aglomerację Koronowo o równoważnej liczbie mieszkańców (RLM) wynoszącej 21 803, obejmującej w gminie miejscowości Koronowo, Tryszczyn, Wtelno, Gościeradz, Morzewiec, Stopka, Okole, Stary Dwór, Więzowno, Bieskowo, Samociążek, Nowy Dwór, z oczyszczalnią ścieków w Koronowie.

§ 2. Opis aglomeracji stanowi załącznik nr 1 do niniejszej uchwały.

§ 3. Obszar i granice aglomeracji wyznaczono na mapie w skali 1:10 000, stanowiącej załącznik nr 2 do niniejszej uchwały.

§ 4. Niniejsza uchwała była poprzedzona uchwałą nr XXV/453/16 Sejmiku Województwa Kujawsko-Pomorskiego z dnia 28 października 2016 r. w sprawie wyznaczenia aglomeracji Koronowo (Dz. Urz. Województwa Kujawsko-Pomorskiego poz. 3793), która traci moc z dniem wejścia w życie niniejszej uchwały zgodnie z art. 565 ust. 2 ustawy z dnia 20 lipca 2017 r. Prawo wodne (t.j Dz. U. z 2020, poz. 310 ze zm.).

§ 5. Wykonanie uchwały powierza się Burmistrzowi Koronowa.

§ 6. Uchwała wchodzi w życie po upływie 14 dni od dnia ogłoszenia w Dzienniku Urzędowym Województwa Kujawsko-Pomorskiego.

Przewodnicząca Rady Miejskiej
w Koronowie

**Katarzyna Brygida Szulta -
Romaniuk**

Załącznik Nr 1 do uchwały Nr XXXIII/286/20

Rady Miejskiej w Koronowie

z dnia 23 grudnia 2020 r.

CZEŚĆ OPISOWA

- a) długość i rodzaj sieci kanalizacyjnej lub planowana do budowy sieć kanalizacyjna, liczba stałych mieszkańców aglomeracji, liczba osób czasowo przebywających w aglomeracji oraz przemysł obsługiwany przez sieć kanalizacyjną lub planowaną do budowy sieć kanalizacyjną oraz oczyszczalnię ścieków, a także wskaźnik koncentracji;

Stali mieszkańcy aglomeracji [RLM]	Osoby czasowo przebywające w aglomeracji [RLM]	Przemysł w aglomeracji [RLM]	RLM aglomeracji
15 039	4 700	2 064	21 803
Opis: Np. Według Urzędu Miejskiego w Koronowie w aglomeracji zameldowanych jest 15 039 mieszkańców oraz zewidencjonowano 3460 miejsc noclegowych. RLM przemysłu obsługiwany przez sieć kanalizacyjną w aglomeracji wynosi 2 060. Aglomeracja obsługiwana jest przez oczyszczalnię ścieków w Koronowie.			

Kanalizacja istniejąca	Długość [km]				
sanitarna grawitacyjna	79,6				
sanitarna tłoczna	27,6				
ogólnospławna grawitacyjna	0				
ogólnospławna tłoczna	0				
SUMA	107,2				
Opis:					
Kanalizacja planowana	Długość [km]	Stali mieszkańcy aglomeracji [RLM]	Osoby czasowo przebywające w aglomeracji [RLM]	Wskaźnik koncentracji [osoby/km nowej sieci]	
				poza obszarami, o których mowa w § 3 ust. 5 ww. rozporządzenia	na obszarach, o których mowa w § 3 ust. 5 ww. rozporządzenia
sanitarna grawitacyjna	18,5	1442	1240	123	104
sanitarna tłoczna	6,3				
ogólnospławna grawitacyjna	0				
ogólnospławna tłoczna	0				
SUMA	24,8				
Opis: Po realizacji planowanych kanalizacji procent skanalizowania aglomeracji będzie wynosić 98,40 %. Niezabrany siecią kanalizacyjną ładunek wynosi 348 RLM					

- b) istniejące i planowane do budowy oczyszczalnie ścieków, a w przypadku aglomeracji zakończonych końcowym punktem zrzutu ścieków komunalnych – informacja, do której aglomeracji ścieki te będą odprowadzane wraz z określeniem obciążenia oczyszczalni ścieków;

Aglomeracja zakończona: Koronowo
Opis: Agglomeracja zakończona oczyszczalnią ścieków w Koronowie

Oczyszczalnia ścieków <u>istniejąca</u>		
Nazwa	Koronowo	Oczyszczalnia „...”
Lokalizacja	ul. Pomianowskiego 56, 86-010 Koronowo	
Pozwolenie wodnoprawne na odprowadzanie ścieków z oczyszczalni ścieków do środowiska	Decyzja Starosty Bydgoskiego z dnia 31 grudnia 2015 r.	

	znak: OŚ-V.6341.1.45.2015 (termin ważności decyzji: 30 grudnia 2025 r.)	
Rodzaj oczyszczalni ścieków	PUB2	
Obciążenie oczyszczalni ścieków [RLM]	191 698	
Projektowana wydajność oczyszczalni ścieków [RLM]	20 623	
Przepustowość oczyszczalni ścieków	średnia [m³/d]	4 600
	maksymalna godzinowa [m³/h]	400
	maksymalna roczna [m³/rok]	1 679 000
Odbiornik ścieków oczyszczonych	Brda Kilometraż miejsca odprowadzania ścieków oczyszczonych: 3+200 Współrzędne geograficzne wylotu: N: 53,29861069; E: 17,95027733	
<p>Opis: Oczyszczalnia ścieków nie obsługuje innych aglomeracji odprowadzających ścieki do sieci kanalizacyjnej przez końcowy punkt zrzutu. RLM oczyszczalni ścieków wynosi 191 698, a RLM aglomeracji wynosi 21 799 (RLM oczyszczalni ścieków > RLM aglomeracji)</p> <p>Planowana jest inwestycja w zakresie przebudowy i rozbudowy oczyszczalni ścieków. Nazwa projektu: Przebudowa i rozbudowa oczyszczalni ścieków w Koronowie z wykorzystaniem źródeł energii odnawialnej Planowany termin rozpoczęcia prac inwestycyjnych: 30 stycznia 2022 r. Planowany termin zakończenia prac: 30 listopada 2026 r.</p> <p>Istniejąca oczyszczalnia ścieków została zaprojektowana i wybudowana w połowie lat 90 – tych ubiegłego wieku, w technologii pozwalającej na podwyższone usuwanie związków azotu i fosforu ze ścieków, spełnia standardy odprowadzanych ścieków dla aglomeracji < 100 000 RLM. Potrzeba przebudowy i rozbudowy oczyszczalni wynika ze znacznego stopnia wyeksploatowania (zużycia) urządzeń technicznych, zastosowaniu obecnie już nienowoczesnych i energochłonnych rozwiązań technicznych, technologia gospodarki osadowej jest mało wydajna i uciążliwa w eksploatacji. Projekt oczyszczalni ścieków został sporządzony w oparciu o ówczesne ilości i skład ścieków komunalnych miasta Koronowa. Obciążenie hydrauliczne oczyszczalni wynosi 74,3 % wartości projektowanej, natomiast obciążenie ładunkiem zanieczyszczeń wyrażonym w RLM wynosi 122%. Wynika stąd konieczność weryfikacji założeń technologicznych i obciążenia obiektów oczyszczalni. Oczyszczalnia nadal umożliwia oczyszczanie ścieków w wymaganym prawem stopniu, dzięki temu, że przeciążenie ładunkiem nie przekracza maksymalnych dopuszczalnych wartości obciążeń zastosowanych urządzeń. Eksploatowane w taki sposób urządzenia wymagają częstych remontów i napraw, co powoduje wzrost kosztów eksploatacyjnych. Jednocześnie konieczność przejmowania ścieków dowożonych ze zbiorników bezodpływowych z terenów miejscowości położonych poza obszarem wyznaczonej aglomeracji (nie spełniających kryterium wskaźnika długości sieci 120 osób na km) wymusza docelową rozbudowę istniejącego obiektu . Zamierzenia inwestycyjne w zakresie rozbudowy i przebudowy oczyszczalni dotyczyć będą: zastosowania nowoczesnych, energooszczędnych rozwiązań techniczno - technologicznych, eliminacji uciążliwości obiektu, wykorzystania energii odnawialnej oraz wzrostu stopnia ciągłej kontroli procesu, automatyki i sterowania, zapewnienia większego stopnia niezawodności procesu oczyszczania ścieków.</p>		
Parametry po realizacji inwestycji		
Rodzaj oczyszczalni ścieków	PUB2	
Projektowana wydajność oczyszczalni ścieków [RLM]	47 500	
Przepustowość oczyszczalni ścieków	średnia [m³/d]	6 000
	maksymalna [m³/d]	9 500
	średnia godzinowa [m³/h]	409
Oczyszczalnia ścieków planowana		
Nazwa oczyszczalni ścieków	Oczyszczalnia	
Lokalizacja oczyszczalni ścieków	nie dotyczy	
Pozwolenie wodnoprawne na odprowadzanie ścieków z oczyszczalni ścieków do środowiska	nie dotyczy	

Rodzaj oczyszczalni ścieków	nie dotyczy	
Obciążenie oczyszczalni ścieków [RLM]	nie dotyczy	
Projektowana wydajność oczyszczalni ścieków [RLM]	nie dotyczy	
Przepustowość oczyszczalni ścieków	średnia [m³/d]	nie dotyczy
	maksymalna godzinowa [m³/h]	nie dotyczy
	maksymalna roczna [m³/rok]	nie dotyczy
Odbiornik ścieków oczyszczonych	nie dotyczy	
Opis: Nie planuje się nowej oczyszczalni ścieków		

c) system gospodarki ściekowej:

średnia dobową ilość ścieków komunalnych powstających na terenie aglomeracji oraz skład jakościowy tych ścieków; przepustowość istniejącej oczyszczalni ścieków w m³/d; ilość i skład jakościowy ścieków przemysłowych odprowadzanych przez zakłady do systemu kanalizacji zbiorczej; nazwy zakładów, których podłączenie do systemu kanalizacji zbiorczej jest planowane; uzasadnienie określonej RLM aglomeracji; ilość ścieków powstających na terenie aglomeracji nieobjętych systemem kanalizacji zbiorczej, gdzie zastosowano systemy indywidualne albo planuje się zastosowanie systemów indywidualnych lub innych rozwiązań zapewniających taki sam poziom ochrony środowiska jak w przypadku systemów kanalizacji zbiorczej;

System gospodarki ściekowej			
Ilość ścieków dopływająca do oczyszczalni siecią kanalizacyjną z terenu aglomeracji [dam³/rok]	977,6802		
Ilość ścieków dowożonych do oczyszczalni ze zbiorników bezodpływowych z terenu aglomeracji [dam³/rok]	31,1358		
Ilość ścieków wytworzonych przez mieszkańców aglomeracji korzystających z przydomowych oczyszczalni ścieków [dam³/rok]	5,1465		
Łączna ilość ścieków powstających na terenie aglomeracji nieobjętych systemem kanalizacji zbiorczej, gdzie zastosowano systemy indywidualne albo planuje się zastosowanie systemów indywidualnych lub innych rozwiązań zapewniających taki sam poziom ochrony środowiska jak w przypadku systemów kanalizacji zbiorczej [dam³/rok]	19,053		
Łączna ilość ścieków komunalnych powstających na terenie aglomeracji [dam³/rok]	520,06		
Średnia dobową ilość ścieków komunalnych powstających na terenie aglomeracji [m³/d]	1426		
Skład jakościowy ścieków komunalnych powstających na terenie aglomeracji	Wskaźnik	Ścieki surowe	Ścieki oczyszczone
	BZT ₅ [mgO ₂ /dm ³]	371,67	5,7
	ChZTCr [mgO ₂ /dm ³]	721,92	28,29
	Zawiesina ogólna [mg/dm ³]	395	6,79
	Azot ogólny	82,79	12,76
	Fosfor ogólny	9,33	1,14
Opis: Ścieki oczyszczone spełniają wymagania określone w rozporządzeniu Ministra Gospodarki Morskiej i Żeglugi Śródlądowej z dnia 12 lipca 2019 r. w sprawie substancji szczególnie szkodliwych dla środowiska wodnego oraz warunków jakie należy spełnić przy wprowadzaniu do wód lub do ziemi ścieków, a także przy odprowadzaniu wód opadowych lub roztopowych do wód lub do urządzeń wodnych (t.j. Dz. U. z 2019r. poz. 1311)			

Przemysł istniejący	
Ilość ścieków przemysłowych odprowadzanych do zbiorczej sieci kanalizacyjnej na terenie aglomeracji [m³/d]	167,72
Skład jakościowy ścieków przemysłowych odprowadzanych do zbiorczej sieci kanalizacyjnej	BZT ₅ – 1200 mgO ₂ /l (MONDI), 344 mgO ₂ /l (pozostałe)

na terenie aglomeracji		
Najważniejsze podmioty gospodarcze na terenie aglomeracji ze wskazaniem rodzaju produkcji	Podmiot gospodarczy	Rodzaj produkcji/usług
	MONDI Polska Sp. z o.o.	przetwórstwo owoców i warzyw
	Look Design Katarzyna Koprowska	myjnia samochodowa
	Zakład Sadowniczy Wtelno Sp. z o.o.	przetwórstwo owoców i warzyw
	Projprzem Makrum S.A.	produkcja konstrukcji stalowych
	NAFTPOL Anna Zwiewka Arkadiusz Zwiewka Sp.j.	myjnia samochodowa
	Naftoprojbud Sp. z o.o.	myjnia samochodowa
	Komunalne Przedsiębiorstwo Energetyki Ciepłej Sp. z o.o.	ciepłownia
	P.W. GALKOR Sp. z o.o.	produkcja linii galwanicznych
	Elewarr Sp. z o.o.	przemysł zbożowy
	„Aqua-plus” Buczkowski Piotr Nowak Bartłomiej s.c.	pralnia chemiczna
	Gminna Spółdzielnia Koronowo	piekarnia
	Enea Operator Sp. z o.o.	myjnia samochodowa
	Browar Regionalny Koronowo	produkcja piwa
Hermes Recycling Koronowo	przetwarzanie odpadów	
MIK-PRAL Kszyszof Holka	pralnia chemiczna	
Opis:		
Przemysł planowany		
Ilość ścieków przemysłowych planowanych do odprowadzania do zbiorczej sieci kanalizacyjnej na terenie aglomeracji [m³/d]	0	
Najważniejsze podmioty gospodarcze, których planowane jest podłączenie do systemu kanalizacji zbiorczej na terenie aglomeracji ze wskazaniem rodzaju produkcji	Podmiot gospodarczy	Rodzaj produkcji/usług
	-	-
	-	-
Opis:	Nie planuje się odprowadzania do sieci kanalizacyjnej innych strumieni ścieków przemysłowych niż wymienionych powyżej	

Uzasadnienie określonej RLM aglomeracji

Wyszczególnienie	RLM/szt.
RLM stałych mieszkańców aglomeracji	15 039
RLM osób czasowo przebywających w aglomeracji	4 700
RLM przemysłu	2 064
Liczba stałych mieszkańców korzystających z sieci kanalizacyjnej	14 691
Liczba stałych mieszkańców korzystających ze zbiorników bezodpływowych	324
Liczba stałych mieszkańców korzystających z przydomowych oczyszczalni ścieków	24
Liczba zainstalowanych zbiorników bezodpływowych [szt.]	80
Liczba przydomowych oczyszczalni ścieków [szt.]	5
Opis:	Urząd Miejski w Koronowie prowadzi ewidencje zbiorników bezodpływowych oraz przydomowych oczyszczalni ścieków

d) strefy ochronne ujęć wody, zawierające oznaczenie aktów prawa miejscowego lub decyzji ustanawiających te strefy oraz zakazy, nakazy i ograniczenia obowiązujące na tych terenach

Strefa ochronna ujęcia wody	Oznaczenie aktów prawa miejscowego lub decyzji ustanawiających strefęochronną ujęcia wody oraz zakazy, nakazy i ograniczenia obowiązujące na tym terenie
pośrednia - strefa ochronna ujęcia wody powierzchniowej „Czyżkówko” z rzeki Brdy dla miasta Bydgoszczy	Decyzje ustanawiające strefę: 1. Rozporządzenie Nr 10/2012 Dyrektora Regionalnego Zarządu Gospodarki Wodnej w Gdańsku z dnia 4 grudnia 2012 roku w sprawie ustanowienia strefy ochronnej ujęcia wody powierzchniowej

	<p>„Czyżkówko” z rzeki Brdy dla miasta Bydgoszczy.</p> <p>2. Rozporządzenie Nr 3/2016 Dyrektora Regionalnego Zarządu Gospodarki Wodnej w Gdańsku z dnia 7 marca 2016 roku zmieniające rozporządzenie w sprawie ustanowienia strefy ochronnej ujęcia wody powierzchniowej „Czyżkówko” z rzeki Brdy dla miasta Bydgoszczy.</p> <p>Na terenie ochrony pośredniej zakazuje się:</p> <ol style="list-style-type: none"> 1. wprowadzania do ziemi wód opadowych i roztopowych z zanieczyszczonej powierzchni szczelnej z terenów miejskich, przemysłowych, handlowych, usługowych, składowych, baz transportowych oraz dróg i parkingów, za wyjątkiem spełniających wymogi zgodnie z przepisami prawa; 2. odprowadzania do wód płynących osadów dennych z czyszczenia stawów hodowli ryb; 3. na obszarach nieskanalizowanych budowy przydomowych oczyszczalni ścieków z drenażem rozsączającym, nie spełniających następujących warunków: lokalizacji drenażu w odległości co najmniej 150 metrów od brzegu cieku płynącego i jednoczesnego występowania zwierciadła wód gruntowych co najmniej 3,0 metry poniżej drenażu w warunkach wysokich stanów wód gruntowych; 4. stosowania nawozów; 5. stosowania środków ochrony roślin, które są klasyfikowane według zezwolenia na ich wprowadzanie do obrotu, jako niebezpieczne dla środowiska; 6. rolniczego wykorzystania ścieków komunalnych, bytowych i przemysłowych oraz gnojowicy; 7. przechowywania obornika w niezabezpieczonych przyzmacach polowych; 8. pojenia bezpośrednio z rzek i wypasania zwierząt na terenach przylegających do rzeki Brdy i jej dopływów w odległości mniejszej niż 20 m od brzegów tych cieków; 9. lokalizowania nowych obiektów hodowli ryb na ciekach wód płynących; 10. lokalizowania składowisk odpadów; 11. przechowywania i składowania odpadów promieniotwórczych; 12. lokalizowania baz transportowych, warsztatów naprawy oraz recyklingu pojazdów; 13. lokalizowania obiektów magazynowania i dystrybucji oraz rurociągów do transportu produktów ropopochodnych oraz magazynów substancji, o których mowa w: <ol style="list-style-type: none"> a) rozporządzeniu Ministra Środowiska z dnia 10 listopada 2011 r. w sprawie wykazu substancji priorytetowych w dziedzinie polityki wodnej (Dz. U. z 2011 r., Nr 254, poz.1528), b) załączniku nr 1 do rozporządzenia Ministra Środowiska z dnia 18 listopada 2014 r. w sprawie warunków, jakie należy spełnić przy wprowadzaniu ścieków do wód lub do ziemi, oraz w sprawie substancji szczególnie szkodliwych dla środowiska wodnego (Dz. U. z 2014 r., poz. 1800), c) rozporządzeniu Ministra Środowiska z dnia 9 grudnia 2003 r. w sprawie substancji stwarzających szczególne zagrożenie dla środowiska (Dz. U. z 2003 r., Nr 217, poz. 2141), d) art. 4 pkt 1 ppkt 15 ustawy z dnia 25 lutego 2011 r. o substancjach chemicznych i ich mieszaninach (Dz. U. z 2011 r., Nr 63, poz. 322); 14. lokalizowania cmentarzy i grzebania zwłok zwierzęcych; 15. wykorzystywania czynnych i poeksploatacyjnych wyrobisk górniczych do magazynowania, odzysku i unieszkodliwiania odpadów; 16. wykorzystywania popiołów i żużli do rekultywacji terenów zdegradowanych; 17. urządzania parkingów w odległości mniejszej niż 20 m od brzegu wód płynących oraz od zjazdów do rzek; 18. przewozu drogowego substancji, o których mowa w pkt 13 z wyjątkiem przewozu substancji niezbędnych do funkcjonowania Stacji Uzdatniania Wody oraz przewozu substancji do składu magazynowego
--	---

	<p>w Osówcu przez jednostkę saperską,</p> <p>19. wydobywania kamienia, żwiru, piasku i innych materiałów oraz wycinania roślin z wód lub z brzegu z wyjątkiem wycinki roślin, wykonywanej przez administratora cieków, w celu zapewnienia swobodnego spływu wód;</p> <p>20. mycia w wodach powierzchniowych sprzętu rolniczego oraz opakowań po środkach chemicznych;</p> <p>21. użytkowania na wodach powierzchniowych statków i innych obiektów pływających o napędzie spalinowym, z wyjątkiem administratora cieków a także służb upoważnionych do kontroli ochrony środowiska i gospodarki wodnej oraz właściciela ujęcia wody i podmiotów działających w ich imieniu w związku z użytkowaniem i ochroną ujęcia wody i jego strefy ochronnej;</p> <p>22. lokalizowania innych niż wymieniono wcześniej, przedsięwzięć mogących zawsze znacząco lub potencjalnie znacząco oddziaływać na środowisko, o ile raport wykonany w ramach oceny oddziaływania przedsięwzięcia na środowisko, wykaże zagrożenie mogące powodować pogorszenie jakości wód.</p>
bezpośrednia - brak, w trakcie wyznaczania	-
<p>Opis: Obecnie na terenie aglomeracji nie wyznaczono stref ochrony bezpośrednich ujęć wody (w trakcie wyznaczania)</p>	

e) obszary ochronne zbiorników wód śródlądowych zawierające oznaczenie aktów prawa miejscowego ustanawiających te obszary oraz zakazy, nakazy i ograniczenia obowiązujące na tych obszarach

Na terenie aglomeracji nie wyznaczono obszaru ochronnego zbiornika wód śródlądowych.

f) formy ochrony przyrody, o których mowa w art. 6 ustawy z dnia 16 kwietnia 2004 r. o ochronie przyrody, zawierające nazwę formy ochrony przyrody oraz tytuł i miejsce ogłoszenia aktu prawnego tworzącego, ustanawiającego albo wyznaczającego formę ochrony przyrody oraz informacje o obszarach mających znaczenie dla Wspólnoty znajdujących się na liście, o której mowa w art. 27 ust. 1 tej ustawy

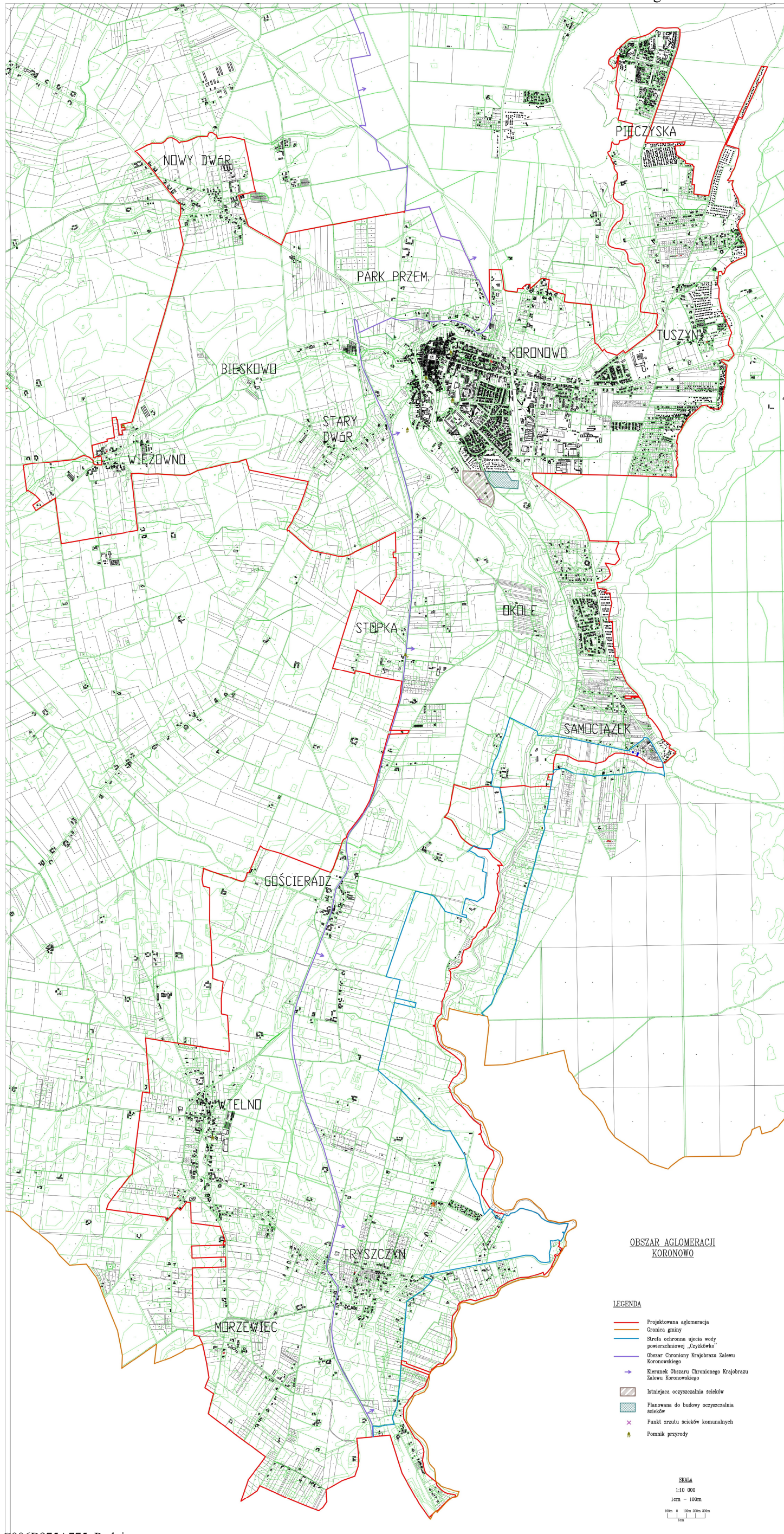
Forma ochrony przyrody	Tytuł i miejsce ogłoszenia aktu prawnego tworzącego, ustanawiającego albo wyznaczającego formę ochrony przyrody oraz informacje o obszarach mających znaczenie dla Wspólnoty znajdujących się na liście, o której mowa w art. 27 ust. 1 tej ustawy
Obszar Chroniony Krajobrazu Zalewu Koronowskiego	Uchwała nr IX/182/19 Sejmiku Województwa Kujawsko-Pomorskiego z dnia 2 września 2019 r. w sprawie Obszaru Chronionego Krajobrazu Zalewu Koronowskiego (Dz. Urz. z 2019 r., poz. 4757)
Użytki ekologiczne (bagna)	Rozporządzenie Nr 1/2004 Wojewody Kujawsko - Pomorskiego z dnia 19 stycznia 2004 roku w sprawie uznania za użytki ekologiczne (Dz. Urz. Woj. Kuj-Pom. z 05.02.2004 r. Nr 8, poz. 76)
Pomniki przyrody	<p>Rozporządzenie Nr 11/91 Wojewody Bydgoskiego z dnia 1 lipca 1991 r. w sprawie uznania za pomniki przyrody tworów przyrody na terenie województwa bydgoskiego (Dz. Urz. Woj. Bydg. z 30.07.1991 r., nr 15, poz. 120)</p> <p>Rozporządzenie Nr 305/93 Wojewody Bydgoskiego z dnia 26 października 1993 r. w sprawie uznania za pomniki przyrody tworów przyrody na terenie województwa bydgoskiego (Dz. Urz. Woj. Bydg. z 16.12.1994 r., nr 20, poz. 316)</p>
Opis:	

Wykaz dokumentów stanowiących podstawę do wyznaczania obszaru i granic aglomeracji zgodnie z § 3 ust. 1

ww. rozporządzenia Ministra Gospodarki Morskiej i Żeglugi Śródlądowej z dnia 27 lipca 2018 r. w sprawie sposobu wyznaczenia obszarów i granic aglomeracji (Dz. U. z 2018 poz. 1586)

Wyszczególnienie	NIE	TAK
Studium uwarunkowań i kierunków zagospodarowania przestrzennego miasta i gminy Koronowo (uchwała nr XXXIX/440/09 Rady Miejskiej w Koronowie z dnia 30 września 2009 r. w sprawie uchwalenia Studium uwarunkowań i kierunków zagospodarowania przestrzennego miasta i gminy Koronowo		X
Miejscowe plany zagospodarowania przestrzennego: <ul style="list-style-type: none"> – uchwała nr XXII/203/16 Rady Miejskiej w Koronowie z dnia 24 lutego 2016 r. w sprawie uchwalenia miejscowego planu zagospodarowania przestrzennego „Trzyczyn nad Brdą” dla terenu położonego w Trzyczynie gm. Koronowo, – uchwała nr XXVII/239/16 Rady Miejskiej w Koronowie z dnia 25 maja 2016 r. w sprawie uchwalenia miejscowego planu zagospodarowania przestrzennego „Lipkusz 3” dla terenu położonego w Koronowie, – uchwała nr XXXIV/283/16 Rady Miejskiej w Koronowie z dnia 26 października 2016 r. w sprawie miejscowego planu zagospodarowania przestrzennego „Obwodnica I” dla terenów położonych w Trzyczynie, gmina Koronowo, – uchwała nr XLIII/349/17 Rady Miejskiej w Koronowie z dnia 30 marca 2017 r. w sprawie uchwalenia miejscowego planu zagospodarowania przestrzennego „Za Pilawą II” dla terenu położonego w Koronowie, gm. Koronowo, – uchwała nr XLIII/348/17 Rady Miejskiej w Koronowie z dnia 30 marca 2017 r. w sprawie uchwalenia miejscowego planu zagospodarowania przestrzennego dla terenu położonego przy ulicy Pomianowskiego w Koronowie, – uchwała nr XLIII/347/17 Rady Miejskiej w Koronowie z dnia 30 marca 2017 r. w sprawie uchwalenia miejscowego planu zagospodarowania przestrzennego dla terenu „Samociążek” położonego w Samociążku, gm. Koronowo, – uchwała nr XLIII/350/17 Rady Miejskiej w Koronowie z dnia 30 marca 2017 r. w sprawie uchwalenia miejscowego planu zagospodarowania przestrzennego terenu położonego przy ulicy Nowodworskiej w Koronowie, gm. Koronowo, – uchwała nr XLIV/359/17 Rady Miejskiej w Koronowie z dnia 26 kwietnia 2017 r. w sprawie uchwalenia miejscowego planu zagospodarowania przestrzennego dla terenu położonego przy ulicy Witosa w Koronowie, gm. Koronowo, – uchwała nr XLVI/372/17 Rady Miejskiej w Koronowie z dnia 31 maja 2017 r. w sprawie miejscowego planu zagospodarowania przestrzennego dla terenu „Przy Torach” położonego w Koronowie, gmina Koronowo, – uchwała nr XLVI/373/17 Rady Miejskiej w Koronowie z dnia 31 maja 2017 r. w sprawie uchwalenia miejscowego planu zagospodarowania przestrzennego dla terenu położonego w Starym Dworze oraz Okolu, gm. Koronowo, – uchwała nr LV/468/17 Rady Miejskiej w Koronowie z dnia 29 listopada 2017 r. w sprawie uchwalenia miejscowego planu zagospodarowania przestrzennego dla terenu położonego pomiędzy ulicami Lipinki oraz Iwickowo, gm. Koronowo, – uchwała nr LXXVI/615/18 Rady Miejskiej w Koronowie z dnia 17 października 2018 r. w sprawie uchwalenia miejscowego planu zagospodarowania przestrzennego dla terenu „Plac Zwycięstwa” w Koronowie, gm. Koronowo, – uchwała nr LXXVI/619/18 Rady Miejskiej w Koronowie z dnia 17 października 2018 r. w sprawie uchwalenia miejscowego planu zagospodarowania przestrzennego dla terenu położonego przy ulicy Szosa Kotomierska w Koronowie, – uchwała nr V/42/19 Rady Miejskiej w Koronowie z dnia 11 lutego 2019 r. w sprawie uchwalenia miejscowego planu zagospodarowania przestrzennego „Trzyczyn nad Brdą II” dla terenu położonego w Trzyczynie, gm. Koronowo, – uchwała nr XVI/138/19 Rady Miejskiej w Koronowie z dnia 31 października 2019 r. w sprawie miejscowego planu zagospodarowania przestrzennego dla terenu położonego we Wtelnie przy ulicy Kwiatowej, gm. Koronowo, 		X
Ramowe studium uwarunkowań i kierunków zagospodarowania przestrzennego związku metropolitalnego	X	
Decyzje o warunkach zabudowy i zagospodarowania terenu		X
Decyzje o ustaleniu lokalizacji inwestycji celu publicznego		X
Pozwolenia na budowę w zakresie gospodarki wodnej	X	
Zgłoszenia budowy, budowli oraz obiektów liniowych w zakresie gospodarki wodnej	X	

Wieloletnie plany rozwoju i modernizacji urządzeń wodociągowych i urządzeń kanalizacyjnych, o których mowa w art. 21 ust. 1 ustawy z dnia 7 czerwca 2001 r. o zbiorowym zaopatrzeniu w wodę i zbiorowym odprowadzaniu ścieków;	X	
Pogromy funkcjonalno-użytkowe, o których mowa w art. 31 ust. 2 ustawy z dnia 29 stycznia 2004 r. – Prawo zamówień publicznych (t.j. Dz. U. z 2020 r. poz. 288 z późn. zm.)	X	



Uzasadnienie

1. Przedmiot regulacji i podstawy prawne

Zgodnie z art. 565 ust. 2 ustawy z dnia 20 lipca 2017 r. Prawo wodne (t.j. Dz. U. z 2020 poz. 310 ze zm.), zwanego dalej „Prawem wodnym”, dotychczasowe akty prawa miejscowego wydane na podstawie art. 43 ust. 2a ustawy z dnia 18 lipca 2001 r. - Prawo wodne (t.j. Dz. U. z 2017 r. poz. 1121) zachowują moc nie dłużej niż do dnia 31 grudnia 2020 r. i mogą być zmieniane. Wynika z tego iż uchwała nr XXV/453/16 Sejmiku Województwa Kujawsko-Pomorskiego z dnia 28 października 2016 r. w sprawie wyznaczenia aglomeracji Koronowo (Dz. Urz. Województwa Kujawsko-Pomorskiego poz. 3793) zachowuje moc nie dłużej niż do dnia 31 grudnia 2020 r. i może być zmieniona.

W związku z wejściem w życie ustawy z dnia 20 lipca 2017 r. Prawo wodne (t.j. Dz. U. z 2020 poz. 310 ze zm.) kompetencje w zakresie wyznaczania, zmiany lub likwidacji obszarów i granic aglomeracji przejęły samorządy gminne.

W myśl art. 87 ust. 1, 2 i 3 ww. ustawy, wyznaczanie aglomeracji następuje w drodze uchwały rady gminy będącej aktem prawa miejscowego.

2. Konsultacje wymagane przepisami prawa

Na podstawie art. 87 ust. 1 i 4 ustawy z dnia 20 lipca 2017 r. Prawo wodne (t.j. Dz. U. z 2020 r. poz. 310 ze zm.) oraz art. 18 ust. 2 pkt 15 ustawy z dnia 8 marca 1990 r. o samorządzie gminnym (t.j. Dz. U. z 2020 poz. 713 ze zm.) gminy zainteresowane wyznaczaniem aglomeracji przygotowują projekt uchwały wyznaczającej aglomerację, który podlega uzgodnieniu przez wójta, burmistrza lub prezydenta miasta z Państwowym Gospodarstwem Wodnym Wody Polskie, a w zakresie obszarów objętych przynajmniej jedną formą ochrony z właściwym regionalnym dyrektorem ochrony środowiska.

Pismem z dnia 12 listopada 2020 r. znak: ROŚKZE.611.1.2020 wystąpiono do Państwowego Gospodarstwa Wodnego Wody Polskie, Dyrektora Zarządu Zlewni Wód Polskich w Chojnicach z wnioskiem o uzgodnienie projektu uchwały wyznaczenia obszaru i granicy Aglomeracji Koronowo (wraz z załącznikami).

Po zapoznaniu się z przedłożoną dokumentacją Dyrektor Zarządu Zlewni Wód Polskich w Chojnicach, Państwowego Gospodarstwa Wodnego Wody Polskie, postanowieniem z dnia 23 listopada 2020 r., znak: GD.ZZŚ.1.417.24.2020.MK uzgodnił projekt uchwały w sprawie wyznaczenia obszaru i granicy Aglomeracji Koronowo (wraz z załącznikiem).

Pismem z dnia 12 listopada 2020 r. wystąpiono do Regionalnego Dyrektora Ochrony Środowiska w Bydgoszczy z wnioskiem o uzgodnienie projektu uchwały wyznaczenia obszaru i granicy Aglomeracji Koronowo (wraz z załącznikami).

Po zapoznaniu się z przedłożoną dokumentacją Regionalny Dyrektor Ochrony Środowiska w Bydgoszczy, postanowieniem z dnia 19 listopada 2020, znak: WOP.070.66.2020.RS uzgodnił projekt uchwały w sprawie wyznaczenia obszaru i granicy Aglomeracji Koronowo (wraz z załącznikiem) w zakresie ochrony przyrody i obszarów Natura 2000.

3. Uzasadnienie merytoryczne

Zgodnie z art. 86 ust. 1 z dnia 20 lipca 2017 r. Prawo Wodne (j.t. Dz.U. z 2020 r. poz. 310 ze zm.), aglomeracje o równoważnej liczbie mieszkańców powyżej 2000 powinny posiadać wyposażenie w systemy kanalizacji zbiorczej dla ścieków komunalnych. Natomiast art. 87 ust. 1 i 2 ww. ustawy stanowi, iż aglomeracje wyznacza, w drodze uchwały będącej aktem prawa miejscowego, rada gminy.

W myśl art. 87 ust. 4 ustawy Prawo wodne wyznaczenie aglomeracji o których mowa powyżej, następuje po uzgodnieniu przez wójta, burmistrza lub prezydenta miasta z właściwym regionalnym dyrektorem ochrony środowiska w zakresie obszarów objętych przynajmniej jedną formą ochrony przyrody, o której mowa w art. 6 ustawy z 16 kwietnia 2004 r. o ochronie przyrody, lub obszarów mających znaczenie dla Wspólnoty znajdujących się na liście, o której mowa w art. 27 ust. 1 tej ustawy.

Wyznaczone obszary i granice aglomeracji Koronowo zostały uzgodnione z Dyrektorem Zarządu Zlewni w Chojnicach Państwowego Gospodarstwa Wodnego Wody Polskie postanowieniem z dnia 23 listopada 2020 znak: GD.ZZŚ.1.417.24.2020.MK oraz z Regionalnym Dyrektorem Ochrony Środowiska w Bydgoszczy postanowieniem z dnia 19 listopada 2020 znak: WOP.070.66.2020.RS .

4.Ocena skutków regulacji

Uchwała nie powoduje żadnych skutków finansowych dla budżetu Gminy Koronowo.

Dokument podpisany bezpiecznym podpisem elektronicznym

Podpis: Signature-1805744083

Imię: Katarzyna

Nazwisko: Szulta-Romaniuk

Instytucja: Gmina Koronowo

Miejscowość: Koronowo

Województwo: kujawsko-pomorskie

Kraj: PL

Data podpisu: 23 grudnia 2020 r.

Zakres podpisu: Cały dokument