

**UCHWAŁA NR LV/468/17
RADY MIEJSKIEJ W KORONOWIE**

z dnia 29 listopada 2017 r.

**w sprawie uchwalenia miejscowego planu zagospodarowania przestrzennego dla terenu położonego
pomiędzy ulicami Lipinki oraz Iwickowo w Koronowie, gm. Koronowo.**

Na podstawie Na podstawie art. 18 ust. 2 pkt 5 ustawy z dnia 8 marca 1990 r. o samorządzie gminnym (Dz. U. z 2017 r. poz. 1875), oraz art. 20 ust. 1 ustawy z dnia 27 marca 2003 r. o planowaniu i zagospodarowaniu przestrzennym (Dz. U. z 2017 r. poz. 1073 ze zm.), uchwała się, co następuje:

**Rozdział 1
Przepisy ogólne**

§ 1. 1. Po stwierdzeniu, że plan miejscowy nie narusza ustaleń studium uwarunkowań i kierunków zagospodarowania przestrzennego miasta i gminy Koronowo uchwalonego uchwałą nr XXXIX/440/09 Rady Miejskiej w Koronowie z dnia 30 września 2009 r., uchwała się miejscowy plan zagospodarowania przestrzennego dla terenu położonego pomiędzy ulicami Lipinki oraz Iwickowo w Koronowie, gm. Koronowo, zwany dalej planem, w granicach określonych uchwałą nr XL/315/17 Rady Miejskiej w Koronowie z dnia 23 stycznia 2017 r. w sprawie przystąpienia do sporządzenia miejscowego planu zagospodarowania przestrzennego dla terenu położonego pomiędzy ulicami Lipinki oraz Iwickowo w Koronowie, gm. Koronowo.

2. Integralną część uchwały stanowi rysunek planu w skali 1:2000, jako załącznik nr 1 do uchwały.

3. Rozstrzygnięcie o sposobie rozpatrzenia uwag do projektu planu stanowi załącznik nr 2 do niniejszej uchwały.

4. Rozstrzygnięcie o sposobie realizacji, zapisanych w planie, inwestycji z zakresu infrastruktury technicznej, które należą do zadań własnych gminy oraz o zasadach ich finansowania, zgodnie z przepisami o finansach publicznych stanowi załącznik nr 3 do niniejszej uchwały.

§ 2. 1. Uchwała ustanawia obowiązujące na terenie objętym planem przepisy prawa miejscowego dotyczące przeznaczenia i sposobu zagospodarowania poszczególnych terenów oraz określa konieczne dla osiągnięcia zamierzonych celów nakazy, zakazy, dopuszczenia i ograniczenia.

2. Przepisy prawne niniejszej uchwały nie mogą być stosowane wybiórczo oraz w oderwaniu od ustaleń rysunku stanowiącego załącznik nr 1 do uchwały.

§ 3. W realizacji planu, oprócz ustaleń zawartych w niniejszej uchwale, mają zastosowanie przepisy odrębne wraz z aktami wykonawczymi.

§ 4. Każdy teren wydzielony liniami rozgraniczającymi tereny o różnym przeznaczeniu lub różnych zasadach zagospodarowania określony jest symbolem, składającym się kolejno z pomocniczego numeru terenu oraz liter zgodnie z oznaczeniami rysunku planu miejscowego stanowiącego załącznik nr 1 do niniejszej uchwały.

§ 5. 1. Na rysunku planu obowiązującymi ustaleniami są następujące oznaczenia graficzne:

- 1) granica obszaru, objętego planem;
- 2) maksymalne nieprzekraczalne linie zabudowy;
- 3) linie rozgraniczające tereny o różnym przeznaczeniu lub różnych zasadach zagospodarowania;
- 4) pas technologiczny linii elektroenergetycznej 15 kV;
- 5) wymiary;
- 6) symbole identyfikujące tereny o różnym przeznaczeniu lub różnych zasadach zagospodarowania:
 - a) U/MN – tereny zabudowy usługowo-mieszaniowej,
 - b) R – tereny rolnicze,
 - c) P/U – tereny obiektów produkcyjnych, składów i magazynów oraz zabudowy usługowej,

- d) KDL – tereny komunikacji – droga publiczna klasy lokalnej,
- e) KDD – tereny komunikacji – droga publiczna klasy dojazdowej,
- f) KDW – tereny komunikacji – droga wewnętrzna.

2. Ilekroć w niniejszej uchwale jest mowa o:

- 1) planie – należy przez to rozumieć miejscowy plan zagospodarowania przestrzennego określony w §1.1. niniejszej uchwały;
- 2) przepisach odrębnych – należy przez to rozumieć przepisy ustaw wraz z aktami wykonawczymi oraz akty prawa stanowionego przez organy samorządu województwa i wojewodę;
- 3) terenie – należy przez to rozumieć teren wyznaczony na rysunku planu liniami rozgraniczającymi tereny o różnym przeznaczeniu lub różnych zasadach zagospodarowania;
- 4) obiektach i urządzeniach infrastruktury technicznej – rozumie się przez to obiekty i urządzenia służące do odprowadzania ścieków, gromadzenia i odprowadzania wód opadowych i systemów drenażowych, zaopatrzenia w wodę; dostarczania ciepła, energii elektrycznej, gazu, umożliwiające wymianę informacji, transportu zbiorowego, utrzymania ulic, dróg i zieleni urządzonej i inne obiekty techniczne niezbędne dla prawidłowego zaspokajania potrzeb użytkowników;
- 5) maksymalnej nieprzekraczalnej linii zabudowy – należy przez to rozumieć linię na rysunku planu, wyznaczającą granicę części wewnętrznej terenu, której nie może przekroczyć żadna nadziemna część budynków na tym terenie, z wyłączeniem okapów i gzymsów o wysięgu do 0,8 m, oraz balkonów, galerii, tarasów, schodów zewnętrznych, pochylni i ramp o wysięgu do 1,3 m;
- 6) zieleni izolacyjnej – należy przez to rozumieć pas zieleni o szerokości terenu minimum 1,5 m, pełniący funkcje ochronne, ograniczające rozprzestrzenianie się zanieczyszczeń i hałasu, występujący w formie zwartych, zróżnicowanych nasadzeń drzew i krzewów o całorocznej vegetacji;
- 7) pasie technologicznym linii elektroenergetycznej – należy przez to rozumieć obszar wyznaczony na rysunku planu, przeznaczony pod realizację inwestycji celu publicznego związanego z budową, rozbudową, przebudową, nadbudową, odbudową i remontem lub utrzymaniem linii elektroenergetycznej, z ograniczeniami w zabudowie i zagospodarowaniu terenu, wynikającymi z przepisów planu oraz przepisów odrębnych;
- 8) zieleni wysokiej – należy przez to rozumieć zadrzewienia, zakrzewienia i roślinność o wysokości powyżej 4,0 m n.p.t.

Rozdział 2

Ogólne zasady zagospodarowania obowiązujące na terenie objętym planem

§ 6. 1. Ustalenia ogólne obowiązują dla wszystkich terenów w granicach obszaru objętego planem, o ile ustalenia szczegółowe nie stanowią inaczej.

2. Przeznaczenie terenów oraz linie rozgraniczające tereny o różnym przeznaczeniu lub różnych zasadach zagospodarowania: według ustaleń szczegółowych.

3. Zasady ochrony i kształtowania ładu przestrzennego: według ustaleń szczegółowych.

4. Zasady ochrony środowiska, przyrody i krajobrazu oraz kształtowania krajobrazu:

- 1) obowiązuje zagospodarowanie terenu prowadzące do utrzymania i ochrony wartości przyrodniczych i różnorodności form krajobrazowych, zakres prac ziemnych podczas realizacji ustaleń planu winien sankcjonować w stopniu maksymalnym istniejące ukształtowanie terenu;
- 2) zakaz zmiany stosunków wody w gruncie, a zwłaszcza kierunku odpływu znajdującej się na nim wody opadowej – ze szkodą dla gruntów sąsiednich, a także odprowadzenia wód oraz ścieków na grunty sąsiednie, zgodnie z przepisami odrębnymi;
- 3) dopuszczalne poziomy natężenia pola elektrycznego, pola magnetycznego oraz wartość progowa poziomu hałasu według przeznaczenia terenu – zgodnie z przepisami odrębnymi.

5. Zasady ochrony dziedzictwa kulturowego i zabytków w tym krajobrazów kulturowych oraz dóbr kultury współczesnej: należy stosować wymogi przepisów odrębnych.

6. Wymagania wynikające z potrzeb kształtowania przestrzeni publicznych: w granicach planu wyznacza się tereny dróg publicznych, dla których obowiązują zapisy zawarte w ustaleniach szczegółowych.

7. Zasady kształtowania zabudowy oraz wskaźniki zagospodarowania terenu, maksymalna i minimalna intensywność zabudowy jako wskaźnik powierzchni całkowitej zabudowy w odniesieniu do powierzchni działki budowlanej, minimalny udział procentowy powierzchni biologicznie czynnej w odniesieniu do powierzchni działki budowlanej, maksymalna wysokość zabudowy, minimalna liczba miejsc do parkowania w tym miejsca przeznaczone na parkowanie pojazdów zaopatrzonych w kartę parkingową i sposób ich realizacji oraz linie zabudowy i gabaryty obiektów: według ustaleń szczegółowych.

8. Granice i sposoby zagospodarowania terenów lub obiektów podlegających ochronie, na podstawie odrębnych przepisów, terenów górniczych, a także obszarów szczególnego zagrożenia powodzią, obszarów osuwania się mas ziemnych, krajobrazów priorytetowych określonych w audycie krajobrazowym oraz w planach zagospodarowania przestrzennego województwa:

- 1) granice i sposoby zagospodarowania terenów lub obiektów podlegających ochronie na podstawie przepisów o ochronie przyrody - nie występują;
- 2) granice i sposoby zagospodarowania terenów leśnych, podlegających ochronie na podstawie przepisów o lasach - nie występują;
- 3) granice i sposoby zagospodarowania terenów wód powierzchniowych podlegających ochronie na podstawie przepisów odrębnych dotyczących ochrony wód – teren objęty planem w całości położony jest na obszarze Głównego Zbiornika Wód Podziemnych nr 132 – objętego ochroną na podstawie przepisów odrębnych;
- 4) tereny górnicze - nie występują;
- 5) udokumentowane złoża kopalin - nie występują;
- 6) obszary szczególnego zagrożenia powodzią - nie występują;
- 7) obszary osuwania się mas ziemnych - nie występują;
- 8) krajobrazy priorytetowe określone w audycie krajobrazowym oraz w planach zagospodarowania przestrzennego województwa – dla obszaru województwa nie sporządzono audytu krajobrazowego, krajobrazy priorytetowe nie występują w planie zagospodarowania przestrzennego województwa.

9. Szczegółowe zasady i warunki scalania i podziału nieruchomości objętych planem miejscowym: nie wyznacza się terenów wymagających przeprowadzenia procedury scalenia i podziału.

10. Szczególne warunki zagospodarowania terenów oraz ograniczenia w ich użytkowaniu, w tym zakaz zabudowy:

- 1) ustala się przebieg pasa technologicznego linii elektroenergetycznej o szerokościach 10,0 m, po 5,0 m po obu stronach osi linii 15 kV;
- 2) w pasie technologicznym linii elektroenergetycznej obowiązują następujące zasady:
 - a) zakaz budowy, rozbudowy i przebudowy obiektów budowlanych z pomieszczeniami przeznaczonymi na pobyt ludzi;
 - b) zakaz lokalizowania budowli z wyłączeniem sieci, przyłączy i urządzeń infrastruktury technicznej;
 - c) zakaz tworzenia hałd i nasypów;
 - d) zakaz nasadzeń i utrzymywania zieleni wysokiej.
- 3) w przypadku przebudowy lub likwidacji linii elektroenergetycznej ograniczenia związane z pasem technologicznym staną się nieaktualne.

11. Zasady modernizacji, rozbudowy i budowy systemów komunikacji i infrastruktury technicznej:

- 1) występujące sieci uzbrojenia technicznego, podlegają zachowaniu i wkomponowaniu w przewidywane zagospodarowanie danego terenu;
- 2) w przypadku lokalizacji uzbrojenia technicznego (sieci i przyłącza) w terenach prywatnych obowiązuje nakaz udostępniania go do celów rozbudowy sieci, eksploatacji, konserwacji i w razie awarii;

- 3) dopuszcza się budowę, rozbudowę i przebudowę obiektów i urządzeń infrastruktury technicznej z zachowaniem przepisów odrębnych;
- 4) dopuszcza się budowę, przebudowę i rozbudowę urządzeń melioracji szczegółowej zgodnie z przepisami odrębnymi;
- 5) zasady obsługi w zakresie zaopatrzenia w wodę:
 - a) z istniejącej i projektowanej gminnej sieci wodociągowej uzbrojonej w zasuwę i hydranty przeciwpożarowe w ilości zgodnej z przepisami odrębnymi,
 - b) dopuszcza się budowę ujęć własnych z zachowaniem przepisów odrębnych;
- 6) zasady obsługi w zakresie kanalizacji sanitarnej:
 - a) odprowadzenie ścieków sanitarnych do istniejącej i projektowanej gminnej sieci kanalizacji sanitarnej,
 - b) do czasu realizacji kanalizacji sanitarnej dopuszcza się tymczasowo gromadzenie ścieków w szczelnych zbiornikach bezodpływowych na nieczystości płynne usytuowanych na działkach lub indywidualne oczyszczalnie ścieków z zachowaniem przepisów odrębnych;
- 7) zasady obsługi w zakresie kanalizacji deszczowej:
 - a) odprowadzenie wód opadowych i roztopowych do gruntu zgodnie z przepisami odrębnymi,
 - b) dopuszcza się budowę kanalizacji deszczowej;
- 8) zasady obsługi w zakresie zaopatrzenia w energię ciepłą: z wykorzystaniem indywidualnych urządzeń zasilanych gazem, energią elektryczną lub innych paliw i technologii, w tym pochodzących ze źródeł energii odnawialnej, z wyłączeniem lokalizacji elektrowni wiatrowych, z zachowaniem przepisów odrębnych;
- 9) zasady obsługi w zakresie zaopatrzenia w energię elektryczną:
 - a) zasilanie z istniejących i projektowanych linii kablowych,
 - b) złącza energetyczne lokalizować w linii ogrodzenia na terenie działki budowlanej,
 - c) dopuszcza się budowę stacji transformatorowych,
 - d) w granicach obszaru objętego planem przebiega linia energetyczna średniego napięcia, dopuszcza się przebudowę lub skablowanie linii z zachowaniem przepisów odrębnych,
 - e) przebieg pasa technologicznego linii elektroenergetycznej o szerokościach 10,0 m, po 5,0 m po obu stronach osi linii 15 kV;
- 6) zasady zaopatrzenia w gaz:
 - a) zaopatrzenie w gaz z indywidualnych źródeł, z zachowaniem przepisów odrębnych,
 - b) dopuszcza się budowę sieci gazowej, z zachowaniem przepisów odrębnych;
- 7) zasady obsługi w zakresie telekomunikacji: dopuszcza się budowę i rozbudowę sieci telekomunikacyjnych, z zachowaniem wymogów przepisów odrębnych;
- 8) zasady obsługi w zakresie gospodarki odpadami: gromadzenie odpadów stałych w zamykanych, przenośnych pojemnikach do czasowego gromadzenia tych odpadów, w ilości dostosowanej do potrzeb, zlokalizowanych z zachowaniem estetyki i izolacji, z zapewnieniem odpowiedniego dostępu dla ich wywozu, z zachowaniem przepisów odrębnych;
- 9) obsługa komunikacyjna zgodnie z ustaleniami szczegółowymi.

12. Sposób i termin tymczasowego zagospodarowania, urządzania i użytkowania terenów: do czasu realizacji ustaleń planu dopuszcza się użytkowanie terenów na dotychczas obowiązujących zasadach.

13. Ustala się wysokość stawki procentowej służącej naliczeniu opłaty z tytułu wzrostu wartości nieruchomości:

- 1) dla terenów U/MN – 30 %;
- 2) dla terenów P/U – 30 %;
- 3) dla terenów R – 1 %;

- 4) dla terenów KDL – 1%;
- 5) dla terenów KDD – 1%;
- 6) dla terenów KDW – 1%.

Rozdział 3

Szczegółowe zasady zagospodarowania obowiązujące na terenie objętym planem

§ 7. 1. Przeznaczenie terenu: teren oznaczony symbolem 12U/MN przeznaczają się na tereny zabudowy usługowo-mieszkaniowej, określony liniami rozgraniczającymi tereny o różnym przeznaczeniu lub różnych zasadach zagospodarowania na rysunku planu, stanowiącym załącznik nr 1 do niniejszej uchwały.

2. Zasady ochrony i kształtowania ładu przestrzennego:

- 1) nakaz wprowadzenia pasa zieleni izolacyjnej wzdłuż granic z terenami o innej funkcji podstawowej z wyłączeniem dróg;
- 2) zakaz lokalizacji przedsięwzięć mogących potencjalnie i zawsze znacząco oddziaływać na środowisko, zgodnie z przepisami odrębnymi, z wyłączeniem inwestycji celu publicznego z zakresu łączności publicznej.

3. Zasady kształtowania zabudowy oraz wskaźniki zagospodarowania terenu, maksymalna i minimalna intensywność zabudowy jako wskaźnik powierzchni całkowitej zabudowy w odniesieniu do powierzchni działki budowlanej, minimalny udział procentowy powierzchni biologicznie czynnej w odniesieniu do powierzchni działki budowlanej, maksymalna wysokość zabudowy, minimalna liczba miejsc do parkowania w tym miejsca przeznaczone na parkowanie pojazdów zaopatrzonych w kartę parkingową i sposób ich realizacji oraz linie zabudowy i gabaryty obiektów:

- 1) na poszczególnych działkach budowlanych dopuszcza się lokalizację jednego wolno stojącego budynku mieszkalnego:
 - a) wysokość zabudowy do kalenicy nie może przekroczyć 10,0 m., maksymalnie dwie kondygnacje nadziemne - w tym poddasze użytkowe, dopuszcza się podpiwniczenie,
 - b) dachy jedno, dwu lub wielopołaciowe o nachyleniu połaci od 1° do 45°;
- 2) na poszczególnych działkach budowlanych dopuszcza się lokalizację zabudowy gospodarczej, garażowej bądź gospodarczo-garażowej wolno stojącej lub zespolonej z budynkiem mieszkalnym:
 - a) wysokość zabudowy do kalenicy nie może przekroczyć 6,0 m, jedna kondygnacja nadziemna,
 - b) dachy jedno, dwu lub wielopołaciowe o nachyleniu połaci od 1° do 45°;
- 3) na poszczególnych działkach budowlanych dopuszcza się lokalizację zabudowy usługowej wolno stojącej lub zespolonej z innymi budynkami:
 - a) wysokość zabudowy do 8,0 m, jedna kondygnacja nadziemna,
 - b) dachy jedno, dwu lub wielopołaciowe o nachyleniu połaci od 1° do 45°;
- 4) funkcje mogą występować wspólnie lub funkcja usługowa może występować samodzielnie, minimalny udział funkcji usługowej - 60% sumy powierzchni całkowitej zabudowy;
- 5) wskaźnik intensywności zabudowy: minimum 0,05 maksymalnie 1,8;
- 6) obowiązujący kierunek głównych kalenic dachów: w układzie równoległym lub prostopadłym do frontu działki;
- 7) wymagany udział powierzchni biologicznie czynnej: minimum 40% powierzchni działki budowlanej pozostawić ekologicznie czynnej, niezabudowanej i nieutwardzonej;
- 8) obszar przeznaczony pod zabudowę, dojścia, dojazdy, miejsca postojowe, utwardzone nawierzchnie nie powinien przekraczać 60% powierzchni terenu lub działki;
- 9) w granicach działki należy przewidzieć minimum 2 miejsca parkingowe dla jednego mieszkania oraz minimum jedno miejsce parkingowe na każde 100 m² powierzchni obiektów usługowych, realizowane jako stanowiska odkryte;
- 10) miejsca przeznaczone na parkowanie pojazdów zaopatrzonych w kartę parkingową i sposób ich realizacji: z zachowaniem przepisów odrębnych;

11) minimalna powierzchnia nowo wydzielonej działki budowlanej – 2000 m², w przypadku działek narożnych dopuszcza się odstępstwo do 20%;

4. Zasady modernizacji, rozbudowy i budowy systemów komunikacji i infrastruktury technicznej:

- 1) obsługa komunikacyjna: poprzez drogę publiczną klasy lokalnej 3KDL oraz drogę wewnętrzną 11KDW – zgodnie z rysunkiem planu;
- 2) dopuszcza się budowę, rozbudowę, przebudowę i wymianę obiektów i urządzeń infrastruktury technicznej.

§ 8. 1. Przeznaczenie terenów: tereny oznaczone symbolami 5P/U, 10P/U i 13P/U przeznacza się na tereny obiektów produkcyjnych, składów i magazynów oraz zabudowy usługowej, określone liniami rozgraniczającymi tereny o różnym przeznaczeniu lub różnych zasadach zagospodarowania na rysunku planu, stanowiącym załącznik nr 1 do niniejszej uchwały.

2. Zasady ochrony i kształtowania ładu przestrzennego:

- 1) od strony dróg obowiązuje zakaz budowy ogrodzeń pełnych oraz ogrodzeń z prefabrykowanych elementów betonowych – ze wskazaniem obsadzenia zielenią;
- 2) wymagane sytuowanie nowych budynków zgodnie z maksymalnymi nieprzekraczalnymi liniami zabudowy;
- 3) nakaz wprowadzenia pasa zieleni izolacyjnej wzdłuż granic z terenami o innej funkcji podstawowej z wyłączeniem dróg;
- 4) dopuszcza się zabudowę przy granicy z działkami sąsiednimi wewnątrz terenu o takim samym przeznaczeniu i zasadach zagospodarowania;
- 5) zakaz lokalizacji przedsięwzięć mogących zawsze znacząco oddziaływać na środowisko, zgodnie z przepisami odrębnymi, z wyłączeniem inwestycji celu publicznego z zakresu łączności publicznej;
- 6) zakaz lokalizacji budynków nie związanych z funkcją terenu, w tym budynków związanych z produkcją rolną.

3. Zasady kształtowania zabudowy oraz wskaźniki zagospodarowania terenu, maksymalna i minimalna intensywność zabudowy jako wskaźnik powierzchni całkowitej zabudowy w odniesieniu do powierzchni działki budowlanej, minimalny udział procentowy powierzchni biologicznie czynnej w odniesieniu do powierzchni działki budowlanej, maksymalna wysokość zabudowy, minimalna liczba miejsc do parkowania w tym miejsca przeznaczone na parkowanie pojazdów zaopatrzonych w kartę parkingową i sposób ich realizacji oraz linie zabudowy i gabaryty obiektów:

- 1) dopuszcza się lokalizację budynków wolno stojących, do trzech kondygnacji nadziemnych;
- 2) wysokość zabudowy do kalenicy nie może przekroczyć 20,0 m.;
- 3) dachy jedno, dwu lub wielopołaciowe o nachyleniu połaci od 1° do 45°;
- 4) wskaźnik intensywności zabudowy: minimum 0,05 maksymalnie 2,0;
- 5) wymagany udział powierzchni biologicznie czynnej: minimum 30% powierzchni działki budowlanej pozostawić ekologicznie czynnej, niezabudowanej i nieutwardzonej;
- 6) obszar przeznaczony pod zabudowę, dojścia, dojazdy, miejsca postojowe, utwardzone nawierzchnie nie powinien przekraczać 70% powierzchni działki lub terenu;
- 7) w granicach działki należy przewidzieć minimum jedno miejsce parkingowe na każde 100 m² powierzchni obiektów produkcyjnych lub usługowych;
- 8) miejsca przeznaczone na parkowanie pojazdów zaopatrzonych w kartę parkingową i sposób ich realizacji: z zachowaniem przepisów odrębnych;
- 9) minimalna powierzchnia nowo wydzielonej działki budowlanej – 4000 m².

4. Zasady modernizacji, rozbudowy i budowy systemów komunikacji i infrastruktury technicznej:

- 1) obsługa komunikacyjna: poprzez drogę publiczną klasy lokalnej 3KDL oraz z drogi wewnętrzne 4KDW i 7KDW – zgodnie z rysunkiem planu;
- 2) dopuszcza się budowę, rozbudowę, przebudowę i wymianę obiektów i urządzeń infrastruktury technicznej;

§ 9. 1. Przeznaczenie terenów: tereny oznaczone symbolami **2R**, **6R** i **9R** przeznacza się na tereny rolnicze, określone liniami rozgraniczającymi tereny o różnym przeznaczeniu lub różnych zasadach zagospodarowania na rysunku planu, stanowiącym załącznik nr 1 do niniejszej uchwały.

2. Zasady ochrony i kształtowania ładu przestrzennego:

- 1) dopuszcza się wyłącznie rolnicze użytkowanie terenu;
- 2) zakaz lokalizacji przedsięwzięć mogących potencjalnie i zawsze znacząco oddziaływać na środowisko, zgodnie z przepisami odrębnymi, z wyłączeniem inwestycji celu publicznego z zakresu łączności publicznej.

3. Zasady kształtowania zabudowy oraz wskaźniki zagospodarowania terenu, maksymalna i minimalna intensywność zabudowy jako wskaźnik powierzchni całkowitej zabudowy w odniesieniu do powierzchni działki budowlanej, minimalny udział procentowy powierzchni biologicznie czynnej w odniesieniu do powierzchni działki budowlanej, maksymalna wysokość zabudowy, minimalna liczba miejsc do parkowania w tym miejsca przeznaczone na parkowanie pojazdów zaopatrzonych w kartę parkingową i sposób ich realizacji oraz linie zabudowy i gabaryty obiektów: nie dotyczy.

4. Zasady modernizacji, rozbudowy i budowy systemów komunikacji i infrastruktury technicznej:

- 1) obsługa komunikacyjna: poprzez drogi publiczne klasy lokalnej 1KDL, drogę publiczną klasy dojazdowej 8KDD oraz z drogi wewnętrzne 4KDW, 7KDW i 11KDW – zgodnie z rysunkiem planu;
- 2) dopuszcza się budowę, rozbudowę, przebudowę i wymianę obiektów i urządzeń infrastruktury technicznej.

§ 10. 1. Przeznaczenie terenów: tereny oznaczone symbolami **1KDL** i **3KDL** przeznacza się na tereny komunikacji - droga publiczna klasy lokalnej, określone liniami rozgraniczającymi tereny o różnym przeznaczeniu lub różnych zasadach zagospodarowania na rysunku planu, stanowiącym załącznik nr 1 do niniejszej uchwały.

2. Zasady ochrony i kształtowania ładu przestrzennego:

- 1) szerokość w liniach rozgraniczających – 15,0 m;
- 2) obowiązuje zakaz wznoszenia obiektów kubaturowych nie związanych z infrastrukturą techniczną.

3. Zasady kształtowania zabudowy oraz wskaźniki zagospodarowania terenu, maksymalna i minimalna intensywność zabudowy jako wskaźnik powierzchni całkowitej zabudowy w odniesieniu do powierzchni działki budowlanej, minimalny udział procentowy powierzchni biologicznie czynnej w odniesieniu do powierzchni działki budowlanej, maksymalna wysokość zabudowy, minimalna liczba miejsc do parkowania w tym miejsca przeznaczone na parkowanie pojazdów zaopatrzonych w kartę parkingową i sposób ich realizacji oraz linie zabudowy i gabaryty obiektów: nie dotyczy.

4. Zasady modernizacji, rozbudowy i budowy systemów komunikacji i infrastruktury technicznej: dopuszcza się budowę, rozbudowę, przebudowę i wymianę obiektów i urządzeń infrastruktury technicznej.

§ 11. 1. Przeznaczenie terenów: teren oznaczony symbolem **8KDD** przeznacza się na tereny komunikacji – droga publiczna klasy dojazdowej, określone liniami rozgraniczającymi tereny o różnym przeznaczeniu lub różnych zasadach zagospodarowania na rysunku planu, stanowiącym załącznik nr 1 do niniejszej uchwały.

2. Zasady ochrony i kształtowania ładu przestrzennego:

- 1) szerokość w liniach rozgraniczających – 12,0 m;
- 2) obowiązuje zakaz wznoszenia obiektów kubaturowych nie związanych z infrastrukturą techniczną.

3. Zasady kształtowania zabudowy oraz wskaźniki zagospodarowania terenu, maksymalna i minimalna intensywność zabudowy jako wskaźnik powierzchni całkowitej zabudowy w odniesieniu do powierzchni działki budowlanej, minimalny udział procentowy powierzchni biologicznie czynnej w odniesieniu do powierzchni działki budowlanej, maksymalna wysokość zabudowy, minimalna liczba miejsc do parkowania w tym miejsca przeznaczone na parkowanie pojazdów zaopatrzonych w kartę parkingową i sposób ich realizacji oraz linie zabudowy i gabaryty obiektów: nie dotyczy.

4. Zasady modernizacji, rozbudowy i budowy systemów komunikacji i infrastruktury technicznej: dopuszcza się budowę, rozbudowę, przebudowę i wymianę obiektów i urządzeń infrastruktury technicznej.

§ 12. 1. Przeznaczenie terenu: tereny oznaczone symbolami 4KDW, 7KDW i 11KDW przeznaczają się na tereny komunikacji - droga wewnętrzna, określone liniami rozgraniczającymi tereny o różnym przeznaczeniu lub różnych zasadach zagospodarowania na rysunku planu, stanowiącym załącznik nr 1 do niniejszej uchwały.

2. Zasady ochrony i kształtowania ładu przestrzennego:

1) szerokość w liniach rozgraniczających:

a) 4 KDW - 8,0 m,

b) 7 KDW i 11 KDW – 10,0 m;

2) obowiązuje zakaz wznoszenia obiektów kubaturowych nie związanych z infrastrukturą techniczną.

3. Zasady kształtowania zabudowy oraz wskaźniki zagospodarowania terenu, maksymalna i minimalna intensywność zabudowy jako wskaźnik powierzchni całkowitej zabudowy w odniesieniu do powierzchni działki budowlanej, minimalny udział procentowy powierzchni biologicznie czynnej w odniesieniu do powierzchni działki budowlanej, maksymalna wysokość zabudowy, minimalna liczba miejsc do parkowania w tym miejsca przeznaczone na parkowanie pojazdów zaopatrzonych w kartę parkingową i sposób ich realizacji oraz linie zabudowy i gabaryty obiektów: nie dotyczy.

4. Zasady modernizacji, rozbudowy i budowy systemów komunikacji i infrastruktury technicznej: dopuszcza się budowę, rozbudowę, przebudowę i wymianę obiektów i urządzeń infrastruktury technicznej.

Rozdział 4 Przepisy końcowe

§ 13. Wykonanie uchwały powierza się Burmistrzowi Koronowa.

§ 14. Uchwała podlega ogłoszeniu w Dzienniku Urzędowym Województwa Kujawsko – Pomorskiego oraz poprzez obwieszczenie na tablicy ogłoszeń oraz stronie internetowej Gminy Koronowo.

§ 15. Uchwała wchodzi w życie po upływie 14 dni od daty jej ogłoszenia w Dzienniku Urzędowym Województwa Kujawsko – Pomorskiego.



Przewodniczący Rady
Miejskiej w Koronowie

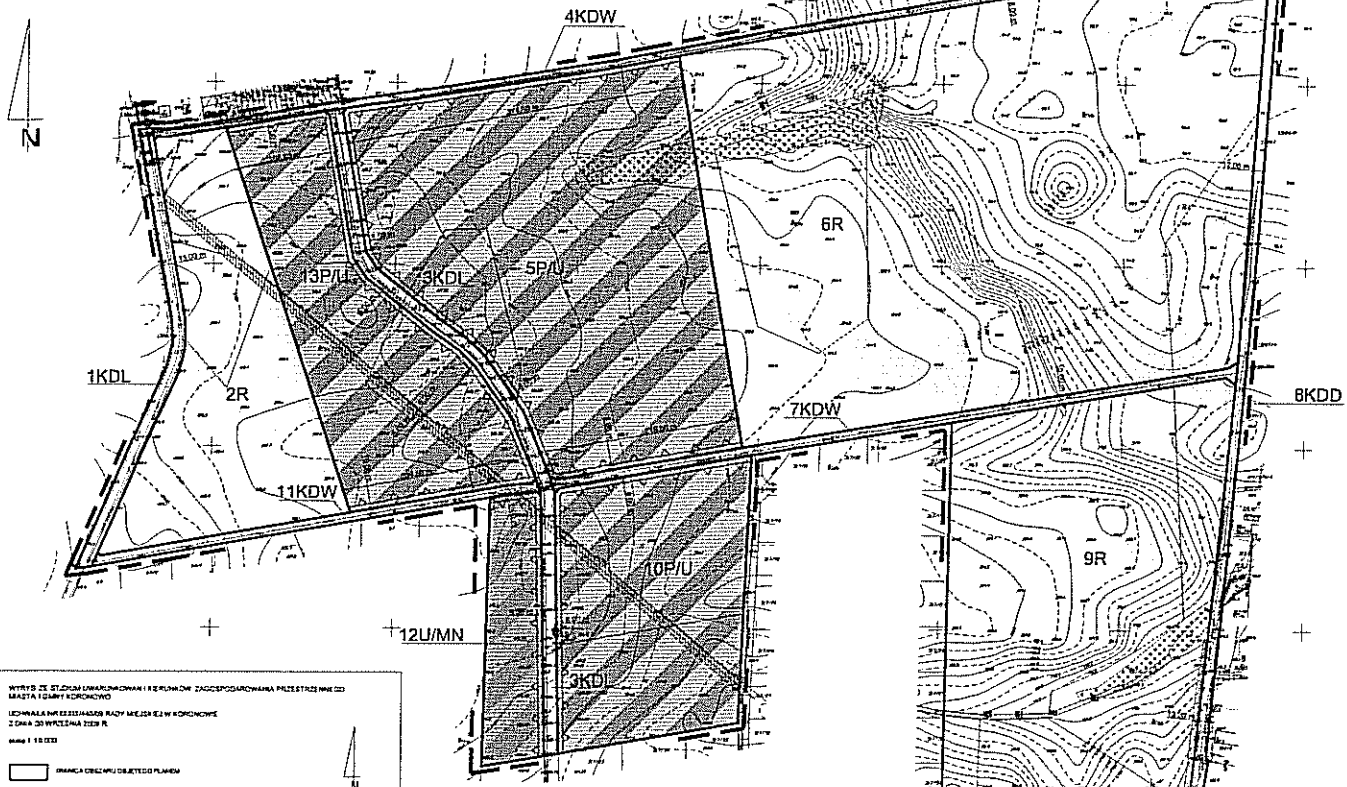

Włodzimierz Domek

MIEJSCOWY PLAN ZAGOSPODAROWANIA PRZESTRZENNEGO DLA TERENU POŁOŻONEGO POMIĘDZY ULICAMI LIPINKI ORAZ IWICKOWO W KORONOWIE, GM. KORONOWO

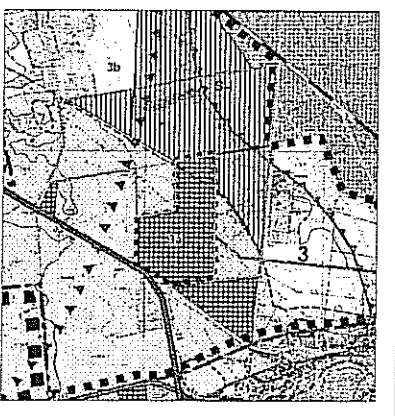
RYSunek PLANU SKALA 1:2000
0 20 40 60 80 100 120 140 160 180 200 m

ORGAN SPORZĄDZAJĄCY:
BURMISTRZ KORONOWA

ZALĄCZNIK NR 1
DO UCHWAŁY NR LV/485/17
RADY MIEJSKIEJ W KORONOWIE
Z DNIA 29 Kwiecień 2017 r.



WYRYS ZE SZCZEGÓLNYMI OZNAKOZENIAMI I SYMBOŁAMI ZAGOSPODAROWANIA PŁASZCZYZNY NIEZDŁUŻYLIWAJĄCYCH TERENÓW W MIASTIE I GMINIE KORONOWO
UCHWAŁA NR 485/17 RADY MIEJSKIEJ W KORONOWIE
Z DNIA 29 KWIECIEŃ 2017 R.
skala 1:10 000



LEGENDA	
	GRANICA OBIĘTU PLANU
	LINIE NIE TECHNICZNE
	LINIE TECHNICZNE
	LINIE TECHNICZNE 15 kV
	WODNOSTAN
	SYMBOLS OZNACZAJĄCE TERENY O RÓŻNYM PRZEZNACZENIU I KLASACH TERENÓW ZAGOSPODAROWANIA
	TERENY ZABUDOWY OSIEDLIWOCIOŚCI (WIELKOPŁACZKOWE)
	TERENY OBIĘTU PRZEMYSŁU I MAGAZYNÓW (SALIZABUDOWY OSIEDLIWOCIOŚCI)
	TERENY REKREACJI
	TERENY ADMINISTRACYJNE (DRUGA PUBLICZNA PŁASZCZYZNY)
	TERENY ADMINISTRACYJNE (DRUGA PUBLICZNA PŁASZCZYZNY)
	TERENY ADMINISTRACYJNE (DRUGA PUBLICZNA PŁASZCZYZNY)

Załącznik Nr 2 do Uchwały Nr LV/468/17
Rady Miejskiej w Koronowie
z dnia 29 listopada 2017 r.

w sprawie uchwalenia miejscowego planu zagospodarowania przestrzennego dla terenu położonego pomiędzy ulicami Lipinki oraz Iwickowo w Koronowie, gm. Koronowo.

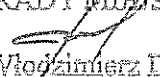
**ROZSTRZYGNIĘCIE
o sposobie rozpatrzenia uwag do projektu planu**

Projekt ww. planu wyłożony był do publicznego wglądu w dniach **od 5 września 2017 r. do 5 października 2017 r.** w siedzibie Urzędu Miejskiego w Koronowie ul. Plac Zwycięstwa 1, 86-010 Koronowo w godzinach pracy urzędu tj. poniedziałek, środa, czwartek 7:30 - 15:30, wtorek 7:30 - 17:00, piątek 7:30 - 14:00 pok. nr 12.

W dniu **19 września 2017 r.** o godz. 11.00 w siedzibie Urzędu Miejskiego w Koronowie odbyła się publiczna dyskusja nad przyjętymi w ww. projekcie mpzp rozwiązaniami w trakcie, której sporządzono wymagany przepisami protokół.

Dnia **20 października 2017 r.** minął termin składania uwag do ww. projektu.

Nie złożono uwag do projektu przedmiotowego planu, które mogły by być podstawą do rozstrzygnięcia i ewentualnego dokonania zmian w przedstawionym do uchwalenia projekcie planu miejscowego, w tym także w wyniku uwzględnienia uwag do projektu planu – czynności, o których mowa w art. 17, na podstawie art. 17 pkt. 12 i art. 19 ustawy z dnia 27 marca 2003 r. o planowaniu i zagospodarowaniu przestrzennym (Dz. U. z 2017 r. poz. 1073 ze zm.).

Przewodniczący
RADY MIEJSKIEJ

Włodzisław Domek

Załącznik Nr 3 do Uchwały Nr LV/468/17
Rady Miejskiej w Koronowie
z dnia 29 listopada 2017 r.

w sprawie uchwalenia miejscowego planu zagospodarowania przestrzennego dla terenu położonego pomiędzy ulicami Lipinki oraz Iwickowo w Koronowie, gm. Koronowo.

ROZSTRZYGNIĘCIE

o sposobie realizacji, zapisanych w planie, inwestycji z zakresu infrastruktury technicznej, które należą do zadań własnych gminy oraz o zasadach ich finansowania, zgodnie z przepisami o finansach publicznych

Na podstawie art. 20 ustawy z dnia 27 marca 2003 r. o planowaniu i zagospodarowaniu przestrzennym (Dz. U. z 2017 r. poz. 1073 ze zm.), określa się następujący sposób realizacji oraz zasady finansowania inwestycji z zakresu infrastruktury technicznej, które należą do zadań własnych gminy.

§ 1. Inwestycje z zakresu infrastruktury technicznej służące zaspokajaniu zbiorowych potrzeb mieszkańców stanowią, zgodnie z art. 7 ust. 1 ustawy z dnia 8 marca 1990 r. o samorządzie gminnym (Dz. U. z 2017 r. poz. 1875), zadania własne gminy.

§ 2. Opis sposobu realizacji inwestycji:

- 1) realizacja inwestycji będzie przebiegać zgodnie z obowiązującymi przepisami, w tym m.in. ustawą Prawo budowlane, ustawą o zamówieniach publicznych, o samorządzie gminnym, gospodarce komunalnej i o ochronie środowiska.
- 2) realizacja i finansowanie inwestycji w zakresie infrastruktury technicznej nie wyszczególnionych w § 1 jest przedmiotem umowy zainteresowanych stron.

§ 3. Finansowanie inwestycji z zakresu infrastruktury technicznej, które należą do zadań własnych gminy, ujętych w niniejszym planie podlega przepisom szczególnym, w tym m.in.: ustawie z dnia 27 sierpnia 2009 r. o finansach publicznych (Dz. U. z 2016 r. poz. 1870 ze zm.), ustawie z dnia 8 marca 1990 r. o samorządzie gminnym (Dz. U. z 2017 r. poz. 1875) oraz ustawie z dnia 29 stycznia 2004 r. Prawo zamówień publicznych (Dz.U. 2017 poz. 1579).

Przewodniczący
RADY MIEJSKIEJ
Włodzisław Domek

Uzasadnienie

w sprawie uchwalenia miejscowego planu zagospodarowania przestrzennego dla terenu położonego pomiędzy ulicami Lipinki oraz Iwickowo w Koronowie, gm. Koronowo.

Podstawa prawna

Art. 15, ust. 1 ustawy z dnia 27 marca 2003 r. o planowaniu i zagospodarowaniu przestrzennym tj.: „Wójt, burmistrz albo prezydent miasta sporządza projekt planu miejscowego, zawierający część tekstową i graficzną, zgodnie z zapisami studium oraz z przepisami odrębnymi, odnoszącymi się do obszaru objętego planem, wraz z uzasadnieniem. W uzasadnieniu przedstawia się w szczególności:

- 1) sposób realizacji wymogów wynikających z art. 1 ust. 2-4;
- 2) zgodność z wynikami analizy, o której mowa w art. 32 ust. 1, wraz datą uchwały rady gminy, o której mowa w art. 32 ust. 2;
- 3) wpływ na finanse publiczne, w tym budżet gminy.”

Wstęp

Niniejsze uzasadnienie dotyczy rozwiązań przyjętych w miejscowym planie zagospodarowania przestrzennego dla terenu położonego pomiędzy ulicami Lipinki oraz Iwickowo w Koronowie, gm. Koronowo.

Celem sporządzenia miejscowego planu jest ustalenie zasad zagospodarowania terenów zabudowy usługowo-mieszaniowej (U/MN), terenów rolniczych (R) oraz terenów obiektów produkcyjnych, składów i magazynów oraz zabudowy usługowej (P/U) wraz z obsługą komunikacyjną.

Plan nie narusza ustaleń studium uwarunkowań i kierunków zagospodarowania przestrzennego miasta i gminy Koronowo uchwalonego uchwałą nr XXXIX/440/09 Rady Miejskiej w Koronowie z dnia 30 września 2009 r.

Granice terenu objętego planem wskazano w uchwale Nr XL/315/17 z dnia 23 stycznia 2017 r. w sprawie przystąpienia do sporządzenia miejscowego planu zagospodarowania przestrzennego dla terenu położonego pomiędzy ulicami Lipinki oraz Iwickowo w Koronowie, gm. Koronowo.

Sposób realizacji wymogów wynikających z art. 1 ust. 2–4 ustawy o planowaniu i zagospodarowaniu przestrzennym

Ustawa z dnia 27 marca 2003 r. o planowaniu i zagospodarowaniu przestrzennym		Sposób realizacji wymogów wynikających z poszczególnych przepisów ustawy
art. 1, ust. 2, pkt. 1	Wymagania ładu przestrzennego, w tym urbanistyki i architektury	Uwzględniono poprzez ustalenie zasad ochrony i kształtowania ładu przestrzennego i parametrów i wskaźników zabudowy oraz zagospodarowania terenu.
art. 1, ust. 2, pkt. 2	Walory architektoniczne i krajobrazowe	Uwzględniono poprzez ustalenie zasad ochrony dziedzictwa kulturowego i zabytków w tym krajobrazów kulturowych oraz dóbr kultury współczesnej a także parametrów i wskaźników zabudowy oraz zagospodarowania terenu.
art. 1, ust. 2, pkt. 3	Wymagania ochrony środowiska, w tym gospodarowania wodami i ochrony gruntów rolnych i leśnych	Uwzględniono poprzez ustalenie zasad ochrony środowiska, przyrody i krajobrazu oraz kształtowania krajobrazu oraz zasad modernizacji, rozbudowy i budowy systemów komunikacji i infrastruktury technicznej. Ochrona gruntów rolnych i leśnych - zgodnie z ustawą z dnia 3 lutego 1995 r. o ochronie gruntów rolnych i leśnych (tekst jednolity: Dz. U. z 2017 r., poz. 1161) teren nie wymaga uzyskania zgody na zmianę przeznaczenia gruntów rolnych na cele nierolnicze oraz gruntów leśnych na cele nieleśne. Ponadto na potrzeby opracowania sporządzono Prognozę Oddziaływania na środowisko, w której wskazano możliwe oddziaływanie ustaleń projektowanego planu miejscowego na m. in. środowisko.
art. 1, ust. 2, pkt. 4	Wymagania ochrony dziedzictwa kulturowego i zabytków oraz dóbr kultury współczesnej	Uwzględniono poprzez ustalenie zasad ochrony dziedzictwa kulturowego i zabytków w tym krajobrazów kulturowych oraz dóbr kultury współczesnej.
art. 1, ust. 2, pkt. 5	Wymagania ochrony zdrowia oraz bezpieczeństwa ludzi i mienia, a także potrzeby	Uwzględniono poprzez ustalenie zasad ochrony i kształtowania ładu przestrzennego, parametrów i wskaźników zabudowy oraz zagospodarowania terenu, w tym miejsc przeznaczonych na parkowanie pojazdów zaopatrzonego w kartę parkingową i sposób ich realizacji oraz zasad modernizacji, rozbudowy i budowy systemów komunikacji

	osób niepełnosprawnych	i infrastruktury technicznej. Ponadto na potrzeby opracowania sporządzono Prognozę Oddziaływania na środowisko, w której wskazano możliwe oddziaływanie ustaleń projektowanego planu miejscowego na m. in. zdrowie ludzi.
art. 1, ust. 2, pkt. 6	Walory ekonomiczne przestrzeni	Plan miejscowy został opracowany zgodnie z ustawą o planowaniu i zagospodarowaniu przestrzennym wraz z przepisami wykonawczymi, dlatego jego treść nie odnosi się bezpośrednio do walorów ekonomicznych terenu, dla którego jest sporządzany. Dla projektu planu sporządzono Prognozę Skutków Finansowych gdzie poddano analizie poszczególne wydatki i dochody gminy.
art. 1, ust. 2, pkt. 7	Prawo własności	Zgodnie z art. 6 ww. ustawy z dnia 27 marca 2003 r. o planowaniu i zagospodarowaniu przestrzennym każdy ma prawo, w granicach określonych ustawą, do zagospodarowania terenu, do którego ma tytuł prawny, zgodnie z warunkami ustalonymi w miejscowym planie zagospodarowania przestrzennego, jeżeli nie narusza to chronionego prawem interesu publicznego oraz osób trzecich. Nadto zgodnie z art. 17 pkt 9 i 11 w okresie wyłożenia do publicznego wglądu oraz nie krótszym niż 14 dni od dnia zakończenia okresu wyłożenia projektu planu osoby fizyczne i prawne oraz jednostki organizacyjne nieposiadające osobowości prawnej mogą wносить uwagi dotyczące projektu planu. Projekt ww. planu wyłożony był do publicznego wglądu w dniach od 5 września 2017 r. do 5 października 2017 r. w siedzibie Urzędu Miejskiego w Koronowie ul. Plac Zwycięstwa 1, 86-010 Koronowo w godzinach pracy urzędu tj. poniedziałek, środa, czwartek 7:30 - 15:30, wtorek 7:30 - 17:00, piątek 7:30 - 14:00 pok. nr 12. W dniu 19 września 2017 r. o godz. 11.00 w siedzibie Urzędu Miejskiego w Koronowie odbyła się publiczna dyskusja nad przyjętymi w ww. projekcie mppz rozwiązaniami w trakcie, której sporządzono wymagany przepisami protokół. Dnia 20 października 2017 r. minął termin składania uwag do ww. projektu.
art. 1, ust. 2, pkt. 8	Potrzeby obronności i bezpieczeństwa państwa	Zgodnie z art. 17 pkt 6 b projekt planu uzyskał pozytywne uzgodnienia właściwych organów wojskowych, ochrony granic oraz bezpieczeństwa państwa.
art. 1, ust. 2, pkt. 9	Potrzeby interesu publicznego	Uwzględniono poprzez ustalenie zasad modernizacji, rozbudowy i budowy systemów komunikacji i infrastruktury technicznej.
art. 1, ust. 2, pkt. 10	Potrzeby w zakresie rozwoju infrastruktury technicznej, w szczególności sieci szerokopasmowych	Uwzględniono poprzez ustalenie zasad modernizacji, rozbudowy i budowy systemów komunikacji i infrastruktury technicznej.
art. 1, ust. 2, pkt. 11	Udział społeczeństwa w pracach nad miejscowym planem zagospodarowania przestrzennego, w tym przy użyciu środków komunikacji elektronicznej	Procedurę przeprowadzono zgodnie z ustawą z dnia 27 marca 2003 r. o planowaniu i zagospodarowaniu przestrzennym (tekst jednolity: Dz. U. z 2017 r. poz. 1073 ze zm.) wraz ze strategiczną oceną oddziaływania na środowisko zgodnie z ustawą z dnia 3 października 2008 r. o udostępnieniu informacji o środowisku i jego ochronie, udziale społeczeństwa w ochronie środowiska oraz o ocenach oddziaływania na środowisko (tekst jednolity: Dz. U. z 2017 r. poz. 1405 ze zm.) Do prac planistycznych nad sporządzeniem miejscowego planu przystąpiono uchwałą Nr XL/315/17 Rady Miejskiej w Koronowie z dnia z dnia 23 stycznia 2017 r. w sprawie przystąpienia do sporządzenia miejscowego planu zagospodarowania przestrzennego dla terenu położonego pomiędzy ulicami Lipinki oraz Iwickowo w Koronowie, gm. Koronowo. Burmistrz Koronowa zawiadomił poprzez obwieszczenie, które ukazało się na BIP Gminy Koronowo, tablicy ogłoszeń w Urzędzie Miejskim w Koronowie oraz ogłoszenie w prasie o podjęciu wyżej wymienionej Uchwały. Poinformował o możliwości składania wniosków do projektu planu w terminie do dnia 28 lutego 2017 r. Ponadto Burmistrz zawiadomił Organy i Instytucje, które będą opiniowały i uzgadniały projekt - o podjęciu wyżej wymienionej Uchwały. Wskazał termin składania wniosków – 21 dni od daty otrzymania zawiadomienia.
art. 1, ust. 2, pkt. 12	Zachowanie jawności i przejrzystości procedur planistycznych	Obwieszczeniem Burmistrz zawiadomił o wyłożeniu do publicznego wglądu projektu miejscowego planu wraz z prognozą oddziaływania na środowisko. Obwieszczenie ukazało się na BIP Gminy Koronowo, tablicy ogłoszeń w Urzędzie Miejskim w Koronowie oraz w prasie. W obwieszczeniu zawarto informacje szczegółowe na temat: wyłożenia projektu, dyskusji publicznej, składania uwag. Dopuszczono składanie uwag za pośrednictwem środków komunikacji elektronicznej. Projekt ww. planu wyłożony był do publicznego wglądu w dniach od 5 września 2017 r. do 5 października 2017 r. w siedzibie Urzędu Miejskiego w Koronowie ul. Plac Zwycięstwa 1, 86-010 Koronowo w godzinach pracy urzędu tj. poniedziałek, środa, czwartek 7:30 - 15:30, wtorek 7:30 - 17:00, piątek 7:30 - 14:00 pok. nr 12. W dniu 19 września 2017 r. o godz. 11.00 w siedzibie Urzędu Miejskiego w Koronowie odbyła się publiczna dyskusja nad przyjętymi w ww. projekcie mppz rozwiązaniami w trakcie, której sporządzono wymagany przepisami protokół.

		Dnia 20 października 2017 r. minął termin składania uwag do ww. projektu..
art. 1, ust. 2, pkt. 13	Potrzeba zapewnienia odpowiedniej ilości i jakości wody, do celów zaopatrzenia ludności	Uwzględniono poprzez ustalenie zasad modernizacji, rozbudowy i budowy systemów komunikacji i infrastruktury technicznej, które przełożą się na zapewnienie odpowiedniej ilości i jakości wody.
art. 1, ust. 3	Interes publiczny i interesy prywatne, w tym zgłaszane w postaci wniosków i uwag, zmierzające do ochrony istniejącego stanu zagospodarowania terenu, jak i zmian w zakresie jego zagospodarowania, a także analizy ekonomiczne, środowiskowe i społeczne	W trakcie postępowania z udziałem społeczeństwa nie zostały zgłoszone na piśmie żadne uwagi i wnioski. Analizy ekonomiczne – zawarto w opracowaniu „Prognoza Skutków Finansowych.” Analizy środowiskowe – zawarto w opracowaniu „Prognoza oddziaływania na środowisko do projektu miejscowego planu zagospodarowania przestrzennego dla terenu położonego pomiędzy ulicami Lipinki oraz Iwickowo w Koronowie, gm. Koronowo”. Analizy społeczne - przed podjęciem uchwały o przystąpieniu do sporządzenia miejscowego planu zagospodarowania przestrzennego, Burmistrz Koronowo wykonał „Analizę dotyczącą zasadności przystąpienia do sporządzenia miejscowego planu zagospodarowania przestrzennego i stopnia zgodności przewidywanych rozwiązań z ustaleniami studium.”
art. 1, ust. 4	Wymagania ładu przestrzennego, efektywnego gospodarowania przestrzenią oraz walorów ekonomicznych przestrzeni, w przypadku sytuowania nowej zabudowy	Plan wyznacza następujące przeznaczenie terenu: 1)U/MN – tereny zabudowy usługowo-mieszkaniowej, 2)R – tereny rolnicze, 3)P/U – tereny obiektów produkcyjnych, składów i magazynów oraz zabudowy usługowej, 4)KDL – tereny komunikacji – droga publiczna klasy lokalnej, 5)KDD – tereny komunikacji – droga publiczna klasy dojazdowej, 6)KDW – tereny komunikacji – droga wewnętrzna. Sytuowanie nowej zabudowy, uwzględnienia wymagania ładu przestrzennego, efektywne gospodarowanie przestrzenią oraz walory ekonomiczne przestrzeni poprzez: 1)niezmienną transportochłonność układu przestrzennego; 2)wykorzystanie publicznego transportu zbiorowego jako podstawowego środka transportu na dotychczasowych zasadach; 3)zapewnianie rozwiązań przestrzennych, ułatwiających przemieszczanie się pieszych i rowerzystów pomiędzy istniejącymi drogami publicznymi; 4)planowanie i lokalizowanie nowej zabudowy na terenie położonym w obszarze o w pełni wykształconej zwartej strukturze funkcjonalno-przestrzennej, na terenie o już istniejącym zainwestowaniu oraz wskazanym do rozwoju w strategicznych dokumentach gminy wpłynie na rozwój miasta, a także rozwój gospodarczy całej gminy.

Zgodność z wynikami analizy, o której mowa w art. 32 ust. 1, wraz datą uchwały rady gminy, o której mowa w art. 32 ust. 2

Przedłożona przez Burmistrza Koronowa Radzie Miejskiej w Koronowie „Analiza zmian w zagospodarowaniu przestrzennym gminy Koronowo” – uchwalona uchwałą Nr XIX/186/15 Rady Miejskiej w Koronowie z dnia 29 grudnia 2015 r. w sprawie oceny aktualności studium uwarunkowań i kierunków zagospodarowania przestrzennego miasta i gminy Koronowo oraz obowiązujących planów miejscowych dla terenów miasta i gminy Koronowo za okres od 2010 – 2015 roku uwzględnia docelowe, sukcesywne sporządzanie miejscowych planów zagospodarowania przestrzennego, zgodne z dotychczasową polityką przestrzenną i kierunkami wyznaczonymi i przyjętymi w studium uwarunkowań i kierunków zagospodarowania przestrzennego, a w razie potrzeby ich bieżącą aktualizację. Opracowanie przedmiotowego planu jest w pełni zgodne z wynikami ww. analizy. **Wpływ na finanse publiczne, w tym budżet gminy**

Zgodnie z art. 17 pkt 5 ww. ustawy z dnia 27 marca 2003 r. o planowaniu i zagospodarowaniu przestrzennym na potrzeby projektu planu sporządzono prognozę skutków finansowych uchwalenia planu miejscowego.

Przewodniczący
RADY MIEJSKIEJ

Włodzisław Domek Strona 3