

**Uchwała Nr XXX/361/05  
Rady Miejskiej w Koronowie  
z dnia 30 marca 2005 roku**

**w sprawie zatwierdzenia Planu Rozwoju Miejscowości Tryszczyn**

Na podstawie art. 18 ust. 2 pkt 6 ustawy z dnia 8 marca 1990 r. o samorządzie gminnym (tekst jedn. Dz. U. z 2001 r. Nr 142, poz. 1591, zm. Dz. U.02.23.220, zm. Dz.U.02.62.558, zm. Dz.U.02.113.984, zm. Dz.U.02.214.1806, zm. Dz.U.03.80.717, zm. Dz.U.03.162.1568, zm. Dz.U.02.153.1271, zm. Dz.U.04.102.1055, zm. Dz.U.04.116.1203, zm. Dz.U.02.214.1806) uchwała się, co następuje:

**§ 1**

Zatwierdza się Plan Rozwoju Miejscowości Tryszczyn, zawierający charakterystykę miejscowości, w której będzie realizowany projekt oraz planowane kierunki rozwoju, stanowiący załącznik nr 1 do niniejszej uchwały.

**§ 2**

Wykonanie uchwały powierza się Burmistrzowi Koronowa.

**§ 3**

Traci moc Uchwała Rady Miejskiej w Koronowie Nr XXIV/269/04 z dnia 29 września 2004 r. w sprawie przyjęcia Planu Odnowy Sołectwa Tryszczyn.

**§ 4**

Uchwała wchodzi w życie z dniem podjęcia.

**§ 5**

Uchwałę należy ogłosić w sposób zwyczajowo przyjęty na terenie Gminy Koronowo.

**UZASADNIENIE**

Plan Rozwoju Miejscowości jest dokumentem zatwierdzonym uchwałą Zebrania Wiejskiego, sporządzonym przez grupę ludzi zainteresowaną podjęciem działań na rzecz swojego otoczenia.

Zatwierdzenie Planu Rozwoju Miejscowości przez Radę Miejską jest niezbędne przy ubieganiu się o zewnętrzne formy finansowania działań na terenie danego sołectwa.

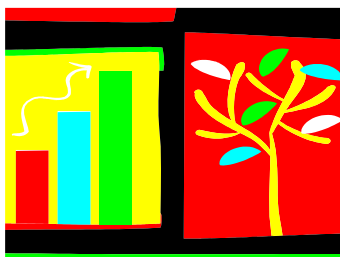
Realizacja zadań zawartych w Planie Rozwoju Miejscowości uzależniona będzie od pozyskania zewnętrznych środków finansowych.

Załącznik Nr 1  
do Uchwały Nr XXX/361/05  
Rady Miejskiej w Koronowie  
z dnia 30 marca 2005 r.

# *PLAN ROZWOJU*

## *MIEJSCOWOŚCI*

## *TRYSZCZYN*



*Gmina*

*Koronowo*

*TRYSZCZYŃ 2004*

|  |    |
|--|----|
| W pracach nad Planem Rozwoju Miejscowości Tryszczyn udział<br>wzięła Rada Sołecka w składzie:..... | 4  |
| WSTĘP.....   | 4  |
| DIAGNOZA AKTUALNEJ SYTUACJI.....   | 6  |
| <b>ANALIZA ZASOBÓW - TRYSZCZYN STAN ISTNIEJĄCY</b> .....   | 9  |
| ŚRODOWISKO PRZYRODNICZE.....   | 9  |
| ŚRODOWISKO KULTUROWE.....  | 10 |
| DZIEDZICTWO HISTORYCZNE I RELIGIJNE.....   | 10 |
| OBIEKTY I TERENY.....  | 11 |
| GOSPODARKA, ROLNICTWO.....   | 12 |
| SĄSIEDZI I PRZYJEZDNI.....   | 12 |
| SYSTEM INSTYTUCJONALNY.....  | 14 |
| LUDZIE, ORGANIZACJE SPOŁECZNE.....   | 14 |
| ANALIZA SWOT.....  | 14 |
| WIZJA ROZWOJU.....   | 15 |
| ARKUSZ PLANOWANIA Na lata 2005-2013.....   | 15 |
| PROJEKT PRIORYTETOWY PRZEWIDZIANY DO REALIZACJI.....   | 16 |

**W pracach nad Planem Rozwoju Miejscowości Tryszczyn udział wzięła Rada Sołecka w składzie:**

1. Gordon Tomasz
2. Dziamski Andrzej
3. Gackowski Henryk
4. Brona Adam
5. Gołombiewski Lech
6. Górski Marian
7. Krumraj Agata

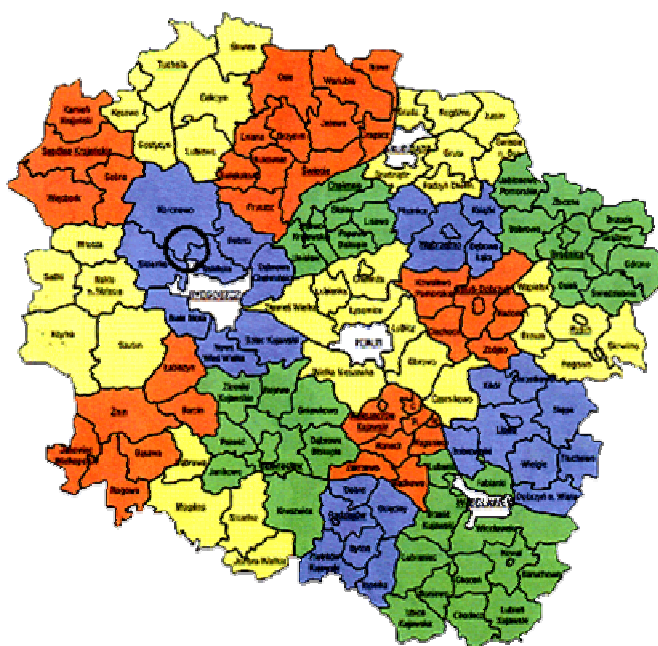
## **WSTĘP**

Miejscowość położona w południowej części gminy Koronowo, graniczy z Bydgoszczą i gminą Sicienko. Pierwsza wzmianka historyczna pochodzi z roku 1251, gdzie jest określone mianem Trischino. W wieku XIII wchodzi w skład uposażenia Cystersów Koronowskich. W roku 1772 wchodzi w skład zaboru pruskiego. W latach 1807-1813 wchodzi w skład Księstwa Warszawskiego departamentu bydgoskiego. Na mocy Kongresu Wiedeńskiego zostaje ponownie wcielony do Prus. Koniec wieku XIX to okres rewolucji przemysłowej w Niemczech. Tryszczyn otrzymuje połączenie koleją wąskotorową z Bydgoszczą i Koronowem, ulepszeniu także ulega droga do Bydgoszczy. W okresie zaborów w przeważającej części zachowało polski charakter kolonistów niemieckich było niewielu. Podczas powstania wielkopolskiego Tryszczyn nie był terenem walk, najdalej na północ położonym miejscem walk był Szubin. W 1920 Tryszczyn wraz z resztą Pomorza oficjalnie wracają do Polski. W latach 20-tych mieszkańcom bardzo we znaki daje się szalejąca inflacja. W latach 30-tych rolnicy padają ofiarą kryzysu i w związku z tym spadku cen i problemu ze zbytem płodów rolnych. W

1939 roku Tryszczyn wraz z Pomorzem zostaje bezpośrednio

wcielony do Rzeszy. Niemcy miejscowym proponują zaliczenie do grupy deklarującej chęć zniemczenia się tzw. angedeutschen. Wieś zostaje wyzwolona w 1945 roku w ramach wielkiej ofensywy zimowej. W okresie po II wojnie światowej Tryszczyn przechodzi poważne zmiany, z wioski rolniczej coraz bardziej staje się osiedlem mieszkalnym, rozwija się handel i usługi. W latach pięćdziesiątych powstaje elektrownia wodna w Tryszczynie. Powstają też P.O.D. i działki letniskowe. Miejscowość Tryszczyn położona jest w dwóch gminach. Zasadnicza część w gminie Koronowo, natomiast Leśniczówka w gminie Sicienka. Tryszczyn ma powierzchnię 1100 ha, zamieszkaną przez 743 osób.

### Lokalizacja wsi Tryszczyn



WOJ. KUJAWSKO-POMORSKIE



POWIAT BYDGOSKI

## GMINA KORONOWO

### UKŁAD DRÓG I SZLAKÓW O ZNACZENIU TURYSTYCZNYM



## DIAGNOZA AKTUALNEJ SYTUACJI

### Co wyróżnia miejscowość?

- bliskość miasta Bydgoszczy (około 10 km);
- postępujące zjawisko zabudowy rezydencjonalnej i letniskowej;
- położenie na samym południu gminy Koronowo;
- kapitalne połączenia komunikacyjne siecią dróg w tym krajową 25 i drogą wojewódzką;
- w przyszłości przez sołectwo będzie przebiegała obwodnica Bydgoszczy;
- ogromny udział w powierzchni gruntów sadów intensywnie prowadzonych;
- bardzo dobra infrastruktura społeczne - wodociągi, kanalizacja.

### Jakie pełni funkcje?

- miejsce życia, odpoczynku osób pracujących w Bydgoszczy;

- miejsce pracy i życia rolników i sadowników;
- miejsce pracy dla miejscowego sektora rzemiosła, handlu i usług;
- miejsce wypoczynku mieszkańców Bydgoszczy ( P.O.D. oraz indywidualne działki letniskowe).

#### **Kim są mieszkańcy?**

Częściowo ludność „ tutejsza”- zwłaszcza rolnicy, natomiast coraz więcej osiedla się mieszkańców Bydgoszczy. Pracownicy firm, sadownicy, rolnicy, dzieci i młodzież ucząca się, emeryci i renciści.

#### **Co daje utrzymanie?**

- praca w mieście Bydgoszczy;
- praca na terenie sołectwa w działalności pozarolniczej;
- gospodarstwa rolne;
- sadownictwo;
- świadczenia społeczne i zasiłki socjalne: renty, emerytury.

#### **Jak są zorganizowani mieszkańcy?**

Starsza część społeczności lokalnej jest silnie zorganizowana, na terenie Tryszczyzna działają: Koło Gospodyń Wiejskich, Kółko Rolnicze, Kółko Różańcowe, IPO- organizacja sadowników. Natomiast brak jest zorganizowania wśród młodzieży.

#### **W jaki sposób rozwiązują problemy?**

- w trakcie Zebrań Sołeckich;
- w trakcie obrad Rady Sołeckiej;
- poprzez mediacje sołtysa;
- w ramach Kółka Rolniczego oraz Koła Gospodyń Wiejskich.

#### **Jak wygląda nasze miejscowość?**

Jesteśmy prężnie rozwijającym się sołectwem pod względem zabudowy mieszkaniowej, tworzą się nowe osiedla mieszkaniowe typu rezydencjonalnego, które w znacznym stopniu kontrastują z zabudową z czasów przedwojennych. Ogólnie można powiedzieć, że

mieszkańcy bardzo dbają o estetykę sołectwa- domy są utrzymane w należytej staranności obejścia pełne zieleni.

### **Jakie obyczaje i tradycje są pielęgnowane?**

Społeczność lokalna dużą rolę przykładu do organizowania:

- dożynek wiejskich;
- puszczania marzanny;
- nocy św. Jana;
- spotkań opłatkowych;
- Dnia Niepodległości;
- tzw. Polter-Abend;
- Dnia Kobiet;
- Dnia Dziecka.

### **Jak wyglądają mieszkania i obejścia?**

Budownictwo na terenie Tryszczyna jest bardzo zróżnicowane, obok starej zabudowy pojawia się coraz więcej nowych budynków. Stan budynków mieszkalnych jest dobry, obejścia bardzo dobrze zagospodarowane.

### **Jaki jest stan otoczenia i środowiska?**

Ze względu na brak przemysłu stan środowiska można ocenić jako bardzo dobry. Na terenie miejscowości występuje dużo lasów sosnowych, które nadają jej malowniczego krajobrazu.

### **Jakie są powiązania komunikacyjne?**

Sieć komunikacyjna jest bardzo dobrze rozwinięta. Przez Tryszczyn przebiega droga krajowa nr 25 oraz wojewódzka, komunikacja podmiejska Tryszczyn- Bydgoszcz, Tryszczyn - Koronowo jest szeroko rozwinięta dzięki licznym kursom autobusów PKS-u Bydgoszcz oraz dodatkowo prywatnego przewoźnika.



### **Co proponujemy dzieciom i młodzieży?**

Brak świetlicy wiejskiej oraz boiska w znacznym stopniu ogranicza ofertę kulturalną i nie tylko skierowaną do młodzieży. Pomimo tego dzięki dużemu zaangażowaniu w tej materii Rady Sołeckiej, Sołtysa oraz KGW organizowane są liczne wycieczki młodzieżowe i niewielkie imprezy skierowane przede wszystkim do tej grupy.

## **ANALIZA ZASOBÓW - TRYSZCZYN STAN ISTNIEJĄCY**

### ***ŚRODOWISKO PRZYRODNICZE***

#### **Walory krajobrazowe**

Tryszczyn usytuowany jest na krawędzi pradoliny rzeki Brdy, otoczone lasami sosnowymi, co nadaje mu uroku i atrakcyjności krajobrazowej.

#### **Walory przyrodnicze**

Na terenie Tryszczyna występuje bardzo bogata flora przeważa roślinność kserotermiczna, gro gatunków roślin znajduje się pod ochroną, wymienić należy tu przede wszystkim: storczyki, rozchodniki, sasanki, jary z roślinnością grądową, wosaciec baliński. W lasach przeważa typowa dla tego środowiska fauna. Należy również się pochwalić faktem, iż na terenie naszego sołectwa występuje kilka stanowisk bocianich oraz miejsc gniazdowania kuropatw.

#### **Wody powierzchniowe (cieki, rzeki, stawy)**

- rzeka Brda;
- staw wiejski w centrum wsi;
- Jezioro zalewowe elektrowni w Tryszczynie.

#### **Gleby**

Przeważają gleby klasy III-IV bielcowe, występują również

niewielkie powierzchniowo tereny klas II.

### **Kopaliny**

Na terenie wsi występują wyeksploatowane żwirownie.

## ***ŚRODOWISKO KULTUROWE***

### **Walory architektury wiejskiej, zabytki, osobliwości kulturowe**

- centrum wsi uznane za strefę ochrony konserwatorskiej;
- kapliczka z XIX wieku;
- dom nr 13 własność Dziamskich z 1914 roku.

### **Walory zagospodarowania przestrzennego**

Zachowany pierwotny układ przestrzenny w centrum wsi wokół stawu wiejskiego. Ponadto zabudowa siedlisk rolnych rozproszona typu kolonijnego. Także zabudowa zwarta typu jednorodzinnego oraz typu letniskowego (np. P.O.D.)

## ***DZIEDZICTWO HISTORYCZNE I RELIGIJNE***

### **Miejsca, osoby i przedmioty kultu**

- Zakon Karmelitanek Bosych;
- figurka przydrożna na rozstaju dróg.

### **Święta, odpusty, pielgrzymki**

Tryszczyn należy do parafii rzymsko-katolickiej pod wezwaniem św. Antoniego i Michała we Wtelnie. Odpust w tej parafii jest świętem sołeckim. Ewentualne pielgrzymki odbywają się do Lichenia lub Byszewy i Częstochowy. Przez miejscowość przechodzą piesze pielgrzymki z Chojnic do Częstochowy i Bydgoszczy do Byszewy.

### **Tradycje, obrzędy, gwara**

Gwary nie ma poza słownictwem starszej ludności z naleciałościami języka niemieckiego. Do kultywowanych tradycji

należy zaliczyć: polter - abend oraz wystawianie bram w noc sylwestrową.

### **Legendy, podania i fakty historyczne**

W Tryszczynie jest miejsce masowych mordów ludności Bydgoszczy i okolic w okresie II wojny światowej. Zamordowano tu księdza Jana Hamerskiego - dziekana i proboszcza Wtelna.

### **Ważne postacie historyczne**

- Ksiądz Franciszek Gordon - działacz Polonijny w Stanach Zjednoczonych, autor książki „Listy z podróży. Po ziemiach polskich i do Ziemi Świętej w roku 1908.”
- Bolcek - świadek mordu w Tryszczynie, leśniczy.

### **Specyficzne nazwy**

Tryszczn Doły, Tryszczyn Kolonia, Tryszczyn Las, Czartówek, Olszyniec

## **OBIEKTY I TERENY**

### **Działki pod zabudowę mieszkaniową**

Tryszczyn dysponuje kilkudziesięcioma działkami tego typu- obowiązują plany zagospodarowania przestrzennego.

### **Działki pod domy letniskowe**

Ze względu na duże walory krajobrazowe, występują tereny przeznaczone pod zabudowę letniskową- indywidualną.

### **Działki pod zakłady usługowe i przemysł, pustostany mieszkaniowe, magazynowe i przemysłowe.**

Miejscowość położona jest przy ruchliwej trasie nr 25 Bydgoszcz-Koszalin, dlatego też są tereny przewidziane na różnego rodzaju inwestycje przemysłowo-usługowe.

## **Tradycyjne obiekty gospodarskie wsi (spichrze, kuźnie, młyny) place i miejsca publicznych spotkań i rekreacji**

Kuźnia wiejska - we władaniu Kółka Rolniczego. Miejsce rekreacji jest dzika plaża nad Brdą - topilki. Ewentualne spotkania odbywają się w „Zajeździe Pomorskim” a mniejsze w domu sołtysa.

## **GOSPODARKA, ROLNICTWO**

### **Znane firmy produkcyjne i zakłady usługowe**

- Zakład kamieniarski- bracia Gilewscy;
- Zajazd Pomorski.

### **Możliwe do wykorzystania odpady poprodukcyjne**

Brak.

## **SĄSIEDZI I PRZYJEZDNI**

### **Korzystne i atrakcyjne sąsiedztwo i duże miasto, arteria komunikacyjna, atrakcja turystyczna**

Tryszczyn sąsiaduje z Bydgoszczą, przez sołectwo biegnie droga krajowa nr 25. Miejscowość ta ze względu na krajobraz jest atrakcyjna turystycznie, na terenie sołectwa znajduje się dużo domków letniskowych.

### **Atrakcje turystyczne i ciekawostki zlokalizowane na terenie Tryszczyna**

#### **Zbiorniki wodne:**

- zbiornik zaporowy elektrowni w Tryszczynie;
- staw wiejski w centrum wsi.

#### **Zabytkowe obiekty architektoniczne**

- kapliczka z XIX wieku;
- dom nr 13 własność Dziamskich z 1914 roku.

#### **Zabytkowe zespoły architektoniczne**

Brak.

### **Zabytki techniki - pozostałości dawnych linii kolejowych**

Nasypy dawnej linii kolejki wąskotorowej Koronowo-Bydgoszcz.

### **Urządzenia wodne:**

Stopień wodny i elektrownia w Tryszczynie.

### **Miejsca pamięci:**

Miejsce masowych mordów na ludności Bydgoszczy przez Niemców w 1939 r.

### **Stanowiska archeologiczne:**

Brak.

### **Ruch tranzytowy**

#### **Drogi dojazdowe - krajowe:**

- droga krajowa na 25 - Bydgoszcz-Koszalin.

#### **Drogi dojazdowe - wojewódzkie:**

- droga nr 244 - Bożenkowo- Kamieniec.

#### **Drogi dojazdowe - powiatowe:**

- droga do elektrowni wodnej.

#### **Drogi dojazdowe - gminne:**

- Tryszczyn -Morzewiec;
- Tryszczyn - Gościeradz;
- Tryszczyn - Szczutki.

### **Przyjezdni i sezonowi**

Ze względu na fakt, iż na terenie Tryszczyna znajdują się działki letniskowe w okresie letnim spotykamy dużo osób przyjezdnych - turystów. Tryszczyn posiada również dobrze rozbudowana bazę noclegową, znajdującą się w Zajeździe Pomorski, z której korzystają osoby podróżujące przez gminę Koronowo w kierunku Borów Tucholskich oraz Koszalina i nie tylko.

## **SYSTEM INSTYTUCJONALNY**

### **Placówki opieki społecznej**

Brak.

### **Szkoły**

Brak.

### **Domy kultury, świetlice**

Na dzień dzisiejszy Tryszczyn nie posiada żadnej świetlicy, ponieważ w wyniku pożaru w 2001 roku uległa ona spaleniu.

### **Inne placówki**

Brak.

## **LUDZIE, ORGANIZACJE SPOŁECZNE**

OSP- brak.

KGW- prężnie działające koło, liczące 20 osób.

### **Stowarzyszenia, Darczyńcy i sponsorzy, inne**

Koło Rolnicze zrzeszające 15 rolników.

## **ANALIZA SWOT**

### **1. SILNE STRONY - ATUTY ROZWOJU - TRYSZCZYNA**

- znakomite położenie komunikacyjne - bliskość Bydgoszczy;
- rozwój budownictwa mieszkaniowego;
- rosnąca liczba mieszkańców - z Bydgoszczy;
- bardzo dobra infrastruktura społeczna- kanalizacja, wodociągi, telefony

## **2. SŁABE STRONY – CZYNNIKI OGRANICZAJĄCE ROZWÓJ**

- zły stan dróg gminnych i wojewódzkich;
- brak chodników,
- brak świetlicy, stanowiącej ośrodek życia kulturalno-towarzyskiego społeczności lokalnej;
- brak nazwy ulic.

## **3. SZANSE I OKAZJE – MOŻLIWOŚCI ROZWOJU WYNIKAJĄCE Z OTOCZENIA**

- to w tym kierunku będzie rozwijało się miasto Bydgoszcz – Tryszczyń zostanie „sypialnią Bydgoszczy”;
- warunki do ściągnięcia inwestycji.

## **4. ZAGROŻENIA – CZYNNIKI NIESPRZYJAJĄCE WYNIKAJĄCE Z OTOCZENIA**

- niepewna koniunktura gospodarcza.

## **WIZJA ROZWOJU**

Rozwijanie się działalności usługowej, turystycznej nieuciążliwego przemysłu oraz stopniowy zanik działalności rolniczej. Będzie w związku z tym stopniowo rosła liczba mieszkańców, miejsc pracy i wypoczynku. Dlatego też na pierwszym miejscu mieszkańcy stawiają na poprawę wizerunku wsi..

## **ARKUSZ PLANOWANIA Na lata 2005-2013**

### **Priorytet I**

#### **Poprawa estetyki wsi**

##### **Projekt 1**

##### **Zagospodarowanie stawu wiejskiego w Tryszczyń**

##### **Cele:**

- poprawa estetyki miejscowości;
- integracja mieszkańców poprzez stworzenie miejsca wypoczynku i rekreacji;
- regulacja stosunków wodnych.

## **Priorytet II**

### **Stworzenie Centrum Życia Kulturalnego mieszkańcom wsi Tryszczyn**

#### **Projekt 2**

##### **Odbudowa spalonej świetlicy wiejskiej**

###### **Cele:**

- integracja społeczności lokalnej,
- zapewnienie pomieszczeń dla działalności KGW itp.;
- atrakcyjna oferta skierowana zarówno do dzieci młodzieży oraz dorosłych,
- stworzenie warunków dla rozwoju życia kulturalnego sołectwa.

#### **Projekt 3**

##### **Zagospodarowanie terenu wokół świetlicy wiejskiej**

###### **Cele:**

- poprawa estetyki sołectwa;
- dogodny i łatwy dojazd do świetlicy.

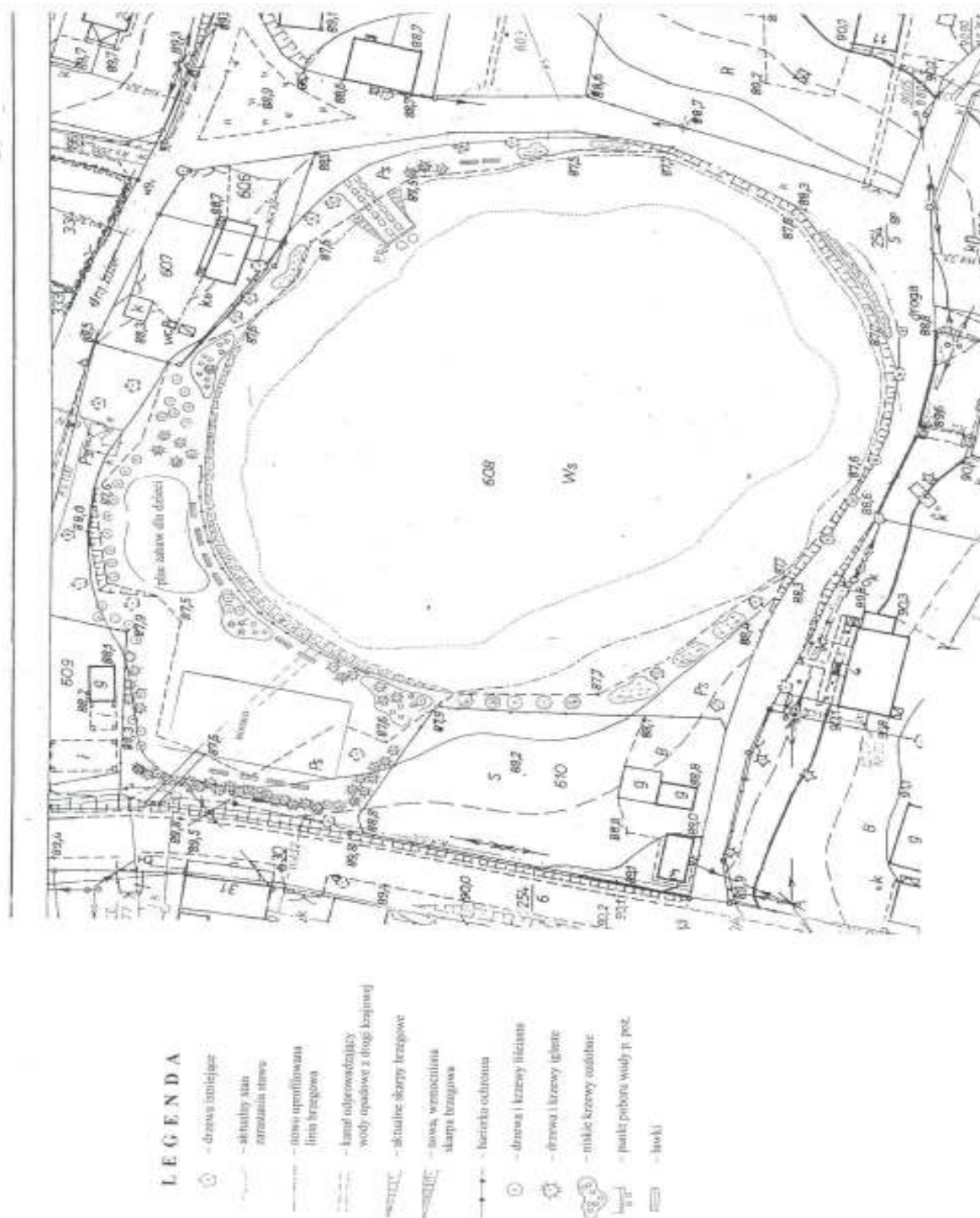
## **PROJEKT PRIORYTETOWY PRZEWIDZIANY DO REALIZACJI**

### **TYTUŁ: „Zagospodarowanie stawu wiejskiego w Tryszczynie”**

Przedmiotem niniejszego projektu jest zagospodarowanie stawu o powierzchni ok. 1 ha, zlokalizowanego na działkach nr 608, 367, 609, 636, 359 w centralnej części najstarszej zabudowy wiejskiej Tryszczyna. Głównym celem projektu jest przede wszystkim: - wykorzystanie stawu jako zbiornika retencyjnego wód opadowych i gruntowych z przeznaczeniem ich jako punktu poboru wody p. pożarowej; - wykorzystanie północno-zachodniego brzegu na miejsce rekreacyjno-sportowe, w tym plac zabaw dla dzieci i młodzieży społeczności wiejskiej; - uporządkowanie strefy brzegowej wokół stawu i po zagospodarowaniu zielenią stworzenie we wsi miejsca wypoczynku i rekreacji.



# PROJEKT ZAGOSPODAROWANIA STAWU WIEJSKIEGO W TRYSZCZYNIE



Realizacja projektu przewidziana jest na II etapy ( inwestycja dwuletnia)

**I etap zostanie zrealizowany w październiku 2005 roku, swoim zakresem obejmie:**

- oczyszczenie stawu z osadów dennych i roślinności brzegowej;
- uprofilowanie brzegów oraz utworzenie w jego części północno-zachodniej miejsca pod przyszłe mini boisko i plac zabaw dla dzieci i młodzieży wykorzystując wcześniej pozyskane osady denne;
- utworzenie podjazdu pod punkt czerpania wody w części północno-wschodniej stawu;
- wykonanie melioracji terenu pod przyszłe miejsce rekreacji oraz zastąpienie istniejącego obecnie rowu odprowadzającego wody opadowe z drogi krajowej rurociągiem o średnicy 50 cm i długości 30 m.

**II etap zostanie zrealizowany na przełomie II/III kwartału 2006 r., swoim zakresem będzie obejmował:**

- umocnienie brzegów skarp w pobliżu terenu rekreacyjno sportowego i punktu p. poż. za pomocą kamieni polnych;
- wykonanie drewnianej barierki ochronnej przy skarpie obszaru rekreacyjnego;
- dokonanie nasadzeń drzew i krzewów.

**Kosztorys wstępny:**

**- Zestawienie kosztów robocizny:**

| Zakres rzeczowy robót  | Ilość godzin pracy | Cena jednostkowa , w zł/h | Całkowity koszt | Sposób realizacji     |
|--|--------------------|---------------------------|-----------------|-----------------------|
| 1. Czystczenie stawu z osadów dennych i roślinności przybrzeżnej przy pomocy koparki z wsiężnikiem | 100                | 50 zł/h                   | 5.000,00 zł     | Firma specjalistyczna |
| 2. Transport i przemieszczanie pozyskanych osadów  | 200                | 30 zł/h                   | 6.000,00 zł     | Firma specjalistyczna |
| 3. Praca   | 50                 | 50 zł/h                   | 2.500,00        | Firma                 |

|   |     |         |                          |                               |
|---|-----|---------|--------------------------|-------------------------------|
| spycharko-<br>ładowarki do<br>profilowania  |     |         | zł                       | specjalistyczn<br>a           |
| 4. Ułożenie<br>instalacji<br>odwadniającej<br>pod terenem<br>rekreacyjno-<br>sportowym    | 40  | 30 zł/h | 1.200,00<br>zł           | Firma<br>specjalistyczn<br>a  |
| 5. Ułożenie<br>instalacji<br>odwadniającej<br>pod terenem<br>rekreacyjno-<br>sportowym    | 50  | 30 zł/h | 1.500,00<br>zł           | Firma<br>specjalistyczn<br>a  |
| 6. Uprofilowanie<br>i utwardzenie<br>skarp oraz<br>obrzeża przy<br>punkcie p. poż.        | 30  | 50 zł/h | 1.500,00<br>zł           | Firma<br>specjalistyczn<br>a  |
| 7. Transport<br>oraz umacnianie<br>skarp za pomocą<br>kamienia polnego                    | 150 | 50 zł/h | 7.500,00<br>zł           | Czyn społeczny<br>mieszkańców |
| 8. Nasadzenia<br>drzew i krzewów<br>wokół stawu   | 30  | 30 zł/h | 900,00<br>zł             | Czyn społeczny<br>mieszkańców |
| 9. Wykonanie i<br>zamontowanie<br>barierki<br>ochronnej i<br>ławek                        | 60  | 30 zł/h | 1.800,00<br>zł           | Czyn społeczny<br>mieszkańców |
| 10. Prace<br>pielęgnacyjne<br>związane z<br>zagospodarowanie<br>m placu zabaw i<br>boiska | 50  | 30 zł/h | 1.500,00<br>zł           | Czyn społeczny<br>mieszkańców |
| <b>RAZEM</b>  |     |         | <b>29.400,0<br/>0 zł</b> |                               |

**- Zestawienie kosztów materiałów:**

1. Materiały na budowę rurociągu o średnicy 50 cm - 1.500,00 zł
2. Materiały na budowę instalacji odwadniającej - 1.000,00 zł
3. Materiały na zabudowę barierki ochronnej i ławek - 2.000,00 zł
4. Sadzonki drzew i krzewów - 5.000,00 zł

**RAZEM**

**9.500,00 zł**

**Całkowity koszt projektu:**

**38.900,00 zł**